

MEXCEL

exceltools.it

ASPIRATORE AP20

Per solidi e liquidi

Modello K-411F – Codice CDF09514



MANUALE D'USO

(Istruzioni Originali)



CONSERVARE E LEGGERE ATTENTAMENTE IL PRESENTE MANUALE PRIMA DI ASSEMBLARE, INSTALLARE, METTERE IN FUNZIONE O EFFETTUARE LA MANUTENZIONE DEL PRODOTTO DESCRITTO. PROTEGGERE SÉ STESSI E GLI ALTRI OSSERVANDO TUTTE LE INFORMAZIONI RELATIVE ALLA SICUREZZA. LA MANCATA OSSERVANZA DELLE ISTRUZIONI POTREBBE DARE LUOGO A DANNI PERSONALI E/O RELATIVI AL PRODOTTO, NONCHÉ AL DECADIMENTO DELLA GARANZIA. IL PRESENTE MANUALE DEVE SEGUIRE IL PRODOTTO PER TUTTA LA SUA VITA, E DEVE ESSERE CONSULTATO PER FUTURO RIFERIMENTO. QUESTO MANUALE È STATO REDATTO PER CONSENTIRLE DI CONOSCERE BENE IL PRODOTTO E DI USARLO IN CONDIZIONI DI SICUREZZA ED EFFICIENZA; NON DIMENTICHI CHE ESSO È PARTE INTEGRANTE DEL PRODOTTO STESSO, LO TENGA A PORTATA DI MANO PER CONSULTARLO IN OGNI MOMENTO E LO CONSEGNI ASSIEME AL PRODOTTO IL GIORNO IN CUI DOVESSE CEDERLA O PRESTARLA AD ALTRI.



ATTENZIONE! AL MOMENTO DELL'APERTURA DELLA CONFEZIONE ASSICURARSI CHE I SACCHETTI IN PLASTICA, OVE PRESENTI, SIANO FUORI DALLA PORTATA DEI BAMBINI! PERICOLO DI SOFFOCAMENTO!

DESCRIZIONE E DESTINAZIONE D'USO

Aspiratore - apparecchio elettrico che serve per aspirare diverse tipologie di sostanze, in base alla tipologia di filtro assemblato: liquidi (non combustibili) - acqua sporca con detriti - polvere - particelle solide. Il motore di questo apparecchio è posto nella parte alta e il filtro si trova all'interno del bidone nella parte bassa del motore d'aspirazione.

L'aspiratore è un apparecchio progettato per la pulizia degli ambienti. La sua funzione principale è quella di rimuovere polvere, sporco, peli di animali, liquidi e altre particelle indesiderate dalle superfici.

⚠ ATTENZIONE! Per un utilizzo corretto e in sicurezza dell'aspiratore, iniziare il lavoro solo dopo aver consultato attentamente il presente manuale. Esso descrive il funzionamento dell'aspiratore, il suo utilizzo e tutte le operazioni di manutenzione ordinaria che possono essere effettuate dall'utilizzatore.

Di seguito l'aspiratore elettrica potrà essere anche chiamata prodotto, apparecchio, macchina, dispositivo, o semplicemente aspiratore.

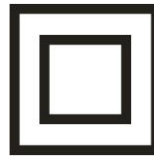
1. SPIEGAZIONE DEI SIMBOLI PRESENTI SUL PRODOTTO E SUL MANUALE



Consultare il manuale di istruzioni prima dell'uso.



Prodotto RAEE.
Consultare disposizioni in fondo al manuale.



Classe di Isolamento 2.



Il presente prodotto è conforme alle vigenti direttive UE.

2. NORME DI SICUREZZA

Avvertenze

Questo manuale è redatto in originale ed è parte integrante del prodotto. L'osservanza delle istruzioni e l'utilizzo dei mezzi di protezione individuale riducono i rischi ma non li eliminano. Usare il prodotto solo nei modi descritti in questo manuale e non usarlo per scopi a cui non è destinato. La mancata osservanza delle istruzioni può dare luogo a incidenti e/o lesioni personali oltre che danni a cose ed al prodotto stesso. Non rispettare queste istruzioni solleva il produttore da ogni responsabilità in caso di danni a persone, animali, cose e/o alla macchina stessa.

Area di lavoro

- Non accendere o utilizzare l'aspiratore in atmosfere esplosive (esempio: in presenza di gas, liquidi o polveri infiammabili). L'aspiratore potrebbe essere una fonte d'innesco in grado di provocare l'accensione di componenti infiammabili.
- Tenere l'aspiratore lontano dalla luce diretta del sole e da fonti di calore, dal gelo e dalle basse temperature che potrebbero danneggiarlo.
- Tenere i bambini e gli animali lontani dall'area di lavoro. Qualsiasi persona deve essere tenuta a distanza di sicurezza dall'area di lavoro.
- L'area di lavoro deve essere sgombra da impedimenti per non pregiudicare l'utilizzo in sicurezza.

Sicurezza personale

- Si consiglia di usare dispositivi di protezione individuale, quali mascherina, cuffie o tappi per le orecchie.
- Monitorare le condizioni delle proprie mani e dita durante l'uso dell'aspiratore. Le vibrazioni dovute a un uso prolungato dell'aspiratore possono indurre una serie di disturbi neurologici.
- Non utilizzare l'aspiratore sotto l'influenza di droghe, alcolici o medicinali.
- Lavorare solo in condizioni di buona visibilità.

Sicurezza elettrica

- Assicurarsi che la tensione e le specifiche della rete elettrica corrispondano a quanto indicato sulla targhetta recante i dati tecnici dell'apparecchio.
- La spina dell'apparecchio deve corrispondere alla presa. Non modificare mai la spina in alcun modo. Spine non modificate e prese corrispondenti riducono il rischio di scossa elettrica.
- L'apparecchio è dotato di doppio isolamento / classe di isolamento II. Non è quindi previsto il collegamento a terra dell'apparecchio.
- Collegare l'apparecchio in modo che la spina o la presa di alimentazione siano sempre rapidamente accessibili.
- Verificare sempre, prima dell'uso, lo stato della spina, del cavo di alimentazione e dell'eventuale prolunga

elettrica. Se non sono in buone condizioni, non utilizzare il prodotto. Far riparare o sostituire il cavo di alimentazione solo da personale qualificato.

- Usare prolunghe solo se strettamente necessario. Usare prolunghe adeguate, in ottimo stato e, se necessario, idonee all'uso in esterni. Svolgerle completamente prima dell'uso e seguire le indicazioni di sicurezza.
- Non usare il cavo di alimentazione per trasportare, tirare, spostare, appendere o scollegare dalla presa l'apparecchio. Scollegare sempre l'alimentazione estraendo la spina dalla presa, mai tirare o stratonare il cavo.
- Tenere sempre il cavo di alimentazione e la prolunga lontani da organi di lavoro, parti in movimento, fonti di calore, olio, bordi affilati o spigoli vivi. Sostituire immediatamente i cavi danneggiati. Cavi usurati, danneggiati o attorcigliati aumentano il rischio di scossa elettrica e incendio.
- Non esporre l'apparecchio alla pioggia, all'acqua o all'umidità, né utilizzarlo in luoghi umidi. L'ingresso di acqua in un apparecchio elettrico aumenta il rischio di scossa elettrica.
- Se non si può evitare l'utilizzo dell'apparecchio in un luogo umido, utilizzare un'alimentazione protetta da un interruttore differenziale (RCD). L'utilizzo di un interruttore RCD riduce il rischio di scossa elettrica.
- N.B. Il termine "interruttore differenziale (RCD)" può essere sostituito dal termine "interruttore per guasti verso terra (GFCI)" oppure "interruttore per correnti di dispersione (ELCB)".
- Non utilizzare l'apparecchio se è caduto in acqua o se parti elettriche sono entrate in contatto con acqua. Rivolgersi a un centro di assistenza qualificato per il controllo dell'apparecchio e per l'eventuale sostituzione di componenti elettrici, interruttori o dispositivi di comando.
- Evitare il contatto del corpo con superfici collegate a terra o a massa, quali tubi, radiatori, cucine e frigoriferi. Se il corpo è a terra o a massa, il rischio di scossa elettrica aumenta.
- Staccare sempre la spina dalla presa di corrente quando l'apparecchio non è in uso, prima di eseguire regolazioni, manutenzione, pulizia, sostituzione di accessori o utensili di lavoro e prima di lasciarlo incustodito.

Uso e manutenzione


- Usare l'apparecchio solo per utilizzo interno e uso privato.
- Non dirigere l'accessorio aspirante verso altre persone o animali.
- L'aspiratore è destinato unicamente ad aspirare liquidi (non combustibili) - acqua sporca con detriti - polvere o particelle solide. L'uso improprio del prodotto può essere pericoloso.
- Non aspirare fuliggine, sostanze e liquidi infiammabili.
- Non immergere nessuna parte dell'apparecchio in acqua o altri liquidi.
- Verificare sempre la temperatura del tubo e dell'aspiratore durante l'uso.
- Non usare l'aspiratore se è danneggiato o non assemblato correttamente.
- Persone che non hanno dimestichezza con l'aspiratore e con le relative istruzioni, bambini, ragazzi, persone con problemi fisici, sensoriali o mentali, minorenni, persone sotto l'influenza di droghe, alcolici o medicinali non possono utilizzare questo prodotto.
- Scollegare la spina dalla presa di corrente prima di effettuare la pulizia del prodotto, quando si lascia incustodito o lo si ripone.
- Assicurarsi che l'interruttore di avvio sia disattivato quando l'apparecchio viene collegato alla rete elettrica.
- Accendere e spegnere l'apparecchio sempre tramite l'apposito interruttore e mai scollegando o collegando la spina alla presa con l'interruttore attivato.
- Evitare di toccare il cavo di alimentazione qualora si sospetti che il pavimento sia umido.
- Proteggere il cavo di alimentazione dal calore, sostanze corrosive e bordi taglienti.
- Non passare mai con autoveicoli sul cavo di alimentazione.
- Non spostare l'aspiratore tirandolo per il cavo elettrico o per il tubo flessibile.
- Non appendere l'aspiratore per il cavo o per il tubo flessibile.
- L'utilizzatore è responsabile verso terzi durante l'uso dell'aspiratore.
- È proibito togliere o modificare qualsiasi parte elettrica e meccanica dell'aspiratore.
- L'aspiratore deve sempre essere controllato con cura prima di ogni utilizzo. Deve sempre essere in ottime condizioni. In caso contrario non la si deve utilizzare.
- Usare solo ricambi originali e rivolgersi a personale qualificato.
- Pulire sempre il contenitore ed il filtro dopo ogni utilizzo.

Avvertenze riguardo i campi elettromagnetici

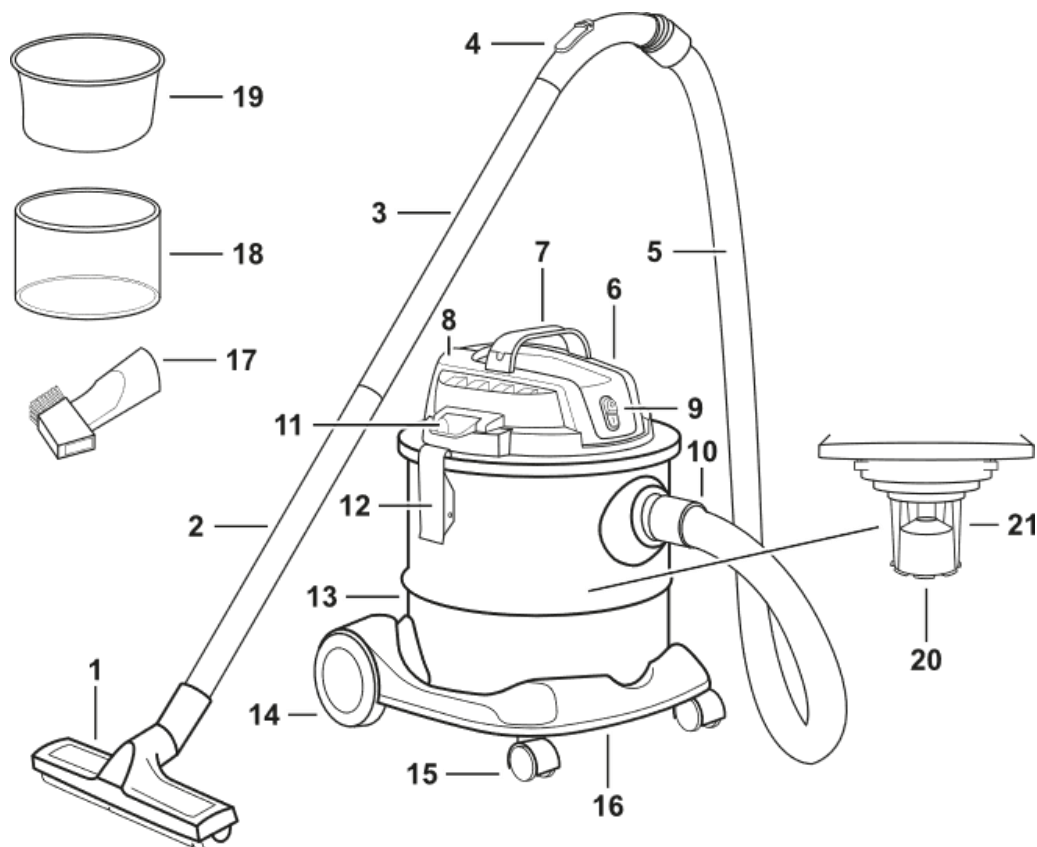
Questo prodotto genera un campo elettromagnetico durante il funzionamento. In determinate circostanze, questo campo può influenzare gli impianti medici attivi o passivi. Per ridurre il rischio di lesioni gravi o mortali, raccomandiamo alle persone con impianti medici di consultare il proprio medico e il produttore dell'impianto medico prima di utilizzare la macchina.

3. DISIMBALLAGGIO DEL PRODOTTO

Estrarre dalla scatola il prodotto ed i suoi accessori. Assicurarsi della presenza e della integrità di tutte le sue parti. Non gettare via l'imballo prima di aver verificato il corretto funzionamento dell'apparecchio.

 **ATTENZIONE!** In caso di assenza di una o più parti, contattare il rivenditore e reintegrarle prima di usare il prodotto. In caso contrario può esservi il rischio di danni personali ed all'apparecchio stesso.

4. ELENCO DELLE PARTI



- | | | |
|-----------------------------|-------------------------|-----------------------------|
| 1. Spazzola Wet&Dry | 8. Uscita soffiatore | 15. Ruote piroettanti 40 mm |
| 2. Prolunga inferiore | 9. Interruttore ON/OFF | 16. Base |
| 3. Prolunga superiore | 10. Entrata aspiratore | 17. Spazzola becco |
| 4. Feritoia | 11. Avvolgicavo | 18. Filtro spugna |
| 5. Tubo flessibile | 12. Ganci | 19. Filtro TNT |
| 6. Coperchio e corpo motore | 13. Bidone acciaio inox | 20. Galleggiante |
| 7. Maniglia | 14. Ruote 110 mm | 21. Gabbia |

5. ASSEMBLAGGIO

Coperchio

Posizionare il corpo motore (6) sul bidone (13) e chiudere con gli appositi ganci (12). Assicurarsi che siano correttamente chiusi. Per aprire, sganciare i ganci.

Ruote

Incastrare le ruote (14-15), se non già montate, nelle apposite sedi presenti sulla base (16). Spingere le ruote nelle sedi finché non si innestano.

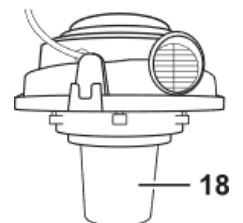
Filtri

Filtro spugna → solo per l'aspirazione di acqua senza detriti

Applicare il filtro spugna (18) attorno alla gabbia (21) presente all'interno del corpo motore (vedi a lato).

Filtro TNT → solo per aspirazione mista e di solidi

Applicare il filtro TNT (19) sul perimetro del bidone (13).



Tubo flessibile

Per aspirare, collegare il tubo flessibile (5) all'entrata aspiratore (10).

Per soffiare, collegare il tubo flessibile (5) all'uscita soffiatore (8).


Le prolunghe (2-3) possono essere collegate al tubo flessibile (5).


Spazzola

Le spazzole (1-17) si collegano al tubo flessibile (5) e alle prolunghe (2-3).

6. UTILIZZO

 **ATTENZIONE!** Prima di collegare l'apparecchio alla rete elettrica assicurarsi che i dati sulla targhetta siano identici ai dati di rete.

 **ATTENZIONE!** L'aspiratore non è adatto per l'aspirazione di liquidi combustibili.

 **ATTENZIONE!** Spegnerne l'apparecchio se liquido o schiuma escono con l'aria di scarico.

Interruttore di accensione ON/OFF (9)

- Posizione 0 = OFF spento
- Posizione I = ON acceso

Aspirazione

Mista e di solidi (anche per liquidi/acqua sporca con presenza di particelle residuali o detriti).

- Collegare il tubo flessibile (5) all'entrata aspiratore (10).
- RIMUOVERE il filtro spugna (18), se installato.
- Assicurarsi che il filtro TNT (19) sia correttamente installato (paragrafo 5, sezione *Filtri*).

Sola acqua

- Collegare il tubo flessibile (5) all'entrata aspiratore (10).
- RIMUOVERE il filtro TNT (19), se installato.
- Assicurarsi che il filtro spugna (18) sia correttamente installato (paragrafo 5, sezione *Filtri*).
- Il galleggiante di sicurezza (20) si chiude quando viene raggiunto il livello massimo del bidone (13). Il rumore di aspirazione dell'aspiratore cambierà e diventerà più forte. È quindi necessario spegnere l'aspiratore e svuotare il serbatoio.


Soffiaggio

Collegare il tubo flessibile (5) all'uscita soffiatore (8).

Cavo

Il cavo può essere avvolto intorno agli appositi ganci (11).

7. MANUTENZIONE

 **ATTENZIONE!** Prima di qualsiasi operazione di manutenzione o di pulizia, assicurarsi sempre che la spina dell'aspiratore sia scollegata dalla rete elettrica.

Tenere i dispositivi di sicurezza, le prese d'aria e l'alloggiamento del motore liberi da polvere e sporco.

Regolarmente e prima di ogni utilizzo, verificare l'integrità del prodotto in tutte le sue parti.

In caso di parti danneggiate portare l'aspiratore in un centro di assistenza qualificato.

Si consiglia di pulire l'apparecchio immediatamente dopo l'uso.

Pulizia del coperchio del corpo motore

Pulire regolarmente con un panno umido e del sapone neutro. Non utilizzare detergenti o solventi; questi possono essere aggressivi per le parti in plastica dell'apparecchio.

Pulizia del bidone

Pulire il bidone (13) con un panno umido e un po' di sapone neutro o sotto l'acqua corrente, a seconda della quantità di sporco.

Pulizia dei filtri

Pulire il filtro spugna (18) e TNT (19) con un po' di sapone neutro sotto l'acqua corrente e lasciarlo asciugare all'aria aperta.

8. RIMESSAGGIO

Prima di riporre il prodotto, spegnere l'apparecchio, scollegare la spina dalla presa di corrente e attendere che tutte le parti siano completamente raffreddate.

Svuotare e pulire il contenitore, il filtro e gli accessori secondo le istruzioni fornite, assicurandosi che siano asciutti prima del rimessaggio. Conservare l'apparecchio in un luogo asciutto, pulito, ben ventilato e al riparo da umidità, gelo, fonti di calore e raggi solari diretti.

Riporre il cavo di alimentazione in modo ordinato, senza piegarlo eccessivamente o schiacciarlo, e tenere l'apparecchio fuori dalla portata dei bambini.

9. MOVIMENTAZIONE E TRASPORTO

Prima di movimentare o trasportare il prodotto, spegnere l'apparecchio e scollegare sempre la spina dalla presa di corrente.

Trasportare il prodotto afferrandolo dalle apposite impugnature, mantenendolo in posizione stabile e verticale per evitare ribaltamenti o fuoriuscite di materiale dal contenitore. Non sollevare né spostare l'apparecchio tirandolo dal cavo di alimentazione o dal tubo flessibile.

Durante il trasporto, proteggere il prodotto da urti, cadute, umidità e attivazioni accidentali.

10. DATI TECNICI

MODELLO	K-411F
CODICE	CDF09514
SERIE	AP20
Potenza	1300W
Potenza aspirante	16Kpa
Tensione	220-240V~
Frequenza	50/60Hz
Classe isolamento	II
Protezione	IP24
Flusso aria	33L/s
Capacità contenitore	20L
Filtri in dotazione	TNT+Spugna

11. SMALTIMENTO

Per lo smaltimento del prodotto e del materiale di imballaggio attenersi alle normative vigenti al momento della dismissione. Il rifiuto originato da nucleo domestico (o di origine analoga) può essere conferito a sistemi di raccolta differenziata dei rifiuti urbani.

Lo smaltimento di eventuali sostanze pericolose deve essere effettuato un centro di raccolta autorizzato. Non riversare sostanze pericolose nelle fognature, nei canali di scolo o sul suolo. Verificare le disposizioni del proprio comune.

SMALTIMENTO RAEE



Il disegno del bidone con barratura (eventualmente riportato anche sull'apparecchio stesso) indica che si tratta di AEE (apparecchio elettrico ed elettronico) e che pertanto nel caso di smaltimento lo stesso dovrà essere depositato presso appositi contenitori di RAEE (rifiuti di apparecchiature elettriche ed elettroniche).

Non gettare l'apparecchio dismesso tra i rifiuti domestici! Conformemente alla norma della Direttiva 2012/19/UE sui rifiuti di apparecchiature elettriche ed elettroniche (RAEE) ed all'attuazione dell'accoglimento nel diritto nazionale, gli apparecchi elettrici ed elettronici diventati inservibili devono essere raccolti separatamente ed essere inviati a riutilizzazione ecologica, è quindi necessario conferirlo in appositi contenitori predisposti dalle Amministrazioni comunali presso piazzole di raccolta differenziata oppure renderlo al venditore all'atto dell'acquisto di un apparecchio nuovo. Il produttore dell'apparecchio è direttamente o indirettamente coinvolto nel riutilizzo, nel riciclaggio e nelle altre forme di recupero dei RAEE. Si evidenziano i potenziali effetti negativi sull'ambiente e sulla salute nel caso di non corretto smaltimento dell'apparecchiatura in presenza di sostanze pericolose nei RAEE o di uso improprio delle stesse apparecchiature o di parti di esse. La normativa in materia di smaltimento di rifiuti RAEE prevede sanzioni per chi effettua smaltimento abusivo.

CONDIZIONI DI GARANZIA A NORMA DI LEGGE

Tutti i nostri apparecchi sono stati sottoposti ad accurati collaudi e sono coperti da garanzia.

La garanzia decorre dalla data di acquisto. In caso di riparazione dell'apparecchio, durante il periodo di garanzia, è necessario allegare una copia della ricevuta di acquisto.

La garanzia è valida se l'apparecchio presenta evidenti difetti di fabbricazione e le istruzioni contenute nel presente manuale sono state rispettate.

La garanzia non è valida se l'apparecchio presenta evidenti segni di manomissione o è stato utilizzato in modo inappropriato.

Sono escluse da garanzia le parti soggette a normale usura.

Il costruttore declina ogni responsabilità per eventuali danni a persone o cose causati da cattiva installazione o uso improprio dell'apparecchio.

***Le descrizioni e le illustrazioni contenute nel presente manuale si intendono non rigorosamente impegnative.
La ditta si riserva il diritto di apportare modifiche o variazioni ai prodotti senza nessun tipo di preavviso.
La riproduzione anche parziale del presente manuale è vietata secondo termini di legge.***

C.D.F. Consorzio Distributori Ferramenta – Sede Legale: Piazza di Villa Carpegna 43 – 00165 Roma – Italia
Unità Locale Sede Operativa: Via Villetta Strà 12 – 13881 Cavaglià (BI) – Italia – www.cdfgroup.it – contatti@cdfgroup.it
Made in China