

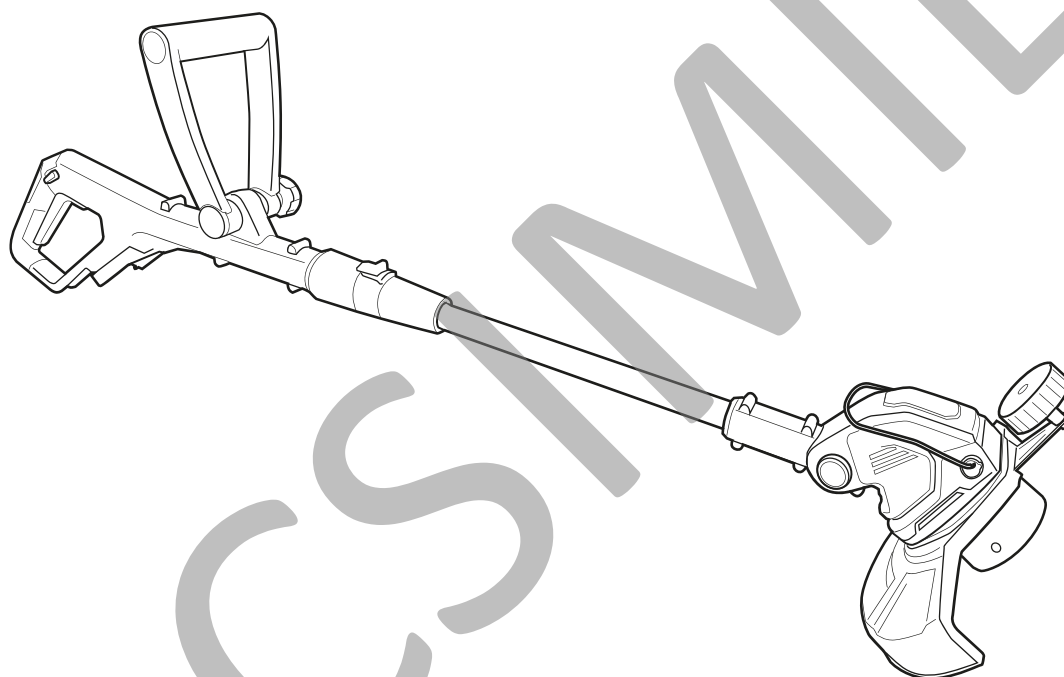
MEXCEL

ONLY1

exceltools.it

TAGLIABORDI A BATTERIA 18V TBB23

Modello PLYL-96H - Codice CDF09408



MANUALE D'USO

(Istruzioni originali)



CONSERVARE E LEGGERE ATTENTAMENTE IL PRESENTE MANUALE PRIMA DI ASSEMBLARE, INSTALLARE, METTERE IN FUNZIONE O EFFETTUARE LA MANUTENZIONE DEL PRODOTTO DESCRITTO. PROTEGGERE SE STESSI E GLI ALTRI OSSERVANDO TUTTE LE INFORMAZIONI RELATIVE ALLA SICUREZZA. LA MANCATA OSSERVANZA DELLE ISTRUZIONI POTREBBE DARE LUOGO A DANNI PERSONALI E/O RELATIVI AL PRODOTTO, NONCHÉ AL DECADIMENTO DELLA GARANZIA. IL PRESENTE MANUALE DEVE SEGUIRE IL PRODOTTO PER TUTTA LA SUA VITA, E DEVE ESSERE CONSULTATO PER FUTURO RIFERIMENTO. QUESTO MANUALE È STATO REDATTO PER CONSENTIRLE DI CONOSCERE BENE LA SUA MACCHINA E DI USARLA IN CONDIZIONI DI SICUREZZA ED EFFICIENZA; NON DIMENTICHI CHE ESSO È PARTE INTEGRANTE DELLA MACCHINA STESSA, LO TENGA A PORTATA DI MANO PER CONSULTARLO IN OGNI MOMENTO E LO CONSEGNI ASSIEME ALLA MACCHINA IL GIORNO IN CUI DOVESSE CEDERLA O PRESTARLA AD ALTRI.



ATTENZIONE! AL MOMENTO DELL'APERTURA DELLA CONFEZIONE ASSICURARSI CHE I SACCHETTI IN PLASTICA, OVE PRESENTI, SIANO FUORI DALLA PORTATA DEI BAMBINI! PERICOLO DI SOFFOCAMENTO!

DESCRIZIONE E DESTINAZIONE D'USO

Tagliabordi a batteria - utensile elettrico progettato per il rifilo e la finitura dei bordi del prato, in aree difficilmente raggiungibili da un tosaerba. Funziona con una batteria ricaricabile, che alimenta un motore elettrico collegato a una testa di taglio rotante con filo in nylon. È dotato di impugnatura ergonomica, asta telescopica regolabile e protezione per l'operatore.

Il tagliabordi a batteria TBB23 è destinato a tagliare vegetazione soffice e mantenere il manto erboso di piccoli giardini. Molto pratico da utilizzare nei bordi, nei punti più stretti e negli angoli difficilmente accessibili del giardino senza restrizioni nei movimenti grazie all'alimentazione a batteria.

⚠ ATTENZIONE! Per un uso corretto e in sicurezza utilizzare solo dopo aver consultato attentamente il presente manuale. Esso descrive il funzionamento del prodotto, il suo utilizzo e tutte le operazioni di manutenzione ordinaria che possono essere effettuate dall'utente.

Di seguito il tagliabordi a batteria potrà essere anche chiamato prodotto, apparecchio, elettroutensile, dispositivo, o semplicemente tagliabordi.

1. SIGNIFICATO DEI SIMBOLI PRESENTI SUL MANUALE E SULL'APPARECCHIO



Il presente prodotto è conforme alle vigenti direttive UE.

TABELLA DESCRITTIVA DEI DISPOSITIVI DI PROTEZIONE INDIVIDUALE



Prodotto RAEE. Consultare le disposizioni in fondo al manuale.



Limite di rumore massimo garantito.



Consultare il manuale prima dell'uso.



Gli astanti devono tenere una distanza di sicurezza dal luogo di lavoro.



Scollegare le batterie dalla macchina, prima di qualsiasi intervento/manutenzione.



Non esporre e non utilizzare la macchina in caso di pioggia, umidità, nebbia o forte vento.



2. NORME DI SICUREZZA

Avvertenze

Questo manuale è redatto in originale ed è parte integrante del prodotto. L'osservanza delle istruzioni e l'utilizzo dei mezzi di protezione individuale riducono i rischi ma non li eliminano. Usare il prodotto solo nei modi descritti in questo manuale e non usarlo per scopi a cui non è destinato. La mancata osservanza delle istruzioni può dare luogo a incidenti e/o lesioni personali oltre che danni a cose ed al prodotto stesso. Non rispettare queste istruzioni solleva il produttore da ogni responsabilità in caso di danni a persone, animali, cose e/o alla macchina stessa.

Area di lavoro

- Familiarizzare con l'ambiente di lavoro prestando attenzione a possibili situazioni di pericolo che, durante l'utilizzo dell'apparecchio, potrebbero non essere notate a causa del rumore.
- Lavorare sempre mantenendo una presa salda dell'apparecchio.
- Ispezionare attentamente l'area in cui la macchina deve essere utilizzata e rimuovere tutti gli oggetti che possono essere lanciati dalla macchina.
- Arrestare la macchina se deve essere trasportata attraverso superfici non erbose, e quando deve essere trasportata da e verso un'area da sottoporre a taglio dell'erba.
- Non utilizzare l'apparecchio in condizioni di umidità, pioggia, neve, temporali o forte vento.
- Lavorare sempre in condizioni di ottima visibilità ed illuminazione.
- Non utilizzare l'apparecchio in caso di maltempo soprattutto in caso di rischio di fulmini.
- Non usare l'apparecchio in assenza dei dispositivi di sicurezza e di protezione o con tali dispositivi danneggiati.
- Non utilizzare l'apparecchio in luoghi non aerati, soprattutto se vi sono prodotti infiammabili o esplosivi.
- Non attraversare strade o sentieri ove sono presenti sassi, ghiaia o polvere con l'apparecchio acceso.
- Non utilizzare l'apparecchio su declivi la cui pendenza possa costituire un pericolo, in condizioni di lavoro scomode o che possano pregiudicare la sicurezza dell'utilizzatore e di chiunque si trovi nell'area di lavoro.
- Non utilizzare l'apparecchio nei pressi di veicoli o quant'altro possa essere danneggiato dal lancio di oggetti.
- Dopo aver urtato un oggetto estraneo, verificare l'integrità dell'apparecchio e dei dispositivi di protezione; qualora queste parti risultino danneggiate, sostituire le stesse prima di riutilizzare l'apparecchio.
- Non avviare l'apparecchio se nelle vicinanze sono presenti persone, bambini, o animali.

Sicurezza personale

- Non utilizzare l'apparecchio scalzi o con sandali e scarpe aperte, se si indossano abiti ampi che possono intralciare il lavoro ed impigliarsi in rami, rovi o nell'apparecchio stesso.
- Tenere lontane mani e piedi dalla lama/testina! Pericolo di ferite!
- Durante il lavoro, è obbligatorio indossare pantaloni lunghi, occhiali o una visiera di protezione DPI contro proiezioni di foglie, erba o ramoscelli e cuffie antirumore DPI per proteggere l'udito. In caso di rischio di caduta oggetti (rami, pietre ecc.), proteggere la testa con casco antinfortunistico. Si raccomanda l'uso di stivali o scarpe antinfortunistiche DPI e guanti (preferibilmente in cuoio). Occhiali da vista o da sole NON sono occhiali protettivi.
- Raccogliere adeguatamente i capelli lunghi.
- Indossate sempre un abbigliamento adeguato e usare dispositivi di protezione personale.
- Non indossare vestiti larghi, né gioielli. Tenere capelli, indumenti e guanti distanti dalle parti in movimento. Vestiti larghi, gioielli e capelli lunghi possono impigliarsi nelle parti in movimento.
- Fare attenzione ad ostacoli come pietre, ceppi ecc. che potrebbero far inciampare l'utilizzatore.
- Operare in perfette condizioni di equilibrio e di stabilità. Non correre o camminare velocemente durante l'uso.
- L'apparecchio non deve essere utilizzato qualora l'utilizzatore abbia assunto medicinali, alcool o droghe che possono alterare i riflessi, ridurre l'attenzione e la capacità visiva; in condizioni di stanchezza o di malessere.

Norme di sicurezza elettrica e delle batterie

- Utilizzare solo con batterie ONLY1. Ricaricare la batteria solo con i caricabatterie ONLY1. La tensione della batteria deve corrispondere a quella di carica del caricabatterie.
- Non usare il caricabatterie ONLY1 per caricare batterie di altra fabbricazione.
- Il caricabatteria è progettato per lavorare con una tensione di rete di 230V.
- La spina del caricabatteria deve essere adatta alla rete elettrica. Non modificare prese e/o spine.
- Non aprire o modificare le batterie o il caricabatterie in alcun modo.
- Quando non è in uso, tenere la batteria lontano da oggetti metallici, che potrebbero provocare un corto circuito.
- In caso di impiego errato si può provocare la fuoriuscita del liquido dalla batteria. Evitare il contatto con il corpo. In caso di contatto accidentale lavare le parti del corpo con acqua corrente. Nel caso in cui il liquido entri in contatto con gli occhi, contattare immediatamente un medico. Il liquido può causare irritazione e/o bruciature.
- La spina del caricabatterie deve essere adatta alla presa. Non modificare prese e/o spine.
- Non tirare il cavo per estrarre la spina dalla presa di corrente. Non usarlo per scopi diversi da quelli previsti.
- Non mettere a contatto il caricabatterie con superfici collegate a terra, come tubi, cucine elettriche e frigoriferi. Sussiste un maggior rischio di scosse elettriche nel momento in cui il corpo è messo a massa.
- Non utilizzare il caricabatterie su basi facilmente infiammabili (es. carta, tessuti, ecc.).
- Mantenere il caricabatterie sempre pulito.

- Il caricabatteria è progettato solo per essere utilizzato all'interno in ambienti domestici.
- Prima di ogni impiego controllare tutte le parti del caricabatterie, soprattutto il cavo e la spina.
- Non lasciare il caricabatteria collegato alla rete elettrica se non ci sono batterie inserite.
- Per qualsiasi intervento di riparazione affidarsi a personale qualificato. Non utilizzare il prodotto se danneggiato.
- Proteggere batteria e caricabatterie dal calore, dall'esposizione prolungata alla luce del sole, dal fuoco, dall'acqua e dall'umidità.
- Smaltire secondo le norme vigenti. Consultare disposizioni in fondo al manuale.

Uso e manutenzione

- Non permettere mai a bambini, persone con capacità fisiche, sensoriali o mentali ridotte o mancanza di esperienza, conoscenza o persone che non conoscono queste istruzioni a utilizzare la macchina.
- Non lasciare l'apparecchio incustodito, se acceso o se ha le batterie montate.
- Verificare frequentemente lo stato di usura o danneggiamento di ogni parte.
- Prima di iniziare il lavoro, effettuare una attenta verifica dell'integrità delle parti e il serraggio delle viti dell'apparecchio. Utilizzare il prodotto solo se interamente e correttamente assemblato.
- **Attenzione!** La lama/testina ruota ancora per alcuni secondi dopo l'arresto del motore.
- Avviare il prodotto con cautela seguendo esclusivamente le istruzioni contenute nel presente manuale, assicurandovi di avere i piedi e mani lontani dalla lama/testina di taglio.
- Non avvicinare o infilare piedi o mani vicino o sotto le parti rotanti della macchina quando il motore è acceso e la lama/testina non si è completamente fermata o con le batterie inserite.
- Non avviare l'apparecchio quando non è in posizione di lavoro.
- Per qualsiasi intervento di riparazione, usare sempre parti di ricambio originali.
- Accertarsi sempre che le aperture di ventilazione del motore non siano ostruite da detriti, foglie o altro.
- Dopo l'uso, rimuovere le batterie ed assicurarsi delle sue perfette condizioni.
- Trasportare l'apparecchio da un luogo di lavoro all'altro impugnandolo in modo da non attivare accidentalmente pulsante di sicurezza.
- Non installare, rimuovere o regolare nessuna parte dell'apparecchio mentre il motore è in funzione.
- Non tentare di smontare l'apparecchio, rivolgersi esclusivamente a personale qualificato.
- Rimuovere le batterie del decespugliatore nei seguenti casi:
 - ogni volta che la macchina viene lasciata incustodita dall'utente;
 - prima di eliminare un blocco (ramoscelli, erba incastrata ecc);
 - prima di controllare, pulire o lavorare sulla macchina;
 - dopo aver colpito un oggetto estraneo per ispezionare l'eventuale presenza di danni sulla macchina;
 - se la macchina inizia a vibrare in modo anomalo, controllare immediatamente.

Rischi residui

- Utilizzare la macchina con protezioni danneggiate, mancanti o non correttamente posizionate comporta un rischio che può essere evitato utilizzando adeguatamente le protezioni in buono stato.
- Non utilizzare la macchina se gli accessori/utensili non sono installati nei punti previsti.
- L'utente non deve in alcun modo disinserire, disattivare, rimuovere o manomettere i sistemi di sicurezza/microinterruttori (14) presenti, ciò comporta un rischio.
- Alterare le regolazioni del motore e portarlo a sovraregime compromette il suo funzionamento e comporta un rischio per l'utente. Se il motore funziona ad un numero di giri eccessivo, il rischio di lesioni personali aumenta.
- Non sottoporre la macchina a sforzi eccessivi e non usare una macchina piccola per eseguire lavori pesanti; l'uso di una macchina adeguata riduce i rischi e migliora la qualità del lavoro.

Avvertenze riguardo i campi elettromagnetici

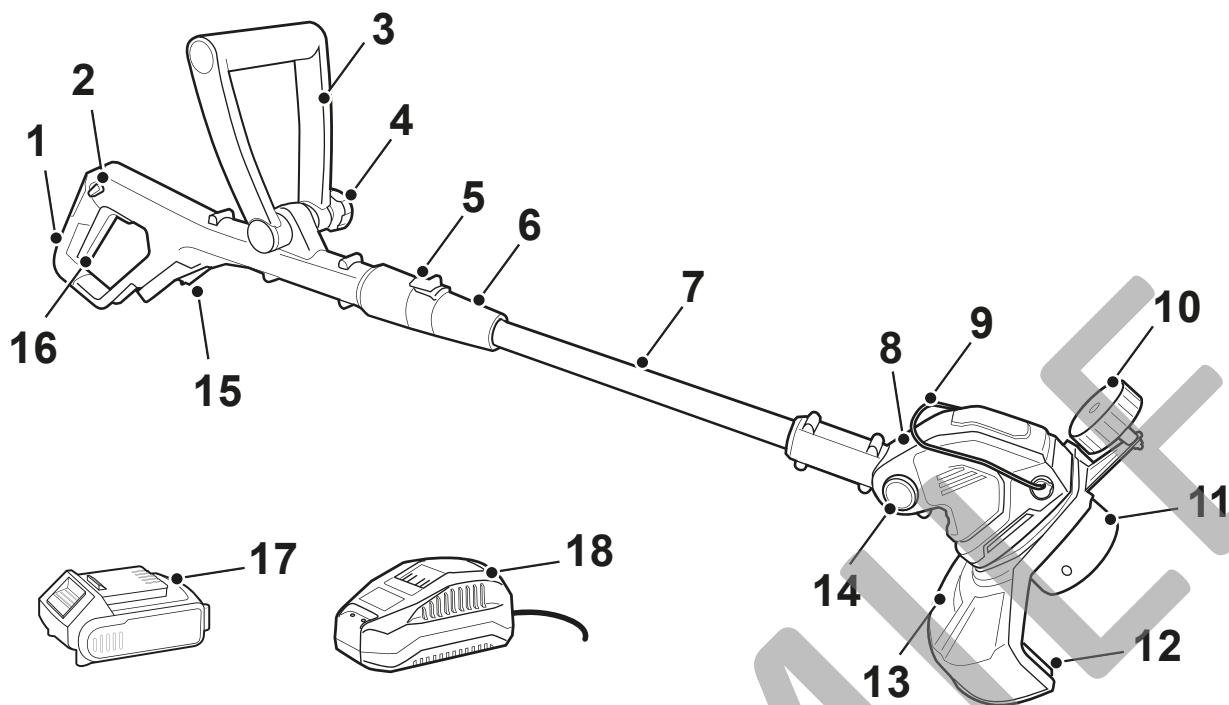
Questo prodotto genera un campo elettromagnetico durante il funzionamento. In determinate circostanze, questo campo può influenzare gli impianti medici attivi o passivi. Per ridurre il rischio di lesioni gravi o mortali, raccomandiamo alle persone con impianti medici di consultare il proprio medico e il produttore dell'impianto medico prima di utilizzare la macchina.

3. DISIMBALLAGGIO DEL PRODOTTO

Estrarre dalla scatola il prodotto ed i suoi accessori. Assicurarsi della presenza e della integrità di tutte le sue parti. Non gettare via l'imballo prima di aver verificato il corretto funzionamento dell'apparecchio.

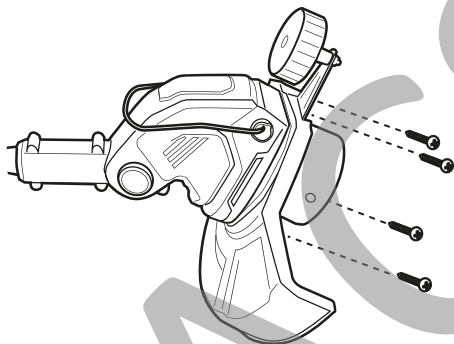
⚠ ATTENZIONE! In caso di assenza di una o più parti, contattare il rivenditore e reintegrarle prima di usare il prodotto. In caso contrario può esservi il rischio di danni personali ed all'apparecchio stesso.

4. ELENCO DELLE PARTI



- | | | |
|----------------------------------|---------------------------|----------------------------------|
| 1. Impugnatura | 7. Asta telescopica | 13. Protezione parasassi |
| 2. Pulsante sicurezza | 8. Corpo motore | 14. Pulsante inclinazione testa |
| 3. Impugnatura ausiliaria | 9. Arco protezione fiori | 15. Vano batteria |
| 4. Vite impugnatura | 10. Distanziatore a ruota | 16. Pulsante avvio |
| 5. Blocco rotazione maniglia | 11. Testina | 17. Batteria (non inclusa) |
| 6. Boccola regolazione lunghezza | 12. Lama tagliafilo | 18. Caricabatterie (non incluso) |

5. ASSEMBLAGGIO



⚠ ATTENZIONE! Rimuovere la batteria prima di effettuare qualsiasi operazione sulla macchina. La testina continua a girare per qualche secondo dopo il rilascio del pulsante avvio.

Protezione e distanziatore

- Posizionare la protezione (13) ed il distanziatore (19) sul corpo motore (8) come da immagine a fianco.
- Assicurarsi che i fori combacino ed avvitare le viti in dotazione.

6. RICARICA DELLA BATTERIA

- Caricare la batteria ONLY1 (17 - non inclusa) solo quando è completamente scarica, altrimenti perderà di autonomia.
- Infilare la spina del caricabatterie ONLY1 (18 - non inclusa) nella presa di corrente. Il caricamento parte automaticamente.
- La carica può durare da 35 a 100 minuti a seconda del caricabatterie e del tipo di Ah della batteria.
- Vedere la tabella sotto per le informazioni di carica.

LED CARICABATTERIE ONLY1

LED Rosso	LED Verde	Stato
Acceso	Spento	Il caricabatterie è collegato alla rete elettrica
Acceso	Lampeggia	La batteria è in carica
Spento	Acceso	La batteria è completamente carica
Lampeggia	Lampeggia	La batteria non è stata caricata correttamente
Lampeggia	Spento	La temperatura esterna è oltre i parametri operativi (<0°C >40°C)

7. AVVIO E SPEGNIMENTO

1. Inserire le batterie (17 - non incluse) nel vano batterie (15).
2. Premere e tenere premuto il pulsante di sicurezza (2).
3. Premere pulsante avvio (16).
4. Rilasciando il pulsante avvio (16) la rotazione della testina/lama si arresta.

⚠ ATTENZIONE! La testina continua a ruotare per alcuni secondi dopo il rilascio del pulsante di avvio.
Tutti i dispositivi di sicurezza devono essere mantenuti in perfette condizioni operative durante l'uso.

8. UTILIZZO

- ⚠ ATTENZIONE! Quando si regolano le posizioni di lavoro, assicurarsi che la copertura parasassi sia rivolta a protezione dell'utilizzatore.**
- ⚠ ATTENZIONE! Rimuovere la batteria prima di effettuare qualsiasi operazione sulla macchina.**
- ⚠ ATTENZIONE! La testina continua a girare per qualche secondo dopo il rilascio del pulsante avvio.**

8.1 Regolazioni

- **Maniglia ausiliaria (3):** allentare la vite (4) posizionare la maniglia e riavvitare la vite.
- **Asta telescopica (7):** allentare la boccola (6) regolare secondo l'altezza desiderata e riavvitare la boccola.
- **Angolo di taglio:** premere il pulsante (14) e regolare l'inclinazione. Sono disponibili 7 livelli di inclinazione. La modifica dell'angolo di taglio consente di tagliare l'erba in punti difficili da raggiungere, ad es. sotto panche o contropareti.
- **Rotazione della maniglia:** premere il blocco rotazione (5) e ruotare la maniglia nella posizione desiderata. Le posizioni della rotazione della maniglia sono 0° - 90° - 180°. Si consiglia di usare la rotazione a 90° o 180° solo in punti difficili da raggiungere durante la rifinitura dei bordi.
- **Scelta del filo o delle lame:** per il taglio con erba in condizioni normali usare la testina con filo, in caso di erba particolarmente alta o folta utilizzare le lame in plastica in dotazione.

8.2 Taglio erba

- Tagliare l'erba come se si fosse in un corridoio largo 1,5 metri. Muoversi passo dopo passo dirigendo la macchina da destra a sinistra, e viceversa.
- Se possibile, evitare pietre anche se piccole, cumuli di terra, piccoli pezzi di legno, o qualsiasi cosa possa essere nascosta o poco visibile nell'erba.
- Per la rifinitura dei bordi:
 - In caso di bordo delimitato da muro appoggiare il distanziatore a ruota (10) sulla superficie e procedere scorrendo lungo il muro.
 - In caso da bordo delimitato da aiuola o fiori abbassare l'arco di protezione (9) che permette di avvicinarsi e spostare le piante evitando di danneggiarle.
- Se si colpisce per sbaglio un grosso oggetto:
 - Rilasciare il pulsante di avvio (16) e rimuovere le batterie.
 - Deposare il decespugliatore sul terreno e controllare che l'attrezzo da taglio non sia stato danneggiato. Non continuare il lavoro se l'attrezzo risulta danneggiato.
- Periodicamente durante il lavoro verificare lo stato dell'attrezzo di taglio. Se intasato da materiale vegetale, scollegare la batteria, rimuovere il materiale e pulire l'attrezzo prima di riprendere il lavoro.

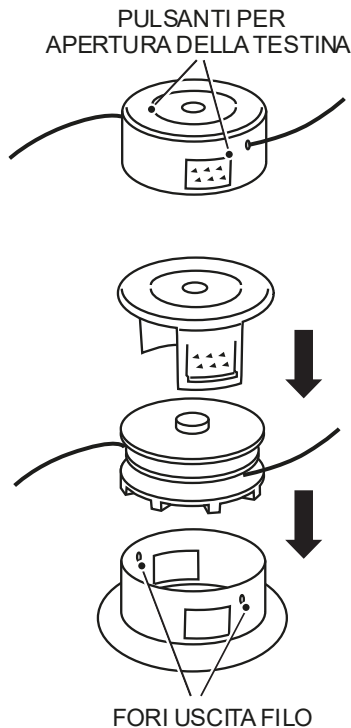
8.3 Uso della testina con uscita automatica dei fili

Quando i 2 fili di nylon sono troppo corti è possibile estrarli come indicato di seguito:

1. Aumentare il numero dei giri e appoggiare la testina a fili di nylon al suolo premendo leggermente.
2. I 2 fili di nylon usciranno automaticamente e saranno tagliati alla lunghezza giusta dalla lama tagliafilo (12) posta sul parasassi (13).
3. Ripetere l'operazione se necessario.

NOTA Il prodotto trasmette vibrazioni durante l'uso. Le vibrazioni aumentano l'affaticamento. Per questo raccomandiamo all'operatore di eseguire delle regolari pause durante il lavoro.

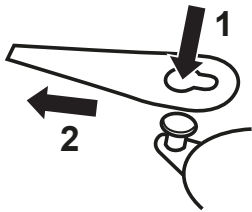
8.4 Ricarica del filo di nylon della testina



Quando il filo di nylon si esaurisce è possibile sostituire il rocchetto di filo all'interno della testina:

1. Rimuovere la batteria.
 2. Posizionare l'utensile con il sistema di taglio verso l'alto.
 3. Aprire la testina premendo contemporaneamente i due pulsanti di rilascio sul coperchio del rocchetto.
 4. Togliere il coperchio ed estrarre il rocchetto.
 5. Inserire la nuova bobina nel fermo del rocchetto (13). Il lato del rocchetto su cui è indicato dalle frecce il senso di rotazione, deve essere visibile dopo l'inserimento.
 6. Inserire i due capi del filo nelle due bussole di metallo poste ai lati del coperchio della testina.
 7. Rimettere il coperchio assicurandosi che i pulsanti di rilascio tornino in posizione, questo avverrà con uno scatto ed un suono ben distinguibile.
 8. Tirare le estremità del filo e premere ripetutamente il pulsante di bloccaggio fino a quando le estremità del filo sporgono di ca. 1 cm oltre il tagliafilo (12).
- ⚠ **ATTENZIONE! Se la testina non è correttamente posizionata può causare danni a persone, cose o animali. Non utilizzare testine, fili di nylon e/o lame non originali diverse da quelle in dotazione.**

8.5 Montaggio delle lame



1. Posizionare l'utensile con il dispositivo di taglio rivolto verso l'alto.
 2. Togliere la testina con filo e montare l'apposito supporto con perni per le lame.
 3. Applicare le lame all'apposito perno come indicato in figura.
 4. Verificate di aver assemblato il tutto correttamente.
- ⚠ **ATTENZIONE! Se le lame non sono correttamente posizionate, possono causare danni a persone, cose o animali. Non utilizzare testine, fili di nylon e/o lame non originali diverse da quelle in dotazione.**

9. MANUTENZIONE

⚠ **ATTENZIONE.** Prima di eseguire ogni manutenzione, spegnere la macchina e rimuovere la batteria. Si consiglia l'uso di guanti di protezione.

- Verificare periodicamente il serraggio della viteria ed il corretto assemblaggio delle parti del prodotto.
- Verificare frequentemente le condizioni della protezione, della lama e della testina.
- Sostituire le parti danneggiate o usurate.
- Utilizzare esclusivamente ricambi originali.
- Conservare il decespugliatore in un luogo asciutto e ventilato.

10. PULIZIA

Dopo l'uso, pulire completamente il tagliabordi da qualsiasi residuo di erba o polvere, assicurarsi che non ci sia materiale erboso avvolto o attaccato all'utensile da taglio.

Pulire periodicamente le aperture di ventilazione del motore dell'apparecchio, affinché non si formino ostruzioni che possono ridurre le prestazioni dell'apparecchio stesso. Tenere pulito il vano batteria.

Effettuare la pulizia generale dell'apparecchio con un panno inumidito con un detergente neutro diluito. Non immergere in acqua alcuna parte dell'apparecchio. Non utilizzare sostanze aggressive, acide, idrocarburi e sostanze infiammabili in genere.

11. CONSERVAZIONE (1 MESE O PERIODI SUPERIORI)

Rimuovere le batterie. Pulire bene l'apparecchio da qualsiasi materiale estraneo. Conservarlo in un luogo asciutto ed aerato non accessibile ai bambini. Non conservarlo in sacchi in plastica. Tenerlo lontano da agenti corrosivi, sostanze aggressive, acide, idrocarburi e sostanze infiammabili in genere.

12. RISOLUZIONE DEI PROBLEMI

PROBLEMA	POSSIBILI CAUSE	RISOLUZIONE
IL PRODOTTO NON SI AVVIA	Batteria scarica o non funzionante.	Ricaricare o sostituire la batteria.
	Batteria non inserita correttamente.	Rimuovere e reinserire la batteria.
	Problema al sistema di avvio/sicurezza o al motore.	Rivolgersi al rivenditore o centro assistenza.
FUNZIONAMENTO INTERMITTENTE	Problema al sistema di avvio/sicurezza o al motore.	Rivolgersi al rivenditore o centro assistenza.
VIBRAZIONI E RUMORE ANOMALI	Sistema di taglio sporco o intasato.	Pulire il sistema di taglio.
	Problema al motore.	Rivolgersi al rivenditore o centro assistenza.
TAGLIO NON SODDISFACENTE	Filo estratto insufficiente o assente.	Verificare che il filo esca correttamente dalla bobina. Estrarre più filo, ricaricare la testina con nuovo filo.
	Sistema di taglio sporco o intasato.	Pulire il sistema di taglio.
	Batteria scarica o non funzionante.	Ricaricare o sostituire la batteria.

13. DATI TECNICI

MODELLO	PLYL-96H
CODICE	CDF09408
SERIE	TBB23
Potenza massima	90W
Batteria (non fornita) n°	1x18V
Voltaggio massimo	18V
Tipo batteria (non fornita)	ONLY1 agli ioni di Litio da 2Ah a 6Ah
Autonomia	da 12min a 50min
Caricabatterie (non fornito)	ONLY1 Singolo da 2,4Ah o Doppio da 2x3,5Ah
Isolamento	Classe III
Protezione	IPX0
Giri a vuoto n_0	n_0 8500/9000 min⁻¹
Ampiezza di taglio	240/250 mm
Lama	1,2 mm
Testina filo	1,2 mm
Peso dell'apparecchio ca.	1,65 kg
Livello di pressione sonora (L_{PA})	82,1dB(A) K=3dB(A)
Livello potenza sonora (L_{WA})	92,54dB(A) K=2,77B(A)
Livello potenza acustica garantita in dBA (L_{WA})	96,0 dB(A)
Vibrazioni (m/s^2)	3,261m/s² K=1,5m/s²

14. SMALTIMENTO

Per lo smaltimento del prodotto e del materiale di imballaggio attenersi alle normative vigenti al momento della dismissione. Il rifiuto originato da nucleo domestico (o di origine analoga) può essere conferito a sistemi di raccolta differenziata dei rifiuti urbani.

Lo smaltimento di olio esausto o miscela scaduta deve essere effettuato un centro di raccolta autorizzato. Non riversare sostanze pericolose nelle fognature, nei canali di scolo o sul suolo.

Verificare le disposizioni del proprio comune.

SMALTIMENTO RAEE



Il disegno del bidone con barratura (eventualmente riportato anche sull'apparecchio stesso) indica che si tratta di AEE (apparecchio elettrico ed elettronico) e che pertanto nel caso di smaltimento lo stesso dovrà essere depositato presso appositi contenitori di RAEE (rifiuti di apparecchiature elettriche ed elettroniche).

Non gettare l'apparecchio dismesso tra i rifiuti domestici! Conformemente alla norma della Direttiva 2012/19/UE sui rifiuti di apparecchiature elettriche ed elettroniche (RAEE) ed all'attuazione dell'accoglimento nel diritto nazionale, gli apparecchi elettrici e elettronici diventati inservibili devono essere raccolti separatamente ed essere inviati a riutilizzazione ecologica, è quindi necessario conferirlo in appositi contenitori predisposti dalle Amministrazioni comunali presso piazzole di raccolta differenziata oppure renderlo al venditore all'atto dell'acquisto di un apparecchio nuovo. Il produttore dell'apparecchio è direttamente o indirettamente coinvolto nel riutilizzo, nel riciclaggio e nelle altre forme di recupero dei RAEE. Si evidenziano i potenziali effetti negativi sull'ambiente e sulla salute nel caso di non corretto smaltimento dell'apparecchiatura in presenza di sostanze pericolose nei RAEE o di uso improprio delle stesse apparecchiature o di parti di esse. La normativa in materia di smaltimento di rifiuti RAEE prevede sanzioni per chi effettua smaltimento abusivo.



DICHIARAZIONE DI CONFORMITÀ CE

C.D.F. Consorzio Distributori Ferramenta
con sede in Roma, Piazza di Villa Carpegna 43
dichiara sotto la propria responsabilità che:

La macchina: **TAGLIABORDI A BATTERIA**
(n° 33 All 1 parte A D. Legge 262)

Marca: **EXCEL**

Modello: **PLYL-96H**

Potenza netta massima: **90W**

Codice: **CDF09408**

Ai sensi delle seguenti Direttive:

2006/42 CE (Macchine)
2014/30 UE (Compatibilità Elettromagnetica)
2011/65 UE e 2015/863 UE (RoHS)
2000/14 CE e 2005/88 CE (Emissioni acustiche ambientali)

È conforme ai requisiti essenziali di sicurezza e di tutela della salute di cui alle Direttive UE sopra riportate, nonché ai requisiti delle Norme:

EN 60335-1:2012+A11+A13+A1+A14+A2+A15
EN 62233:2008
EN IEC 55014-1:2021
EN IEC 55014-2:2021

- Il livello di potenza sonora misurato su un'apparecchiatura rappresentativa del tipo oggetto della dichiarazione di conformità è: 92,54 dB(A) K=2,77 dB(A)
- Il livello di potenza sonora garantita per l'apparecchiatura è: 96 dB(A)

Procedura seguita per la valutazione di conformità alle Direttive 2000/14 CE e 2005/88 CE: Allegato V.

Persona responsabile autorizzata a costituire e redigere il Fascicolo Tecnico:

Franco Stramaglia, c/o Unità Locale Sede Operativa C.D.F. Via Villetta Strà 12, 13881 Cavaglià (BI)

Roma, 4 marzo 2024

Il Presidente
Franco Stramaglia

Persona autorizzata a redigere la Dichiarazione di Conformità: Franco Stramaglia Presidente del C.D.F.

CONDIZIONI DI GARANZIA A NORMA DI LEGGE

Tutti i nostri apparecchi sono stati sottoposti ad accurati collaudi e sono coperti da garanzia.

La garanzia decorre dalla data di acquisto. In caso di riparazione dell'apparecchio, durante il periodo di garanzia, è necessario allegare una copia della ricevuta di acquisto.

La garanzia è valida se l'apparecchio presenta evidenti difetti di fabbricazione e le istruzioni contenute nel presente manuale sono state rispettate.

La garanzia non è valida se l'apparecchio presenta evidenti segni di manomissione o è stato utilizzato in modo inappropriato.

Sono escluse da garanzia le parti soggette a normale usura.

Il costruttore declina ogni responsabilità per eventuali danni a persone o cose causati da cattiva installazione o uso improprio dell'apparecchio.

FACSIMILE

FACSIMILE

***Le descrizioni e le illustrazioni contenute nel presente manuale si intendono non rigorosamente impegnative.
La ditta si riserva il diritto di apportare modifiche o variazioni ai prodotti senza nessun tipo di preavviso.
La riproduzione anche parziale del presente manuale è vietata secondo termini di legge.***

C.D.F. Consorzio Distributori Ferramenta – Sede Legale: Piazza di Villa Carpegna 43 – 00165 Roma – Italia
Unità Locale Sede Operativa: Via Villetta Strà 12 – 13881 Cavaglià (BI) – Italia – www.cdfgroup.it – contatti@cdfgroup.it
Made in extra UE