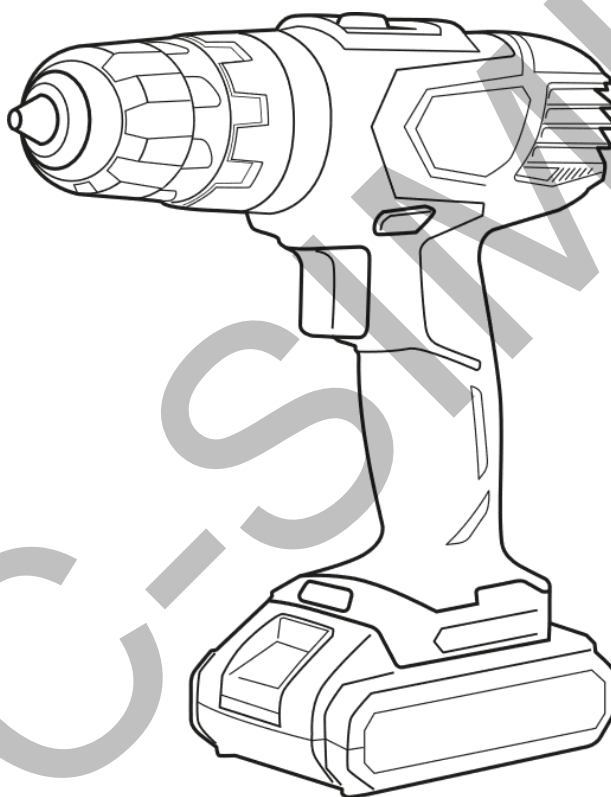


MEXCEL

exceltools.it

TRAPANO PERCUSSIONE TB18P Li-Ion 18V Modello CD2038T - Codice CDF09120



MANUALE D'USO (Istruzioni Originali)



CONSERVARE E LEGGERE ATTENTAMENTE IL PRESENTE MANUALE PRIMA DI ASSEMBLARE, INSTALLARE, METTERE IN FUNZIONE O EFFETTUARE LA MANUTENZIONE DEL PRODOTTO DESCRITTO. PROTEGGERE SÉ STESSI E GLI ALTRI OSSERVANDO TUTTE LE INFORMAZIONI RELATIVE ALLA SICUREZZA. LA MANCATA OSSERVANZA DELLE ISTRUZIONI POTREBBE DARE LUOGO A DANNI PERSONALI E/O RELATIVI AL PRODOTTO, NONCHÉ AL DECADIMENTO DELLA GARANZIA. IL PRESENTE MANUALE DEVE SEGUIRE IL PRODOTTO PER TUTTA LA SUA VITA, E DEVE ESSERE CONSULTATO PER FUTURO RIFERIMENTO. QUESTO MANUALE È STATO REDATTO PER CONSENTIRLE DI CONOSCERE BENE LA SUA MACCHINA E DI USARLA IN CONDIZIONI DI SICUREZZA ED EFFICIENZA; NON DIMENTICHI CHE ESSO È PARTE INTEGRANTE DELLA MACCHINA STESSA, LO TENGA A PORTATA DI MANO PER CONSULTARLO IN OGNI MOMENTO E LO CONSEGNI ASSIEME ALLA MACCHINA IL GIORNO IN CUI DOVESSE CEDERLA O PRESTARLA AD ALTRI.

⚠ ATTENZIONE! AL MOMENTO DELL'APERTURA DELLA CONFEZIONE ASSICURARSI CHE I SACCHETTI IN PLASTICA, OVE PRESENTI, SIANO FUORI DALLA PORTATA DEI BAMBINI! PERICOLO DI SOFFOCAMENTO!

DESCRIZIONE E DESTINAZIONE D'USO

Il trapano a batteria è un elettroutensile impugnabile dall'operatore. Alimentato da batteria ha motore a velocità variabile, con possibilità di foratura a percussione. È presente un mandrino autoserrante a cui applicare le punte adatte al materiale da forare.

Questo prodotto è concepito per la trapanatura e la foratura di muri in mattoni, cemento o cartongesso. Inoltre, l'apparecchio è adatto per avvitare e perforare legno e metalli.

Questo prodotto è destinato all'uso in ambito domestico. Non è adatto ad usi intensivi o professionali.

Di seguito il trapano potrà essere anche chiamato prodotto, apparecchio, macchina, dispositivo, utensile o semplicemente trapano.

⚠ ATTENZIONE! Per un utilizzo corretto e in sicurezza del prodotto, iniziare il lavoro solo dopo aver consultato attentamente il presente manuale. Esso descrive il funzionamento del prodotto, il suo utilizzo e tutte le operazioni di manutenzione ordinaria che possono essere effettuate dall'utilizzatore.

1. SPIEGAZIONE DEI SIMBOLI PRESENTI SUL PRODOTTO E SUL MANUALE



Il presente prodotto è conforme alle vigenti direttive UE.



Modalità avvita
(attiva i livelli di frizione)



Consultare il manuale di istruzioni prima dell'uso.



Modalità foratura
(disattiva i livelli di frizione)



Prodotto RAEE. Consultare disposizioni in fondo al manuale



Modalità foratura con percussione
(disattiva i livelli di frizione)

2. AVVERTENZE DI SICUREZZA

Questo manuale è redatto in originale ed è parte integrante del prodotto. L'osservanza delle istruzioni e l'utilizzo dei mezzi di protezione individuale riducono i rischi di non li eliminano. Usare il prodotto solo nei modi descritti in questo manuale e non usarlo per scopi a cui non è destinato. La mancata osservanza delle istruzioni può dare luogo a incidenti e/o lesioni personali oltre che danni a cose ed al prodotto stesso. Non rispettare queste istruzioni solleva il produttore da ogni responsabilità in caso di danni a persone, animali, cose e/o alla macchina stessa.

Area di lavoro

- Familiarizzare con l'ambiente di lavoro prestando attenzione a possibili situazioni di pericolo che, durante l'utilizzo dell'apparecchio, potrebbero non essere notate a causa del rumore.
- Lavorare sempre mantenendo una presa salda dell'apparecchio.
- Ispezionare l'area di lavoro e rimuovere tutti gli oggetti che possono essere di intralcio.
- Lavorare sempre in condizioni di ottima visibilità ed illuminazione.
- Non usare il prodotto in assenza dei dispositivi di sicurezza e di protezione o con tali dispositivi danneggiati.
- Non utilizzare l'apparecchio in luoghi non aerati, soprattutto se vi sono prodotti infiammabili o esplosivi.
- Non usare l'apparecchio in condizioni di lavoro scomode o precarie che possano pregiudicare la sicurezza dell'utilizzatore e di chiunque si trovi nell'area di lavoro.
- Non avviare l'apparecchio se nelle vicinanze sono presenti persone, bambini, o animali.
- Non utilizzare l'apparecchio in condizioni di umidità, pioggia, neve, temporali o forte vento.

Avvertenze elettriche

- La spina del caricabatterie deve essere adatta alla presa. Non modificare prese e/o spine.
- Evitare il contatto fisico con superfici collegate a terra, come tubi, cucine elettriche e frigoriferi. Sussiste un maggior rischio di scosse elettriche nel momento in cui il corpo è messo a massa.
- Non esporre gli utensili elettrici alla pioggia e non utilizzarli in luoghi umidi. Pericolo di scossa elettrica.
- Non usare il cavo del caricabatteria per scopi diversi da quelli previsti e, in particolare, non usarlo per trasportare o per appendere il trapano, oppure per estrarre la spina dalla presa di corrente,
- Impugnare il trapano per le superfici isolate dell'impugnatura qualora venissero effettuati lavori, durante i quali la punta potrebbe venire a contatto con cavi elettrici nascosti.

Sicurezza personale

- Non utilizzare l'apparecchio scalzi o con sandali e scarpe aperte, se si indossano abiti ampi che possono intralciare il lavoro ed impigliarsi in rami, rovi o nell'apparecchio stesso.
- Durante il lavoro, è obbligatorio indossare pantaloni lunghi, occhiali di protezione DPI e cuffie antirumore DPI per proteggere l'udito. In caso di rischio di caduta oggetti, proteggere la testa con casco anti-infortunistico. Si raccomanda l'uso di stivali o scarpe anti-infortunistiche DPI e guanti (preferibilmente in cuoio). Occhiali da vista o da sole NON sono occhiali protettivi.
- Raccogliere i capelli lunghi, indossare abbigliamento adeguato e usare dispositivi di protezione personale.
- Non indossare vestiti larghi, né gioielli. Tenere capelli, indumenti e guanti distanti dalle parti in movimento. Vestiti larghi, gioielli e capelli lunghi possono impigliarsi nelle parti in movimento.
- Operare in perfette condizioni di equilibrio e di stabilità. Non correre o camminare velocemente durante l'uso.
- L'apparecchio non deve essere utilizzato qualora l'utilizzatore abbia assunto medicinali, alcool o droghe che possono alterare i riflessi, ridurre l'attenzione e la capacità visiva; in condizioni di stanchezza o di malessere.
- Non avvicinarsi alle feritoie di espulsione dell'aria di raffreddamento. L'aria generata può contenere residui di lavorazione, piccole parti dannose per le vie respiratorie e per gli occhi.
- Utilizzare la/le impugnatura/e fornita con l'utensile. La perdita di controllo può provocare delle ferite.
- Non distrarsi, controllare quello che si sta facendo e usare il buon senso quando si azionano utensili elettrici.
- Non azionare l'utensile quando si è stanchi o sotto l'influsso di droghe, alcol o medicinali. Un momento di disattenzione durante l'azionamento di utensili elettrici può dare luogo a serie lesioni personali.
- Indossare sempre protezioni per gli occhi e mascherine antipolvere per le vie respiratorie. Calzare scarpe da lavoro antiscivolo e un abbigliamento adatto all'uso lavorativo. Guanti di sicurezza e protezioni per l'udito riducono la possibilità di subire lesioni personali.
- Prevenire le accensioni accidentali. Assicurarsi che l'interruttore sia in posizione di spento prima di collegare l'utensile alla rete elettrica, prima di prenderlo o di trasportarlo.
- L'utilizzatore è responsabile di incidenti o danni a persone o cose. Un uso improprio provoca incidenti e danni.
- Non usare a piedi nudi o con piedi e/o mani bagnati. L'uso in queste condizioni può provocare la folgorazione.
- La lavorazione di materiali nocivi alla salute deve avvenire nel rispetto delle leggi vigenti. Alcune polveri di legno sono dannose alla salute. Salvaguardate la propria ed altrui salute adottando accorgimenti idonei.
- Non avvicinarsi alle feritoie di espulsione dell'aria di raffreddamento. L'aria generata può contenere residui di lavorazione, piccole parti dannose per le vie respiratorie e per gli occhi.
- Non coprire e non infilare cose sulle feritoie di raffreddamento. La mancata ventilazione dell'utensile elettrico può generare un incendio. Accedere a parti interne può danneggiare l'utensile e provocare la folgorazione.
- Non utilizzare l'utensile elettrico se le protezioni (schermi, pannelli, sportelli ecc.) sono aperti, danneggiati o mancanti. Le protezioni correttamente installate consentono un utilizzo in sicurezza.
- Le punte e i materiali possono diventare molto caldi durante il lavoro. Non toccarli, appena terminato il lavoro.

Uso e manutenzione

- Non permettere mai a bambini, persone con capacità fisiche, sensoriali o mentali ridotte o mancanza di esperienza, conoscenza o persone che non conoscono queste istruzioni a utilizzare la macchina.
- Non lasciare l'apparecchio incustodito, se acceso o se ha le batterie montate.
- Verificare frequentemente lo stato di usura o danneggiamento di ogni parte.
- Prima di iniziare il lavoro, effettuare una attenta verifica dell'integrità delle parti e il serraggio delle viti dell'apparecchio. Utilizzare il prodotto solo se interamente e correttamente assemblato.
- Avviare il prodotto con cautela seguendo esclusivamente le istruzioni contenute nel presente manuale, assicurandovi di avere i piedi e mani lontani dalla lama/testina di taglio.
- Non avviare l'apparecchio quando non è in posizione di lavoro.
- Far riparare il prodotto con parti di ricambio originali sempre presso centri assistenza specializzati
- Dopo l'uso, rimuovere le batterie ed assicurarsi delle sue perfette condizioni.
- Trasportare l'apparecchio da un luogo di lavoro all'altro impugnandolo in modo da non attivare accidentalmente il pulsante di sicurezza.
- Attendere l'arresto totale dell'utensile prima di posarlo. Le parti in movimento possono provocare la caduta.
- Usare il prodotto e gli accessori in conformità con queste istruzioni, tenendo conto delle condizioni di lavoro e dell'operazione da eseguire. L'uso dell'utensile per operazioni diverse da quelle previste può causare incidenti.
- Non installare, rimuovere o regolare nessuna parte dell'apparecchio mentre il motore è in funzione.
- Non tentare di smontare l'apparecchio, rivolgersi esclusivamente a personale qualificato.
- Rimuovere le batterie del decespugliatore nei seguenti casi:
 - ogni volta che la macchina viene lasciata incustodita dall'utente;
 - prima di togliere, fissare o sostituire una punta
 - prima di controllare, pulire o lavorare sulla macchina;
 - se la macchina inizia a vibrare in modo anomalo, controllare immediatamente.

Norme di sicurezza elettrica e delle batterie

- Utilizzare il prodotto solo con le batterie incluse. Ricaricare la batteria solo con il caricabatterie incluso. La tensione della batteria deve corrispondere a quella di carica del caricabatterie.
- Non usare il caricabatterie EXCEL per caricare batterie di altra fabbricazione.

- La spina del caricabatteria deve essere adatta alla rete elettrica. Non modificare prese e/o spine.
- Non aprire o modificare le batterie o il caricabatterie in alcun modo.
- Quando non è in uso, tenere la batteria lontano da oggetti metallici, che potrebbero provocare corto circuito.
- In caso di impiego errato si può provocare la fuoriuscita del liquido dalla batteria. Evitare il contatto con il corpo. In caso di contatto accidentale lavare le parti del corpo con acqua corrente. Nel caso in cui il liquido entri in contatto con gli occhi, contattare subito un medico. Il liquido può causare irritazione e/o bruciature.
- La spina del caricabatterie deve essere adatta alla presa. Non modificare prese e/o spine.
- Non tirare il cavo per estrarre la spina dalla presa di corrente. Non usarlo per scopi diversi da quelli previsti.
- Non mettere a contatto il caricabatterie con superfici collegate a terra, come tubi, cucine elettriche e frigoriferi. Sussiste un maggior rischio di scosse elettriche nel momento in cui il corpo è messo a massa.
- Non utilizzare il caricabatterie su basi facilmente infiammabili (es. carta, tessuti, ecc.)
- Mantenere il caricabatterie sempre pulito.
- Il caricabatteria è progettato solo per essere utilizzato all'interno in ambienti domestici.
- Prima di ogni impiego controllare tutte le parti del caricabatterie, soprattutto il cavo e la spina.
- Non lasciare il caricabatteria collegato alla rete elettrica se non ci sono batterie inserite.
- Per qualsiasi intervento di riparazione affidarsi a personale qualificato. Non utilizzare il prodotto se danneggiato.
- Proteggere batteria e caricabatterie da calore, esposizione alla luce del sole, dal fuoco, dall'acqua e dall'umidità.
- Smaltire secondo le norme vigenti. Consultare disposizioni in fondo al manuale.

Avvertenze di sicurezza del trapano

- Se si effettua un'operazione in cui il trapano può venire in contatto con dei cavi nascosti impugnare l'utensile con le impugnature isolate. Pericolo di scossa elettrica.
- Le lavorazioni a soffitto, con utensile rivolto verso l'alto, sono fonte di pericolo per l'utilizzatore. Utilizzate un casco a protezione del capo per eventuali cadute di materiale. Indossare occhiali a protezione della vista.
- Nel caso di lavorazioni su edifici o strutture portanti, tubazioni o recipienti chiusi verificare che all'interno non siano presenti: cavi elettrici o telefonici, liquidi o gas in pressione (che possono essere infiammabili e corrosivi), tubature ecc. Il taglio anche parziale di opere murarie può indebolire la struttura dell'intero edificio fino al crollo. La fuoriuscita di liquidi o gas può provocare uno scoppio, un incendio, un allagamento.
- Mantenere puliti e affilati gli accessori. Punte in buone condizioni di manutenzione e con bordi di taglio affilati sono meno suscettibili al blocco e sono più facili da controllare.
- Se l'utensile si blocca durante l'utilizzo, spegnerlo subito. Non forzate con operazioni gravose per l'utensile.
- Mantenere una presa salda. La lavorazione provoca movimenti che è necessario contrastare con la forza.
- Assicurare il pezzo in lavorazione con una morsa. Un pezzo tenuto con la mano può provocare un incidente.
- Attendere l'arresto della punta. Una volta spenta la macchina la punta continua a ruotare per un breve periodo.
- Se l'utensile si blocca durante l'utilizzo, spegnerlo subito.
- Arrestare l'utensile se durante l'uso si avvertono: variazioni di velocità inaspettati; oscillazioni; odori anomali.
- Per nessun motivo mettere le mani vicino alle punte. Toccare parti in movimento provoca lesioni anche gravi.
- Pulire con regolarità le aperture di ventilazione dell'utensile elettrico. Il ventilatore del motore attirerà la polvere all'interno dell'alloggiamento e un accumulo eccessivo di polvere può provocare dei guasti o un incendio.

Rischi residui

- Utilizzare la macchina con protezioni danneggiate, mancanti o non correttamente posizionate comporta un rischio che può essere evitato utilizzando adeguatamente le protezioni in buono stato.
- Non utilizzare la macchina se gli accessori/utensili non sono installati nei punti previsti.
- L'utente non deve in alcun modo disinserire, disattivare, rimuovere o manomettere i sistemi di sicurezza/microinterruttori presenti, ciò comporta un rischio.
- Alterare le regolazioni del motore e portarlo a sovra regime compromette il suo funzionamento e comporta un rischio per l'utente. Se il motore funziona ad un numero di giri eccessivo, il rischio di lesioni personali aumenta.
- Non sottoporre la macchina a sforzi eccessivi e non usare una macchina piccola per eseguire lavori pesanti; l'uso di una macchina adeguata riduce i rischi e migliora la qualità del lavoro.

Avvertenze riguardo i campi elettromagnetici

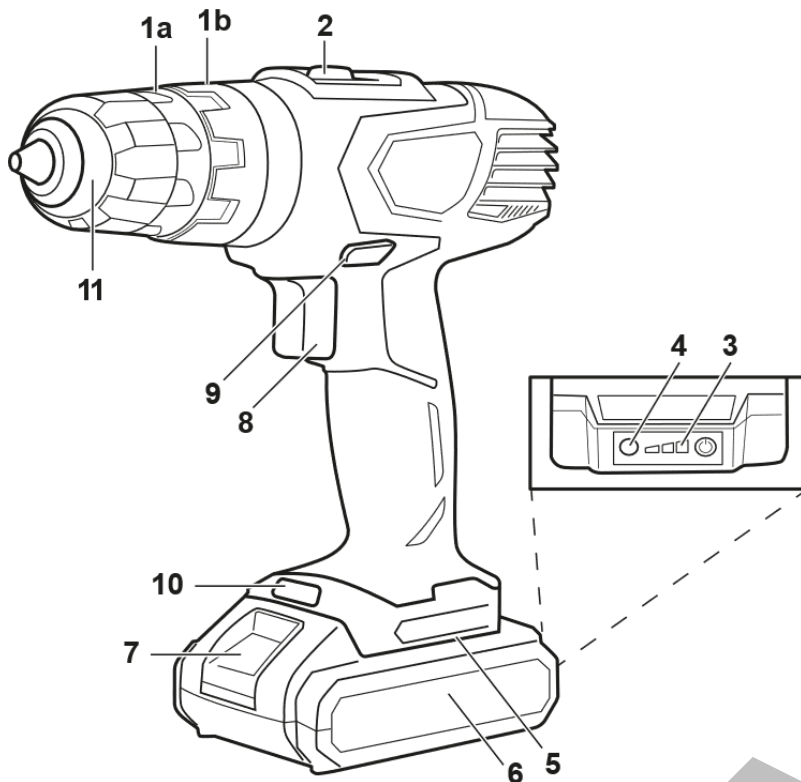
Questo prodotto genera un campo elettromagnetico durante il funzionamento. In determinate circostanze, questo campo può influenzare gli impianti medici attivi o passivi. Per ridurre il rischio di lesioni gravi o mortali, raccomandiamo alle persone con impianti medici di consultare il proprio medico e il produttore dell'impianto medico prima di utilizzare la macchina.

3. DISIMBALLAGGIO DEL PRODOTTO

Estrarre dalla scatola il prodotto e gli accessori. Assicurarsi della presenza e della integrità di tutte le parti. Non gettare via l'imballo prima di aver verificato il corretto funzionamento dell'apparecchio.

⚠ ATTENZIONE: In caso di assenza di una o più parti, contattare il rivenditore e reintegrarle prima di usare il prodotto. In caso contrario può esservi il rischio di danni personali ed all'apparecchio stesso.

4. ELENCO DELLE PARTI



1. Ghiera: **a** frizione - **b** modalità
2. Selettore velocità
3. Indicatore di carica
4. Presa di ricarica
5. Alloggiamento batteria
6. Batteria
7. Tasto rilascio
8. Grilletto
9. Selettore di rotazione
10. Luce LED
11. Mandrino rapido

Dotazione:

- 6 punte
- 6 inserti
- 1 portainseriti
- 1 batteria
- 1 caricabatterie

5. UTILIZZO

- ⚠ **ATTENZIONE!** Prima di qualsiasi operazione sul prodotto assicurarsi che il trapano sia fermo e posizionare il selettore di rotazione (9) in posizione centrale (neutra), per evitare avvio accidentale.
- ⚠ **ATTENZIONE!** Prima di iniziare un lavoro di foratura o avvitarimento assicurarsi che le punte o inserti siano correttamente e saldamente inserite nel mandrino.

Caricare la batteria

- Premere il tasto di rilascio (7) ed estrarre la batteria (6) dal suo alloggiamento (5).
- Infilare la spina del caricabatterie nella presa di ricarica (4). Il caricamento parte automaticamente.
- La carica può durare dalle 3 alle 5 ore, quando l'indicatore di carica (3) è verde, la batteria è carica.
- Staccare sempre la spina prima di rimuovere la batteria.
- Reinscrivere la batteria nell'apposito alloggiamento del trapano.
- La batteria è dotata di un indicatore di livello di carica (3) che si attiva premendo l'apposito pulsante.

Inserire le punte e gli inserti

- Il trapano ha un mandrino a rilascio rapido (11), non necessita pertanto di chiave di chiusura.
- Per aprire il mandrino impugnare l'anello inferiore e girare in senso antiorario.
- Inserire la punta e girare l'anello inferiore in senso orario per chiudere.

Selezionare la direzione di rotazione

IMPORTANTE! Il trapano deve essere completamente fermo prima di modificare la rotazione.

- Utilizzare il selettore di rotazione (9) per far girare il trapano in senso orario o antiorario.
- Quando il pulsante di rotazione è nella posizione centrale (neutro) il grilletto (8) è bloccato. Mettere il pulsante di rotazione in posizione centrale quando si sospende il lavoro per evitare avvii accidentali.

Selezionare la velocità di rotazione

Il selettore di velocità permette di impostare due modalità operative:

1 - Bassa velocità (0-400 giri/min): Ideale per avvitar viti e per lavori che richiedono maggiore controllo e precisione. Questa velocità ridotta fornisce una coppia maggiore, utile per avvitar in materiali duri o per evitare di danneggiare viti e superfici delicate.

2 - Alta velocità (0-1500 giri/min): Adatta per forare materiali più morbidi come legno o plastica. La velocità elevata permette di eseguire fori rapidamente e con meno sforzo.

Avvio e arresto

- Assicurarsi del corretto aggancio della batteria (6). Premere senza sforzare fino alla posizione di aggancio.
- Premere il grilletto (8) per avviare e utilizzare il trapano. Rilasciare il grilletto per fermare il trapano.
- Il grilletto ha velocità variabile. Più si preme il grilletto, maggiore è la velocità di rotazione. Questo permette di controllare la velocità del trapano in base alle esigenze del momento.
- La luce LED (10) si accende automaticamente quando si preme il grilletto (8).



Modalità avvita con frizione

Questa modalità consente di impostare un limite alla coppia. Quando il trapano raggiunge questa coppia, la frizione si sgancia, impedendo di avvitare ulteriormente e proteggendo il materiale e la vite da danni. Per avvitare inserire il portainseriti in dotazione nel mandrino e poi selezionare l'inserito adeguato.

- Per attivare l'uso con frizione ruotare la ghiera modalità (1b) sul simbolo avvita.
- Per impostare la frizione al livello più basso, girare la ghiera frizione (1a) fino alla posizione 1.
- Più il numero sulla ghiera sarà alto e più il trapano si fermerà ad una più alta resistenza.
- Iniziare l'avvitatura con valore basso, aumentare ruotando la ghiera (1a) fino alla coppia desiderata.



Modalità foratura

Impostare la ghiera delle modalità (1b) sul simbolo della foratura. In questa modalità il trapano avvia il solo movimento rotatorio e i livelli di frizione vengono disattivati.

Applicare una pressione costante e moderata durante la foratura. Troppa pressione può danneggiare la punta o il trapano, mentre una pressione insufficiente può rallentare il processo. Iniziare a una velocità moderata e aumenta gradualmente se necessario.

In caso di lavoro particolarmente impegnativo fare il buco in due passaggi. Usare prima una punta piccola per fare un buco d'invito, completare il foro con la punta del diametro desiderato.



Modalità percussione

Impostare la ghiera delle modalità (1b) sul simbolo del martello. In modalità percussione, il trapano combina il movimento rotatorio con un movimento di battitura, i livelli di frizione vengono disattivati.

È consigliato l'uso di punte specifiche per la percussione e la foratura di materiali duri.

Applicare una pressione costante e moderata durante la foratura. Troppa pressione può danneggiare la punta o il trapano, mentre una pressione insufficiente può rallentare il processo.

Iniziare a una velocità moderata e aumenta gradualmente se necessario. La velocità e la percussione combinata permettono di penetrare materiali duri più efficacemente.

⚠ ATTENZIONE: mantenere una presa salda dell'utensile per contrastare i suoi movimenti dovuti dal lavoro.

⚠ IMPORTANTE: Cominciare sempre il lavoro a bassa velocità, per permettere alla punta di crearsi l'invito. In caso la punta si blocchi non forzare ma far uscire la punta girando il selettore di rotazione (9) in senso antiorario. Successivamente è possibile ricominciare a forare.

Forare il legno

Impostare il selettore di rotazione (9) in senso orario. È consigliato usare la modalità foratura senza percussione. Utilizzare punte da legno. Bloccare il pezzo (se libero) utilizzando una morsa. Segnare con un taglierino o un chiodo il punto da forare. Fare una pressione leggera ed iniziare a forare a bassa velocità per poi aumentare gradualmente.

Forare il metallo

Impostare il selettore di rotazione (9) in senso orario. È consigliato usare la modalità foratura senza percussione. Utilizzare punte da acciaio. Provvedere a raffreddare la parte da forare nel caso di surriscaldamento della stessa. Bloccare il pezzo utilizzando una morsa. Segnare il punto da forare. Fare una pressione leggera ed iniziare a forare a bassa velocità per poi aumentare gradualmente sia la velocità che la pressione se necessario.

Forare la plastica

Impostare il selettore di rotazione (9) in senso orario. È consigliato usare la modalità foratura senza percussione. Utilizzare punte da acciaio. Bloccare il pezzo (se libero) utilizzando una morsa. Segnare il

punto da forare. Fare una pressione leggera ed iniziare a forare a bassa velocità per poi aumentare gradualmente.

Forare pietra, mattoni o simili

Impostare il selettore di rotazione (9) in senso orario. Utilizzare punte specifiche da muro adatte all'uso con percussione. È consigliato usare la modalità foratura, selezionare percussione solo se necessario (per forature più impegnative), in caso di foratura su piastrelle gres o simili non usare la percussione, la battitura potrebbe causare crepe o rotture nel materiale. Prima di iniziare segnare il punto da forare. Fare una pressione leggera ed iniziare a forare a bassa velocità per poi aumentare gradualmente sia la velocità che la pressione se necessario.

Utilizzare il trapano per avvitare

Selezionare la modalità avvita, Impostare il selettore di rotazione (9) in senso orario. È consigliato impostare la velocità bassa 0-400 min⁻¹. Partire utilizzando un basso livello di frizione e alzarlo poi fino al livello necessario.

Posizionare l'inserto sulla testa della vite. Esercitare una pressione leggera e costante sulla vite. Quando la vite è completamente avvitata, mettere il pulsante di rotazione in posizione centrale e sfilare il trapano dalla testa della vite. Utilizzare il giusto livello di frizione per evitare di chiudere troppo le viti con il rischio di rovinare loro o il materiale su cui si sta lavorando.

Utilizzare il trapano per svitare

Impostare il selettore di rotazione (9) in senso antiorario. Impostare la velocità più bassa 0-400 min⁻¹. Posizionare l'inserto sulla testa della vite. Esercitare una pressione leggera sulla vite e premere il grilletto.

6. MANUTENZIONE

⚠ ATTENZIONE! Prima di qualsiasi operazione sull'utensile, spegnerlo e rimuovere la batteria.

Questo utensile non richiede lubrificazione o manutenzione aggiuntiva, non è riparabile dall'utente. Pulire con un panno asciutto. Non utilizzare acqua o detersivi chimici. Conservare in un luogo asciutto. Mantenere pulite le fessure di ventilazione del motore e tutti i controlli operativi liberi dalla polvere. Occasionalmente possono vedersi scintille attraverso le fessure di ventilazione. Ciò è normale e non danneggia o compromette l'uso dell'utensile elettrico.

7. CONSERVAZIONE (1 MESE O PERIODI SUPERIORI)

Rimuovere le batterie. Pulire bene l'apparecchio da qualsiasi materiale estraneo e conservarlo in un luogo asciutto ed aerato non accessibile ai bambini. Riporlo nella sua valigetta, non conservarlo in sacchi in plastica. Tenere lontano da agenti corrosivi, prodotti chimici, sostanze aggressive, acide, idrocarburi e sostanze infiammabili in genere.

8. DATI TECNICI

MODELLO	CD2038T
CODICE	CDF09120
SERIE	TB18P
VOLTAGGIO	18V d.c.
Velocità n_0	0-400//0-1500min⁻¹
Frizioni	18+1
Percussione	SI
Mandrino	10 mm
Autonomia (temperatura esterna 20°C)	50 min
Classe protezione	IP20
Livello di pressione sonora L_{pA}	78,1dB(A) K=5,0dB(A)
Livello di potenza sonora L_{WA}	86,1dB(A) K=5,0dB(A)
Livello vibrazione sul metallo	1,353m/s² K=1,5m/s²
Livello vibrazione sul cemento	10,936m/s² K=1,5m/s²
Batteria	Li-Ion 1300mAh
Caricabatteria – input	100-240V~, 50/60Hz, 0,5Ah
Caricabatteria – output	21,5V – 0,4Ah
Tempo di ricarica	3-5 ore

* Il livello di vibrazioni indicato nelle presenti istruzioni è stato rilevato seguendo una procedura di misurazione normata e può essere utilizzato per confrontare gli elettrotensili differenti. Lo stesso è idoneo anche per una valutazione temporanea della sollecitazione da vibrazioni." Il livello di vibrazioni indicato rappresenta gli impieghi principali dell'elettrotensile. Qualora l'elettrotensile venisse utilizzato tuttavia per altri impieghi, con accessori differenti oppure con manutenzione insufficiente, il livello di vibrazioni può differire. Questo può aumentare sensibilmente la sollecitazione da vibrazioni per l'intero periodo di tempo operativo. Per una valutazione precisa della sollecitazione da vibrazioni bisognerebbe considerare anche i tempi in cui l'apparecchio è spento oppure è acceso ma non è utilizzato effettivamente. Questo può ridurre chiaramente la sollecitazione da vibrazioni per l'intero periodo operativo. Adottare misure di sicurezza supplementari per la protezione dell'operatore dall'effetto delle vibrazioni come p.es.: manutenzione dell'elettrotensile e degli accessori, mani calde, organizzazione dello svolgimento del lavoro.

SMALTIMENTO RAEE



Il disegno del bidone con barratura (eventualmente riportato anche sull'apparecchio stesso) indica che si tratta di AEE (apparecchio elettrico ed elettronico) e che pertanto nel caso di smaltimento lo stesso dovrà essere depositato presso appositi contenitori di RAEE (rifiuti di apparecchiature elettriche ed elettroniche).

Non gettare l'apparecchio dismesso tra i rifiuti domestici! Conformemente alla norma della Direttiva 2012/19/UE sui rifiuti di apparecchiature elettriche ed elettroniche (RAEE) ed all'attuazione dell'accoglimento nel diritto nazionale, gli apparecchi elettrici e elettronici diventati inservibili devono essere raccolti separatamente ed essere inviati a riutilizzazione ecologica, è quindi necessario conferirlo in appositi contenitori predisposti dalle Amministrazioni comunali presso piazzole di raccolta differenziata oppure renderlo al venditore all'atto dell'acquisto di un apparecchio nuovo. Il produttore dell'apparecchio è direttamente o indirettamente coinvolto nel riutilizzo, nel riciclaggio e nelle altre forme di recupero dei RAEE. Si evidenziano i potenziali effetti negativi sull'ambiente e sulla salute nel caso di non corretto smaltimento dell'apparecchiatura in presenza di sostanze pericolose nei RAEE o di uso improprio delle stesse apparecchiature o di parti di esse. La normativa in materia di smaltimento di rifiuti RAEE prevede sanzioni per chi effettua smaltimento abusivo.

SMALTIMENTO BATTERIE



Smaltire la batteria in conformità al Regolamento 2023/1542/UE. Alla fine della sua vita utile **la batteria non deve essere smaltita insieme ai rifiuti urbani a tutela della salute pubblica ed al fine di non inquinare l'ambiente**. Essa deve essere consegnata presso appositi contenitori o piazzole per la raccolta differenziata predisposte dalle Amministrazioni Comunali. **ATTENZIONE!** Sono previste sanzioni per lo smaltimento abusivo.

Condizioni di garanzia a norma di legge

Tutti i nostri apparecchi sono stati sottoposti ad accurati collaudi e sono coperti da garanzia.

La garanzia decorre dalla data di acquisto. In caso di riparazione dell'apparecchio, durante il periodo di garanzia, è necessario allegare una copia della ricevuta di acquisto.

La garanzia è valida se l'apparecchio presenta evidenti difetti di fabbricazione e le istruzioni contenute nel presente manuale sono state rispettate.

La garanzia non è valida se l'apparecchio presenta evidenti segni di manomissione o è stato utilizzato in modo inappropriato.

Sono escluse da garanzia le parti soggette a normale usura.

Il costruttore declina ogni responsabilità per eventuali danni a persone o cose causati da cattiva installazione o uso improprio dell'apparecchio.



DICHIARAZIONE DI CONFORMITÀ CE

C.D.F. Consorzio Distributori Ferramenta
con sede in Roma, Piazza di Villa Carpegna 43,
dichiara sotto la propria responsabilità che:

La macchina: **Trapano Li-Ion 18V**
Marca: **EXCEL**
Modello: **CD2038T**
Codice: **CDF09120**

Ai sensi delle seguenti Direttive:

2006/42 CE (Macchine)
2014/30 UE (Compatibilità Elettromagnetica)
2011/65 UE e 2015/863 UE (RoHS)

È conforme ai requisiti essenziali di sicurezza e di tutela della salute di cui alle Direttive UE sopra riportate, nonché ai requisiti delle Norme:

EN 62841-1:2015+A11:2022
EN 62841-2-1:2018+A11:2019+A1:2022+A12:2022
EN IEC 55014-1:2021
EN IEC 55014-2:2021

*Persona responsabile autorizzata a costituire e redigere il Fascicolo Tecnico:
Franco Stramaglia, c/o Unità Locale Sede Operativa C.D.F. Via Villetta Strà 12, 13881 Cavaglia (BI)*

Roma, 16 luglio 2024

**Il Presidente
Franco Stramaglia**

Persona autorizzata a redigere la Dichiarazione di Conformità: Franco Stramaglia Presidente del C.D.F.

FAAC-SIMILE

***Le descrizioni e le illustrazioni contenute nel presente manuale si intendono non rigorosamente impegnative.
La ditta si riserva il diritto di apportare modifiche o variazioni ai prodotti senza nessun tipo di preavviso.
La riproduzione anche parziale del presente manuale è vietata secondo termini di legge.***

FAAC-SIMILE

C.D.F. Consorzio Distributori Ferramenta – Sede Legale: Piazza di Villa Carpegna 43 – 00165 Roma – Italia
Unità Locale Sede Operativa: Via Villetta Strà 12 – 13881 Cavaglià (BI) – Italia – www.cdfgroup.it – contatti@cdfgroup.it
Made in China