

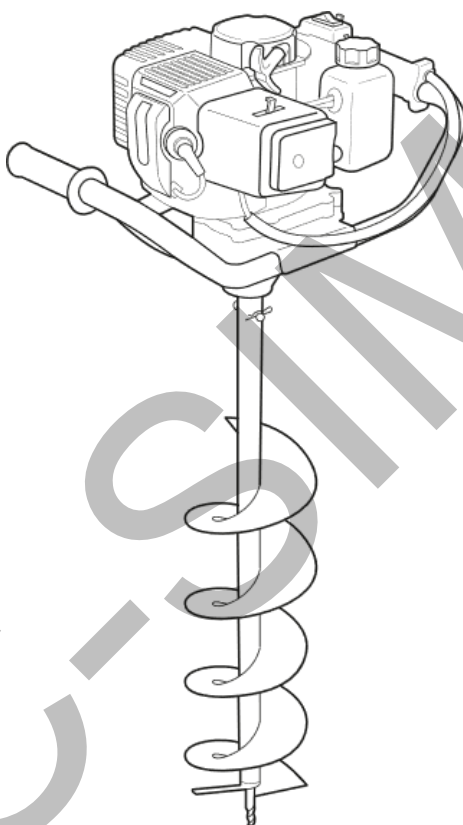
MEXCEL

exceltools.it

MOTOTRIVELLA TV50

con motore a scoppio

Modello TKDZ-02-52 - Codice CDF08669



MANUALE D'USO (Istruzioni Originali)



CONSERVARE E LEGGERE ATTENTAMENTE IL PRESENTE MANUALE PRIMA DI ASSEMBLARE, INSTALLARE, METTERE IN FUNZIONE O EFFETTUARE LA MANUTENZIONE DEL PRODOTTO DESCRITTO. PROTEGGERE SÉ STESSI E GLI ALTRI OSSERVANDO TUTTE LE INFORMAZIONI RELATIVE ALLA SICUREZZA. LA MANCATA OSSERVANZA DELLE ISTRUZIONI POTREBBE DARE LUOGO A DANNI PERSONALI E/O RELATIVI AL PRODOTTO, NONCHÉ AL DECADIMENTO DELLA GARANZIA. IL PRESENTE MANUALE DEVE SEGUIRE IL PRODOTTO PER TUTTA LA SUA VITA, E DEVE ESSERE CONSULTATO PER FUTURO RIFERIMENTO. QUESTO MANUALE È STATO REDATTO PER CONSENTIRLE DI CONOSCERE BENE LA SUA MACCHINA E DI USARLA IN CONDIZIONI DI SICUREZZA ED EFFICIENZA; NON DIMENTICHI CHE ESSO È PARTE INTEGRANTE DELLA MACCHINA STESSA, LO TENGA A PORTATA DI MANO PER CONSULTARLO IN OGNI MOMENTO E LO CONSEGNI ASSIEME ALLA MACCHINA IL GIORNO IN CUI DOVESSE CEDERLA O PRESTARLA AD ALTRI.



ATTENZIONE! AL MOMENTO DELL'APERTURA DELLA CONFEZIONE ASSICURARSI CHE I SACCHETTI IN PLASTICA, OVE PRESENTI, SIANO FUORI DALLA PORTATA DEI BAMBINI! PERICOLO DI SOFFOCAMENTO!

DESCRIZIONE E DESTINAZIONE D'USO

Descrizione – La mototrivella è una macchina impugnabile con 2 mani da un operatore, è costituita da un motore a cui viene fissata una punta elicoidale. La punta viene appoggiata sul punto desiderato e, ruotando sul suo asse, estrae la terra dal foro che scava.

Destinazione d'uso – La mototrivella è destinata a praticare fori di diametri e profondità identici, su superfici sabbiose o terrose, per piantare alberi e realizzare recinzioni con pali o picchetti.

Questa mototrivella è adatta ad un uso privato. Non è progettata per essere utilizzata in ambito professionale, in aree pubbliche/sportive, in agricoltura, edilizia e ogni uso professionale in genere.

La mototrivella verrà di seguito chiamata con le seguenti definizioni: prodotto, apparecchio, utensile, macchina o con il suo nome per definizione (mototrivella).

⚠ ATTENZIONE! Per un uso corretto e in sicurezza del prodotto, iniziare il lavoro solo dopo aver consultato attentamente il presente manuale. Esso descrive il funzionamento del prodotto, il suo utilizzo e tutte le operazioni di manutenzione ordinaria che possono essere effettuate dall'utilizzatore. L'osservanza delle avvertenze e l'uso dei mezzi di protezione individuale riducono i rischi ma non li eliminano. Non usare il prodotto per scopi a cui non è destinato. La mancata ottemperanza alle avvertenze e alle istruzioni può dare luogo a incidenti, lesioni personali e danni al prodotto stesso. Non rispettare queste istruzioni solleva il fabbricante da ogni responsabilità in caso di incidente a persone, cose, animali o alla macchina stessa.

1. SPIEGAZIONE DEI SIMBOLI PRESENTI SULLA MACCHINA E SUL MANUALE



Prodotto soggetto a marcatura CE in base alla vigente legislazione UE.



Consultare il manuale di istruzioni prima dell'uso.



Potenza acustica massima garantita dB(A) secondo vigenti direttive UE.



Attenzione. Pericolo di ustioni. Superfici calde durante e dopo l'utilizzo.



Non avvicinare fiamme libere. Non fumare. Non rifornire a motore acceso o caldo. Pericolo di incendio.



Indossare DPI cuffie antirumore, occhiali ed elmetto protettivo



Indossare guanti protettivi DPI.



Indossare calzature protettive DPI.



Attenzione. Prestare attenzione durante l'utilizzo della macchina



Rischio d'inalazione gas di scarico. Prestare attenzione.



Non usare in caso di maltempo, pioggia, temporali o forte vento.



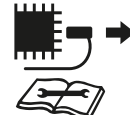
Attenzione alle parti rotanti. Pericolo lesioni.



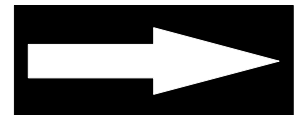
Non avvicinare parti del corpo alla trivella in funzione. Pericolo di lesioni.



Rischio di lancio detriti. Tenere persone e animali lontani dall'area di lavoro



Scollegare la candela durante ogni manutenzione e controllo.



Senso di rotazione dell'elica.

2. NORME DI SICUREZZA GENERALI

Leggere le istruzioni contenute nel presente manuale. Prima di utilizzare la macchina, è necessario familiarizzare con i comandi ed essere in grado di arrestare il motore rapidamente.

Area di lavoro

- Tenere pulita e ben illuminata l'area di lavoro. Le aree ingombre e buie possono provocare incidenti. Non usare la macchina in caso non si abbia visibilità dell'area (es. di notte, in caso di nebbia, in caso di forte vento).
- Non azionare la macchina in atmosfere esplosive, in presenza di liquidi, gas o polveri infiammabili. La macchina può essere una sorgente di innesco in grado di provocare l'accensione di polveri o vapori infiammabili.

- Tenere i bambini e i passanti a distanza durante l'azionamento della macchina. Le distrazioni possono provocare la perdita di controllo della macchina.

Sicurezza personale

- Limitare il tempo in cui la macchina viene usata continuamente a circa 30-40 minuti per sessione e riposare per 10-20 minuti tra due sessioni di lavoro. Cercare di non lavorare complessivamente per più di 2 ore al giorno.
- Rimuovere qualsiasi ingombro prima di accendere la macchina.
- Per controllare la macchina in situazioni impreviste mantenere sempre una posizione stabile ed in equilibrio.
- Con l'utilizzo prolungato o regolare della mototrivella è necessario monitorare le condizioni delle proprie mani e dita. Se sintomi come la riduzione della sensibilità diventano evidenti rivolgersi subito al proprio medico.

Uso e manutenzione

- Prima di iniziare il lavoro controllare che tutte le viti e i dadi della macchina siano ben serrati. Controllare che tutte le leve di comando e i dispositivi di sicurezza siano fissati correttamente e perfettamente efficienti.
- Riporre la macchina inutilizzata fuori della portata dei bambini e non permetterne l'uso a persone inesperte o che non conoscano queste istruzioni. La mototrivella può essere pericolosa se utilizzata da persone inesperte.
- Effettuare la manutenzione sulla macchina. Verificare eventuali disallineamenti e bloccaggi delle parti in movimento, rottura delle parti e qualsiasi condizione che possa influenzare il funzionamento. Se danneggiata far riparare la macchina prima dell'uso. Molti incidenti sono causati dal cattivo stato di manutenzione.
- Usare la macchina e gli accessori in conformità con queste istruzioni tenendo conto delle condizioni di lavorazione e dell'operazione da eseguire. L'uso della macchina per operazioni diverse da quelle previste può dare luogo a situazioni pericolose.
- La mototrivella è destinata unicamente a perforare superfici sabbiose o terrose. Non tentare di perforare altri materiali. Un uso non previsto da questo manuale può danneggiare la macchina o ferire seriamente l'operatore.
- Non azionare mai la mototrivella con una mano sola o lavorando su scale o scalini. Afferrare saldamente con il pollice e le altre dita le maniglie, stringendole con fermezza. Prima di accendere la mototrivella controllare che l'elica non sia a contatto con altri oggetti.
- Tenere l'impugnatura della mototrivella pulita e asciutta per evitare scivolamento e facilitare la presa.
- Non utilizzare la macchina in luoghi chiusi. I gas di scarico potrebbero saturare l'ambiente.
- Attenzione al contraccolpo. Consiste in uno scatto nel senso di rotazione dell'elica che può aver luogo se questa incontra un oggetto fisso. Il contraccolpo può far perdere il controllo della macchina. La comprensione di come può verificarsi il contraccolpo elimina o riduce l'elemento sorpresa, che contribuisce al verificarsi di incidenti. Una salda presa aiuta a ridurre il contraccolpo e a mantenere il controllo della mototrivella.
- Trattare il combustibile con la dovuta cautela. Asciugare la macchina se bagnata di carburante, e prima di accendere il motore, allontanarla di almeno 3 metri dalla fonte del carburante. Eliminare tutte le sorgenti di scintille o fiamme (es. sigarette, fiamme libere o attrezzi che possono generare scintille) nell'area dove il carburante viene miscelato, versato o immagazzinato.
- Per rispettare l'ambiente, evitare di disfarsi di lubrificanti usati o benzina gettandoli nelle fognature, nei canali di scolo o direttamente sul suolo. Una stazione di servizio locale potrà far riciclare l'olio e la benzina in sicurezza.
- Prima di iniziare ad utilizzare la macchina, si raccomanda l'operatore di familiarizzare con l'apparecchiatura.
 - Durante l'utilizzo della macchina è opportuno considerare:
 - che agenti atmosferici come pioggia, temporale, vento forte non siano presenti;
 - che attorno all'area di utilizzo sia prevista un'ampia zona operativa libera da impedimenti;
 - che vi sia una buona illuminazione;
 - che non siano presenti infiammabili come benzina, olio, gas ecc.
 - che il terreno sia idoneo e privo di sassi, radici, tubi, cavi elettrici, manufatti che impedirebbero la perforazione e metterebbero in pericolo l'operatore;
 - che estranei, bambini ed animali non siano presenti.
- Far riparare la macchina solo da tecnici qualificati e con ricambi originali per garantire la sicurezza del prodotto.

Uso improprio

ATTENZIONE! La mototrivella è pericolosa! L'uso sconsiderato o improprio può provocare lesioni gravi.

- Non utilizzare la mototrivella nei seguenti casi:
 - Se altre persone, in particolar modo bambini od animali, si trovano nelle vicinanze.
 - Se l'utilizzatore ha assunto medicinali, alcool o droghe che alterano i riflessi, attenzione e capacità visiva.
 - In condizioni di stanchezza o di malessere.
 - In condizioni fisiche precarie.
 - In assenza dei dispositivi di sicurezza e di protezione o con tali dispositivi danneggiati.
 - In prossimità di strade percorse da veicoli.
- Non tentare di modificare la mototrivella; ciò potrebbe compromettere in modo grave la sicurezza dell'operatore esponendolo a incidenti, a ferite gravi, oltre a danneggiare la macchina e ad invalidarne la garanzia.
- Non forzare la macchina. Usare l'utensile adatto per l'operazione da eseguire. L'utensile appropriato permette di eseguire il lavoro con maggiore efficienza e sicurezza senza superare i parametri d'uso di progetto.
- Non usare la macchina se i dispositivi di comando non si azionano correttamente. Qualsiasi utensile che non può essere controllato è pericoloso e deve essere sottoposto a riparazioni.
- Non fumare durante il rifornimento di carburante, né durante l'utilizzo della macchina.

- Non tenere acceso il motore in ambienti chiusi o insufficientemente ventilati in cui si possano accumulare le esalazioni tossiche del monossido di carbonio.
- Non usare questa macchina per fini diversi da quelli sopra menzionati.
- Non modificare le regolazioni del motore per aumentarne il numero massimo dei giri.
- Non riporre la macchina con del carburante nel serbatoio in un ambiente in cui i vapori del carburante potrebbero entrare in contatto con una fiamma, una scintilla o una fonte di forte calore.
- Non utilizzare il prodotto:
- in condizioni di cattivo tempo.
- su pendii ripidi o in luoghi ove non vi siano punti di appoggio sicuri e quindi scivolosi.
- di notte o in luoghi bui con scarsa visibilità.

Abbigliamento di sicurezza e protezione individuale

Per utilizzare la mototrivella nella massima sicurezza, leggere attentamente quanto segue.

L'utilizzatore deve indossare indumenti protettivi DPI:

- Indossate sempre un abbigliamento adeguato e dispositivi di protezione individuale.
- Non utilizzare la mototrivella quando si è scalzi o si indossano sandali o scarpe aperte. Non utilizzare la mototrivella se si è vestiti con abiti ampi che potrebbero impigliarsi nell'elica.
- Durante il lavoro, è obbligatorio indossare pantaloni lunghi, occhiali o una visiera di protezione DPI contro le proiezioni e cuffie antirumore DPI per proteggere l'udito dal rumore. In caso di rischio di caduta oggetti (rami, pietre ecc.), indossare un casco anti-infortunistico. Si raccomanda l'uso di stivali o scarpe anti-infortunistiche e guanti protettivi DPI (meglio se in cuoio). Occhiali da vista o da sole NON sono occhiali protettivi.
- Raccogliere adeguatamente i capelli lunghi.
- Non indossare cravatte, gioielli o vestiti poco aderenti che potrebbero restare impigliati nella macchina.
- La mototrivella è estremamente rumorosa e richiede l'uso di cuffie antirumore DPI.
- Limitare il numero di ore di lavoro con la mototrivella, in quanto l'esposizione prolungata al freddo e alle vibrazioni può causare formicolio e bruciore seguiti da pallore e intorpidimento delle dita.
- Usare dispositivi di protezione individuali. L'uso appropriato di dispositivi di sicurezza riduce la possibilità di subire lesioni personali. Tenere un adeguato kit di primo soccorso nelle immediate vicinanze.
- Vestirsi in modo appropriato. Non indossare vestiti larghi o gioielli. Tenere capelli, indumenti e guanti distanti dalle parti in movimento. Vestiti larghi, gioielli o capelli lunghi possono impigliarsi nelle parti in movimento. Raccogliere i capelli lunghi.

Rischi residui

- Riporre la mototrivella inutilizzata fuori della portata dei bambini e non permetterne l'uso a persone inesperte o che non conoscano queste istruzioni. La mototrivella può essere pericolosa se utilizzata da persone inesperte.
- Usare la mototrivella e gli accessori in conformità con queste istruzioni tenendo conto delle condizioni di lavorazione e dell'operazione da eseguire. L'uso della macchina per operazioni diverse da quelle previste può dare luogo a situazioni pericolose.
- Una volta avviato il motore, verificare che non ci siano vibrazioni o rumori anomali. Non utilizzare il prodotto se ci sono vibrazioni o rumori anomali. Incidenti che provocano la caduta o la rottura di parti possono causare ferite o lesioni gravi.
- I gas di scarico provenienti dal motore contengono gas tossici. Non utilizzare il prodotto in ambienti chiusi o scarsamente ventilati. I gas di scarico possono provocare avvelenamento.
- Non toccare la marmitta, la candela, la trasmissione angolare e altri componenti ad alta temperatura durante il funzionamento del prodotto e per qualche tempo dopo averlo spento. Il contatto con componenti ad alta temperatura potrebbe causare ustioni.

Altre precauzioni di sicurezza

Vibrazioni e freddo

Si ritiene che una condizione definita fenomeno di Raynaud, che colpisce le dita di alcune persone, sia causata dall'esposizione alle vibrazioni e al freddo.

Di conseguenza, il prodotto è dotato di imbottiture antiurto ideate per ridurre l'intensità delle vibrazioni trasmesse attraverso le impugnature.

L'esposizione a freddo e vibrazioni può causare formicolio e bruciore seguiti da pallore e intorpidimento delle dita. Si consiglia vivamente di osservare le seguenti precauzioni in quanto non si conosce l'esposizione minima che causa i disturbi.

- Tenere il corpo caldo, soprattutto testa, collo, piedi, caviglie, mani e polsi.
- Mantenere una buona circolazione del sangue facendo vigorosi esercizi con le braccia durante frequenti pause di lavoro ed evitare di fumare.
- Limitare il numero di ore di lavoro con il prodotto.
- Cercare di impegnare parte del lavoro quotidiano con operazioni diverse da quelle che prevedono l'uso del prodotto.
- Indossare guanti robusti e antisdrucchiolo per una migliore presa e per una maggiore protezione dal freddo e dalle vibrazioni.

Se si accusano disagi e disturbi e se si riscontrano arrossamenti e gonfiore delle dita seguiti da pallore e perdita di sensibilità, rivolgersi al proprio medico prima di esporsi di nuovo al freddo e alle vibrazioni.

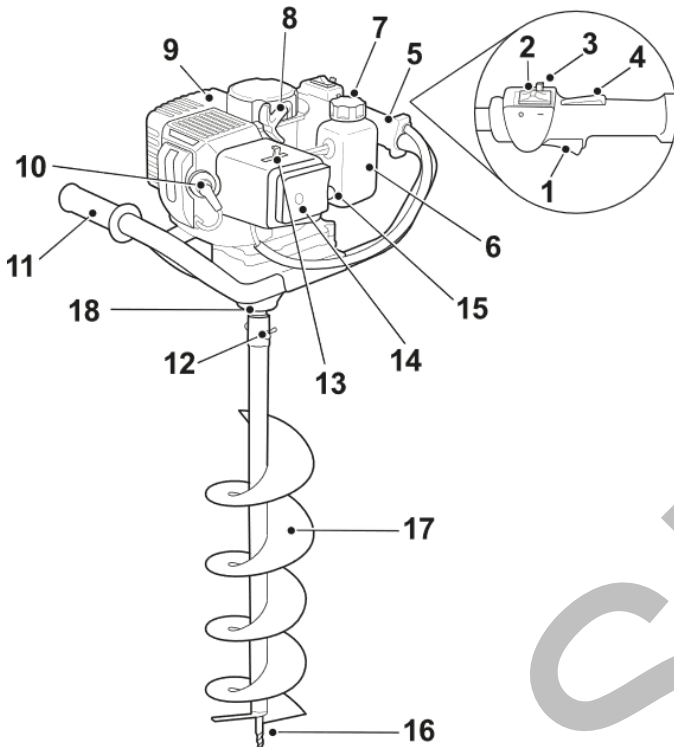
Lesioni da sforzi ripetitivi

L'uso eccessivo di muscoli e tendini di dita, mani, braccia e spalle può causare dolore, gonfiore, intorpidimento, debolezza e dolori nelle zone menzionate. Per ridurre il rischio di lesioni da sforzi ripetitivi:

- Evitare di usare il polso piegato, allungato o girato. Cercare di mantenere dritto il polso.
- Inoltre, afferrare il prodotto con l'intera mano e non solo con il pollice e l'indice.
- Fare pause a intervalli regolari per ridurre al minimo movimenti ripetuti e far riposare le mani.
- Ridurre la velocità e la forza con cui il movimento ripetitivo viene eseguito.
- Fare esercizi per rafforzare i muscoli della mano e del braccio.

Consultare un medico se si accusano formicolio, intorpidimento o dolori a dita, mani, polsi o braccia.

3. ELENCO DELLE PARTI



1. Leva acceleratore
2. Interruttore ON/OFF
3. Blocco acceleratore
4. Leva di sicurezza
5. Impugnatura destra
6. Serbatoio carburante
7. Tappo serbatoio
8. Manopola avviamento
9. Scocca motore
10. Candela
11. Impugnatura sinistra
12. Perno e coppiglia
13. Starter
14. Filtro aria
15. Primer
16. Punta di foratura
17. Elica
18. Albero trasmissione

4. DISIMBALLAGGIO DEL PRODOTTO

Estrarre dalla scatola l'apparecchio ed i suoi accessori. Assicurarsi della presenza e della integrità di tutte le parti. Non gettare via l'imballo prima di aver verificato il corretto funzionamento dell'apparecchio.

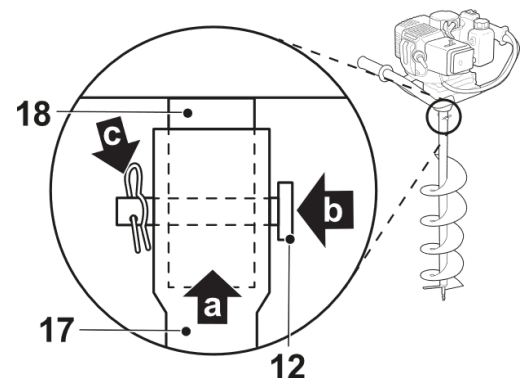
⚠ ATTENZIONE: In caso di assenza di una o più parti, contattare il rivenditore e reintegrarle prima di usare il prodotto. In caso contrario può esservi il rischio di danni personali ed all'apparecchio stesso.

5. ASSEMBLAGGIO

⚠ ATTENZIONE! Prima di qualsiasi operazione sulla macchina scollegare la candela (10).

Per l'assemblaggio della macchina procedere con i seguenti punti:

- a. Montare l'elica (17) all'albero di trasmissione (18) infilando l'albero dell'elica (femmina) all'albero di trasmissione (maschio). Fare in modo che i fori trasversali delle due parti coincidano.
- b. Una volta verificata la coincidenza dei fori, inserire il perno (12) per fissare le due parti.
- c. Inserire la relativa coppiglia di sicurezza nel foro del perno. Assicurarsi che la coppiglia sia saldamente inserita per evitare che il perno si sfili.



Verificare il fissaggio dell'elica appena montata e controllare la stabilità della macchina, eventualmente procedere ad un'accurata pulizia.

6. CARBURANTE

⚠ **ATTENZIONE! LA BENZINA È ESTREMAMENTE INFIAMMABILE.**

- Non fumare o avvicinare fiamme libere o scintille al carburante.
- Spegnerne il motore e lasciarlo raffreddare prima di effettuare il rifornimento.
- Il rifornimento deve avvenire all'aperto su un terreno incolto.
- Prima di avviare il motore spostarsi ad almeno 3 m dal punto di rifornimento.
- Non miscelare il carburante nel serbatoio della macchina.
- **Usare taniche specifiche per il carburante.** Il carburante deve essere trasportato e conservato in recipienti specifici per carburanti, realizzati in materiali adeguati. Taniche per alimenti, bottiglie in plastica per l'acqua e simili NON sono adeguati al trasporto ed alla conservazione dei carburanti.
- Le emissioni di scarico sono controllate da parametri e componenti del motore senza l'aggiunta di altri componenti o l'introduzione di un materiale inerte durante la combustione.
- Questi motori sono omologati per funzionare con **benzina senza piombo**..
- Benzina e/o olio di scarsa qualità possono danneggiare i tubi e il serbatoio del carburante.
- Non utilizzare olio miscelato BIA o TCW destinato a motori a 2 tempi raffreddati ad acqua.

Miscelazione del carburante

Miscelare solo la quantità di carburante necessario per l'uso previsto. Se il carburante deve essere conservato per più di 30 giorni, trattare prima con uno stabilizzante o un prodotto equivalente. Preparare il carburante miscelando benzina verde (ottani ≥ 90) con olio per motori a 2 tempi secondo il seguente rapporto:

Tipo di olio - Motore 2T	Miscela - Percentuale di olio	
	Rodaggio prime 20 ore	Dopo il rodaggio
Sintetico (classe JASO FC o FD)	3%	2%
Minerale	5%	4%

1. Misurare la quantità di olio e benzina da miscelare.
2. Versare parte della benzina in un contenitore per carburante pulito. Aggiungere olio e agitate bene.
3. Versare il resto della benzina ed agitate per almeno un minuto. Poiché alcuni oli sono difficili da miscelare è necessario agitare bene. Una miscelazione insufficiente causa grippaggio del pistone.
4. Annotare il contenuto all'esterno del contenitore per identificarlo facilmente.

Rifornimento

1. Svitare e togliere il tappo del carburante (7). Appoggiarlo su una superficie priva di polvere.
2. Versare il carburante nel serbatoio fino all'80% della sua capacità.
3. Chiudere il serbatoio ed il recipiente del carburante stringendo adeguatamente i tappi (7).
4. Rimuovere l'eventuale carburante fuoriuscito intorno alla macchina.
5. Dopo il rifornimento, controllare sempre che non ci siano perdite o fuoriuscite in ogni parte dell'impianto di alimentazione. In caso di perdite o fuoriuscite di carburante, smettere immediatamente di usare il prodotto e contattare il rivenditore per la riparazione.

⚠ **ATTENZIONE:** In caso di fuoriuscita di carburante durante il rifornimento, non avviare il motore ma asciugarlo con un panno morbido, spostare la macchina di almeno 5 metri ed attendere che i vapori del carburante si siano dissipati prima di completare il rifornimento e di avviare il motore.

Per la massima durata del motore **NON utilizzare mai:**

- Carburante senza olio (benzina grezza) - Provoca gravi danni alle parti interne del motore.
- Gasolio - Può deteriorare le parti in gomma e/o plastica e compromettere la lubrificazione del motore.
- Olio per motori 4 tempi - Sporca la candela, intasa la luce di scarico o incolla i segmenti del pistone.
- Miscela rimasta inutilizzata per più di un mese - Può compromettere il funzionamento del motore.

7. MESSA IN FUNZIONE E UTILIZZO

⚠ **ATTENZIONE! È pericoloso utilizzare il prodotto con parti danneggiate o mancanti.**

- Prima di avviare il prodotto, assicurarsi che tutte le parti, inclusa l'elica, siano installate correttamente.
- Verificare i regolamenti locali sull'emissione acustica ammessa.
- Controllare che viti, dati, leve e dispositivi di sicurezza siano fissati e perfettamente efficienti.

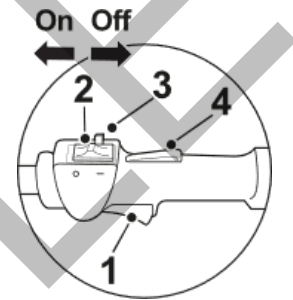
Durante l'utilizzo della macchina è opportuno considerare che:

- Agenti atmosferici come pioggia, temporale, vento forte non siano presenti;
- Attorno all'area di utilizzo sia prevista un'ampia zona operativa libera da impedimenti;
- Vi sia una buona visibilità ed illuminazione;
- Nelle immediate vicinanze non siano presenti infiammabili come benzina, olio, gas ecc.
- Il terreno sia idoneo e privo di sassi, radici, tubi, cavi elettrici, manufatti che impedirebbero la perforazione e metterebbero in pericolo l'operatore;
- Altre persone, bambini ed animali siano tenuti a distanza di sicurezza.

La macchina è dotata di frizione centrifuga; se il motore è al minimo (non accelerato), l'elica non gira. Per fermare la rotazione dell'elica è sufficiente rilasciare l'acceleratore (1) in modo che il motore raggiunga il regime minimo. L'acceleratore (1) è dotato di leva di sicurezza (4) che impedisce l'avviamento involontario dell'elica.

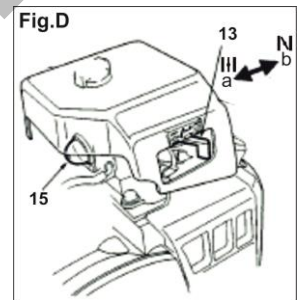
Comandi dell'impugnatura destra (5):

- 1) **Acceleratore:** fa ruotare l'elica.
- 2) **Interruttore ON/OFF:** in posizione ON permette l'accensione del motore. In posizione OFF spegne il motore.
- 3) **Pulsante blocco:** blocca il pulsante di accelerazione.
- 4) **Leva di sicurezza:** ha la funzione di impedire che, qualora il comando acceleratore venga urtato, l'elica inizi a ruotare. Prima di azionare il comando acceleratore è quindi necessario premere la leva sicurezza acceleratore.



a) Accensione del motore a freddo

1. Posizionare la mototrivella a terra su di una superficie piana.
2. Posizionare lo starter (13) in posizione "chiusa/OFF" (b). **N**
3. Schiacciare ripetutamente (ca. 7/10 volte) il primer (15) finché il carburante non fluisce nel tubo trasparente.
4. Portare l'interruttore (2) in posizione ON "I".
5. Tirare la manopola di avviamento (8) fino all'avviamento del motore.
6. A motore avviato spostare lo starter (13) in posizione "aperta/ON" (a). **III**



b) Accensione del motore a caldo

1. Spostare lo starter (13) in posizione "aperta/ON" (a). **III**
2. Posizionare la mototrivella a terra su di una superficie piana
3. Tirare la manopola di avviamento (8) fino all'avviamento del motore.

NOTE Tirare la corda di avviamento in modo che non sfregi contro l'occhio di uscita. Uno sfregamento ripetuto può causare consumo anomalo della corda di avviamento.

NOTE Se il motore non parte consultare il capitolo "Risoluzione problemi".

c) Arresto del motore

1. Lasciare l'acceleratore (1) facendo girare il motore in folle per qualche minuto.
2. Quindi portare l'interruttore (2) su OFF "0".

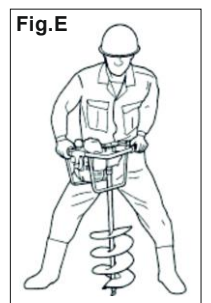
NOTE In caso di emergenza arrestare il motore immediatamente portando l'interruttore su OFF "0".

d) Rodaggio

Nelle prime 10 ore di funzionamento il motore non deve essere sollecitato eccessivamente. Non portare al massimo numero di giri e durante l'uso non forzare accelerando a fondo.

e) Utilizzo

1. Stringere saldamente con entrambe le mani le impugnature (5 e 11).
2. Divaricare leggermente le gambe, mantenendole lontane dall'elica.
3. Con il palmo della mano, premere la leva di sicurezza (4) e con le dita azionare l'acceleratore (1). Accelerando, l'elica aumenterà la velocità di rotazione.
4. Puntare e spingere la mototrivella nel terreno e accelerare gradualmente.
5. Per fermare la trivella è sufficiente rilasciare l'acceleratore (1), ed attendere alcuni istanti che l'elica si fermi.



f) Consigli per la perforazione

- Munirsi di attrezzi (non inclusi) che potrebbero risultare utili: un metro, una corda metrica, polvere per tracciature, una livella a bolla, un badile o una pala.
- Eliminare dal terreno ogni oggetto estraneo come sassi, rami, radici, fili corde.
- Assicurarci che sotto il terreno non siano presenti cavi elettrici, tubi, serbatoi, manufatti edili.
- Tagliare l'erba alta se presente e segnare sul terreno il centro esatto della perforazione.
- Stabilire il diametro (quindi dell'elica) e la profondità della perforazione.
- Per lavori su terreni in pendenza, eseguire prima una spianatura in modo da ottenere una zona di sicurezza per l'operatore, e una zona piana di inizio perforazione.
- La mototrivella, nel suo movimento rotatorio, tenderà ad avvitarci nel terreno; per contrastare il fenomeno di avvitaamento, la punta di foratura (16) deve rompere la terra che deve poi essere espulsa verso l'alto dall'elica (17).
- Nel procedere con la perforazione è necessario adattare la posizione del corpo alla costante riduzione di altezza della macchina; per evitare problemi muscolari derivanti da una postura scorretta, cercare di mantenere dritta la schiena, evitare di piegarsi in avanti, non sbilanciarsi e mantenere l'equilibrio.
- Per eliminare la terra accumulata ai bordi del foro, o per misurare la profondità eseguita, fermare la macchina ed estrarla sollevandola verticalmente dal terreno.
- A perforazione ultimata, estrarre la macchina sollevandola verticalmente.
- I fori eseguiti devono essere protetti e segnalati in modo evidente per evitare incidenti.
- Prestare attenzione al possibile contraccolpo e alla reazione della trivella per un urto contro ostacoli rigidi. Nel caso la trivella si blocchi improvvisamente, interrompere subito la rotazione.

8. MANUTENZIONE

Tutti gli interventi sulla mototrivella, salvo quelli specificatamente indicati nel manuale, devono essere effettuati solo da personale specializzato. Durante l'uso e le fasi di manutenzione della mototrivella considerare uno spazio sufficiente di manovra, che possa permettere all'operatore libertà di movimento.

⚠ ATTENZIONE! Prima di effettuare qualsiasi operazione, assicurarsi che il motore sia fermo e freddo. Staccare la candela per evitare che il motore possa avviarsi accidentalmente.

Impugnature

Pulire le impugnature da polvere e terra. Asciugarle da tracce di olio, carburante, umidità.

Elica

Effettuare le seguenti operazioni indossando guanti protettivi antitaglio. Dopo ogni utilizzo:

- Rimuovere la terra con un bastone di legno e una spazzola in materiale plastico.
- Verificare l'assenza di rotture, deformazioni, usura o corrosione.
- Verificare periodicamente lo stato di usura della punta.

Filtro dell'aria

Verificare e pulire ogni 10 ore di funzionamento, ed eventualmente sostituirlo.

1. Aprire il coperchio della cassetta del filtro (14) e togliere l'elemento in spugna.
2. Soffiarlo con aria compressa oppure lavarlo con acqua e sapone e risciacquarlo perfettamente.
3. Lasciarlo asciugare.
4. Rimontare il filtro e il suo coperchio.

NOTE Non pulire mai il filtro dell'aria con benzina o altri solventi infiammabili.

Candela

Controllare ogni 25 ore di funzionamento, eventualmente pulire o sostituire. Per il tipo di candela consultare il paragrafo "Dati tecnici".

1. Togliere il cappuccio candela (10) e svitare la candela con l'apposita chiave.
2. Esaminare la candela e nel caso fossero presenti residui ferrosi, eliminarli con una spazzola metallica (non inclusa). Se è eccessivamente usurata o danneggiata, sostituire la candela.
3. Misurare la distanza tra gli elettrodi con uno spessimetro (non incluso) e nel caso, portare a 0,6-0,7 mm la distanza fra gli elettrodi.
4. Avvitare la candela a mano.
5. Serrare la candela tramite l'apposita chiave di circa $\frac{1}{4}$ di giro per una candela usata o di circa $\frac{1}{2}$ giro per una candela nuova.

Motore

Pulire le alette del motore con un pennello. Tenere libere e pulite le feritoie di ventilazione del motore.

Ingrassaggio riduttore

Il riduttore deve essere lubrificato ogni anno all'inizio della stagione di utilizzo tramite l'apposito nipplo. Inserire la pistola di ingrassaggio idonea nel nipplo e dare tre colpi di grasso.

Se la mototrivella viene utilizzata spesso, intensificare la frequenza di ingrassaggio.

Regolazione del carburatore

La regolazione del carburatore deve essere effettuata da centri di assistenza tecnica specializzati.

Tubazioni del carburante

Prima di ogni uso verificare che non ci siano tagli, pieghe e che le giunture siano solide. Verificare che non ci siano perdite. Se necessario, far sostituire le tubazioni da un centro assistenza autorizzato.

Filtro del carburante

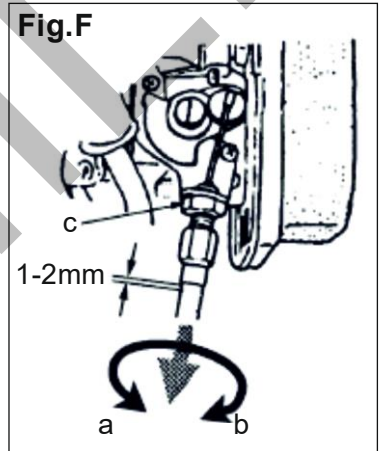
Collocato all'interno del serbatoio, collegato all'estremità del tubo carburante. Verificare e pulire almeno ogni 3 pieni del serbatoio, oppure nel caso di malfunzionamento del motore.

Regolare il cavo dell'acceleratore

Se non si riesce a raggiungere la velocità massima del motore potrebbe essere necessario regolare il cavo dell'acceleratore. Controllare che vi sia completa apertura del carburatore con acceleratore pienamente schiacciato. Questo avviene se la leva di apertura del carburatore si arresta sulla sua battuta ad acceleratore pienamente schiacciato.

In caso contrario deve essere regolato con la seguente procedura:

- Svitare il dado (c) per qualche giro.
- Svitare la vite di regolazione (a= aumenta; b= riduce) fino a che la leva raggiunge la sua battuta.
- Riavvitare il dado (c).



9. TRASPORTO E RIPONIMENTO

⚠ ATTENZIONE! Seguire le indicazioni seguenti per evitare che si formino depositi all'interno del carburatore con conseguente difficoltà nell'accensione o danni permanenti alla macchina.

⚠ ATTENZIONE! Alcune parti mantengono temperature elevate anche per alcune ore dopo l'arresto della macchina; attendere il raffreddamento completo prima del riponimento.

Rimessaggio a lungo termine:

1. Lasciare che il motore si raffreddi prima di rimuovere il carburante dal serbatoio.
2. Accendere il motore in folle fino a spegnimento, per consumare tutti i residui di carburante.
3. Lasciare raffreddare il motore. Rimuovere la candela. Versare 1-2 ml di olio motore a 2 tempi dal foro della candela dentro il cilindro, agire sulla corda di avvio per 2-3 volte. Rimontare la candela.
4. Effettuare pulizia di tutta la macchina e le sue parti accessorie, vedi paragrafo "Manutenzione".
5. Riporre la macchina in imballo originale fuori dalla portata dei bambini, in posizione stabile e sicura. Il luogo dovrà essere asciutto, privo da polveri, temperato e protetto dai raggi solari diretti; lontano da sostanze sorgenti di accensione e sostanze infiammabili; lontano da fertilizzanti e altri prodotti per il giardinaggio che possono contenere sostanze corrosive.

Per l'inizio della stagione:

1. Rimuovere la candela e agire sulla corda di avvio per 2-3 volte per pulire il cilindro dall'olio.
2. Pulire la candela (oppure sostituirla).
3. Riempire il serbatoio di miscela e accendere il motore con la procedura "a freddo".

Rimessaggio a breve termine:

Non riporre il tagliaerba con carburante nel serbatoio in un ambiente in cui i vapori del carburante potrebbero entrare in contatto con una fiamma, una scintilla o una fonte di forte calore.

Per ridurre i rischi di incendio, liberare il tagliaerba da foglie, fili d'erba e olio superfluo, in particolare il motore e le sue alette di raffreddamento, la marmitta ed il serbatoio del carburante.

Trasporto

- Per trasportare la macchina applicare la protezione lama e utilizzare sempre il suo imballo.
- All'interno del veicolo, fissare il prodotto con cinghie per evitare spostamenti improvvisi.
- Svuotare il serbatoio e assicurarsi che l'interruttore di accensione (2) sia su OFF.

Per brevi spostamenti a mano:

- Afferrare le impugnature e sollevare di poco la macchina mantenendola in posizione verticale.
- Non far strisciare la punta dell'elica sul terreno e fare attenzione a non urtare piedi e gambe.

10. SMALTIMENTO

Per lo smaltimento della macchina e del materiale di imballaggio attenersi alle normative vigenti al momento della dismissione. Il rifiuto originato da nucleo domestico (o di origine analoga) può essere conferito a sistemi di raccolta differenziata dei rifiuti urbani.

Lo smaltimento di olio esausto o miscela scaduta deve essere effettuato un centro di raccolta autorizzato. Non riversare sostanze pericolose nelle fognature, nei canali di scolo o sul suolo.

Verificare le disposizioni del proprio comune.

11. RISOLUZIONE PROBLEMI

PROBLEMA	CAUSA	SOLUZIONE
IL MOTORE NON SI AVVIA	Interruttore in posizione di spento OFF "0".	Azionare l'interruttore in posizione di acceso ON "1".
	Manca carburante nel serbatoio.	Rifornire con carburante.
	Il circuito di alimentazione carburante non è adescato.	Adescare il motore azionando l'apposita pompa del carburatore (vedere procedura di avviamento).
	I tubi carburante ostruiti o piegati.	Pulire i tubi del carburante e verificare che non ci siano pieghe.
	Serbatoio sporco o con acqua al suo interno.	Svuotare completamente il serbatoio ed effettuare un nuovo rifornimento.
	Candela sporca, usurata o guasta.	Pulire la candela e controllare la distanza tra gli elettrodi, eventualmente sostituirla.
	Guasto meccanico o elettrico.	Rivolgersi a centro di assistenza.
IL MOTORE SI AVVIA MA SI SPEGNE SUBITO	Il tappo del serbatoio carburante ha il foro di sfiato otturato.	Pulire il tappo del serbatoio carburante.
	Candela difettosa.	Pulire la candela e controllare la distanza tra gli elettrodi, eventualmente sostituirla.
	Carico di lavoro eccessivo.	Ridurre il carico di lavoro della macchina.
	Il carburante non è una miscela olio-benzina (provoca danni permanenti al motore).	Rivolgersi ad un centro di assistenza autorizzato (con questo tipo di danno la garanzia non è valida).
CON MOTORE AL MINIMO L'ELICA GIRA	Livello del minimo troppo alto e carburazione da regolare.	Rivolgersi a centro di assistenza.
L'ELICA FATICA A PERFORARE	Elica usurata o danneggiata.	Sostituire l'elica.

Se gli interventi esulano dalla manutenzione ordinaria, rivolgersi a personale qualificato.

12.DATI TECNICI

MODELLO	TKDZ-02-52
CODICE	CDF08669
SERIE	TV50
Tipo motore	Euro V monocilindrico 2 tempi 1E44F
Omologazione motore	e24*2016/1628*2017/656SHB1/P*0037*00
Raffreddamento	ad aria, con sistema a ventilazione forzata
Cilindrata / Potenza	52 cc / 1,9 kW
Accensione	Elettronica
Avviamento	a strappo
Velocità del motore a potenza max	8000 giri/min
Velocità del motore al minimo	3000±300 giri/min
Velocità elica	0-300 giri/min n ₀
Flusso carburante	810 g/h
Carburante	Miscela benzina/olio (vedere "Carburante")
Carburatore	a diaframma
Candela	BPM6A, LT7 o similari
Capacità serbatoio carburante	1,2 l
Lunghezza elica in dotazione	800 mm
Diametro elica in dotazione	100 mm
Massimo diametro elica utilizzabile	300 mm
Peso con serbatoio vuoto ca.	13 kg
Livello pressione acustica L _{PA}	99 dB(A) K=3,0 dB(A)
Livello potenza acustica misurata L _{WA}	110,2 dB(A) K=3,0 dB(A)
Livello potenza acustica garantita L _{WA}	113,0 dB(A)
Vibrazioni impugnatura principale (motore al minimo)*	≤ 10,39 K=1,5 m/s ²
Vibrazioni impugnatura secondaria (motore al minimo)*	≤ 10,96 K=1,5 m/s ²
Vibrazioni impugnatura principale (motore al massimo)*	≤ 19,1 K=1,5 m/s ²
Vibrazioni impugnatura secondaria (motore al massimo)*	≤ 20,1 K=1,5 m/s ²

* Il livello di vibrazioni indicato nelle presenti istruzioni è stato rilevato seguendo una procedura di misurazione normativa e può essere utilizzato per confrontare macchine differenti. Lo stesso è idoneo anche per una valutazione temporanea della sollecitazione da vibrazioni.
Il livello di vibrazioni indicato rappresenta gli impieghi principali della macchina. Qualora la macchina venisse utilizzata tuttavia per altri impieghi, con accessori differenti oppure con manutenzione insufficiente, il livello di vibrazioni può differire. Questo può aumentare sensibilmente la sollecitazione da vibrazioni per l'intero periodo di tempo operativo. Per una valutazione precisa della sollecitazione da vibrazioni bisognerebbe considerare anche i tempi in cui l'apparecchio è spento oppure è acceso ma non è utilizzato effettivamente. Questo può ridurre chiaramente la sollecitazione da vibrazioni per l'intero periodo operativo. Adottare misure di sicurezza supplementari per la protezione dell'operatore dall'effetto delle vibrazioni come p.es.: manutenzione della macchina e degli accessori, mani calde, organizzazione dello svolgimento del lavoro.

CONDIZIONI DI GARANZIA A NORMA DI LEGGE

Tutti i nostri apparecchi sono stati sottoposti ad accurati collaudi e sono coperti da garanzia.

La garanzia decorre dalla data di acquisto. In caso di riparazione dell'apparecchio, durante il periodo di garanzia, è necessario allegare una copia della ricevuta di acquisto.

La garanzia è valida se l'apparecchio presenta evidenti difetti di fabbricazione e le istruzioni contenute nel presente manuale sono state rispettate.

La garanzia non è valida se l'apparecchio presenta evidenti segni di manomissione o è stato utilizzato in modo inappropriato.

Sono escluse da garanzia le parti soggette a normale usura.

Il costruttore declina ogni responsabilità per eventuali danni a persone o cose causati da cattiva installazione o uso improprio dell'apparecchio.



DICHIARAZIONE DI CONFORMITÀ CE

C.D.F. – Consorzio Distributori Ferramenta
con sede in Roma, Piazza di Villa Carpegna 43,
dichiara sotto la propria responsabilità che:

La macchina: **MOTOTRIVELLA CON MOTORE A SCOPPIO**
Marca: **EXCEL**
Modello: **TKDZ-02-52**
Potenza netta installata: **1900W**
Codice: **CDF08669**

Ai sensi delle seguenti Direttive:

2006/42 CE (Macchine)
2014/30 UE (Compatibilità Elettromagnetica)
2000/14 CE e 2005/88 CE (Emissioni acustiche ambientale)

È conforme ai requisiti essenziali di sicurezza e di tutela della salute di cui alle Direttive UE sopra riportate, nonché ai requisiti delle Norme:

EN ISO 12100:2010
EN ISO 14982:2009

- Il livello di potenza sonora misurato su un'apparecchiatura rappresentativa del tipo oggetto della dichiarazione di conformità è: 112,3 dB(A) K=3 dB(A)
- Il livello di potenza sonora garantita per l'apparecchiatura: 115 dB(A)

*Persona responsabile autorizzata a costituire e redigere il Fascicolo Tecnico:
Franco Stramaglia, c/o Unità Locale Sede Operativa C.D.F. Via Villetta Strà 12, 13881 Cavaglià (BI)*

Roma, 29 maggio 2024

**Il Presidente
Franco Stramaglia**

Persona autorizzata a redigere la Dichiarazione di Conformità: Franco Stramaglia Presidente del C.D.F.

**Le descrizioni e le illustrazioni contenute nel presente manuale si intendono non rigorosamente impegnative.
La ditta si riserva il diritto di apportare modifiche o variazioni ai prodotti senza nessun tipo di preavviso.
La riproduzione anche parziale del presente manuale è vietata secondo termini di legge.**

C.D.F. Consorzio Distributori Ferramenta – Sede Legale: Piazza di Villa Carpegna 43, 00165 Roma IT
Unità Locale Sede Operativa: Via Villetta Strà 12, 13881 Cavaglià (BI) IT – www.cdfgroup.it – contatti@cdfgroup.it
Made in China