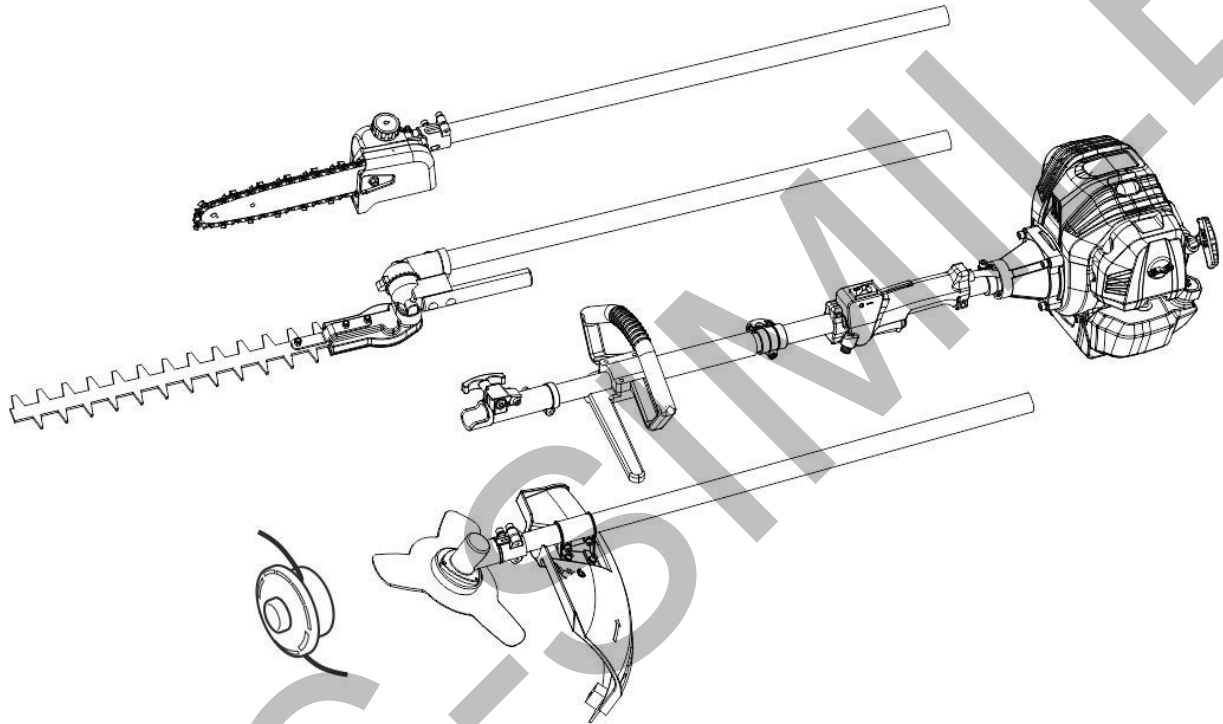


MEXCEL

exceltools.it

MULTIFUNZIONE MF26 Modello TK260MT - Codice CDF07301



CE **MANUALE D'USO**

(Istruzioni originali)



CONSERVARE E LEGGERE ATTENTAMENTE IL PRESENTE MANUALE PRIMA DI ASSEMBLARE, INSTALLARE, METTERE IN FUNZIONE O EFFETTUARE LA MANUTENZIONE DEL PRODOTTO DESCRITTO. PROTEGGERE SE STESSI E GLI ALTRI OSSERVANDO TUTTE LE INFORMAZIONI RELATIVE ALLA SICUREZZA. LA MANCATA OSSERVANZA DELLE ISTRUZIONI POTREBBE DARE LUOGO A DANNI PERSONALI E/O RELATIVI AL PRODOTTO, NONCHÉ AL DECADIMENTO DELLA GARANZIA. IL PRESENTE MANUALE DEVE SEGUIRE IL PRODOTTO PER TUTTA LA SUA VITA, E DEVE ESSERE CONSULTATO PER FUTURO RIFERIMENTO. QUESTO MANUALE È STATO REDATTO PER CONSENTIRLE DI CONOSCERE BENE LA SUA MACCHINA E DI USARLA IN CONDIZIONI DI SICUREZZA ED EFFICIENZA; NON DIMENTICHI CHE ESSO È PARTE INTEGRANTE DELLA MACCHINA STESSA, LO TENGA A PORTATA DI MANO PER CONSULTARLO IN OGNI MOMENTO E LO CONSEGNI ASSIEME ALLA MACCHINA IL GIORNO IN CUI DOVESSE CEDERLA O PRESTARLA AD ALTRI.



ATTENZIONE! AL MOMENTO DELL'APERTURA DELLA CONFEZIONE ASSICURARSI CHE I SACCHETTI IN PLASTICA, OVE PRESENTI, SIANO FUORI DALLA PORTATA DEI BAMBINI! PERICOLO DI SOFFOCAMENTO!



ATTENZIONE! Per un utilizzo corretto e in sicurezza della motosega, iniziare il lavoro solo dopo aver consultato attentamente il presente manuale. Esso descrive il funzionamento della motosega, il suo utilizzo e tutte le operazioni di manutenzione ordinaria che possono essere effettuate dall'utilizzatore.

Descrizione - Utensile multifunzione - utensile costituito da 4 attacchi diversi che permette di avere:

- **decespugliatore** - macchina, con motore a combustione interna, che utilizza una testina a fili di nylon flessibile non metallica o elementi taglienti simili oppure metallici, come una lama. L'elemento di taglio opera su un piano approssimativamente parallelo al suolo.
- **tagliaerba/tagliabordi** - gruppi portatili con motore a combustione interna, dotati di filo flessibile rotante, o altro elemento di taglio flessibile non metallico (ad es. coltelli rotativi). L'organo di taglio opera su un piano approssimativamente parallelo (tagliaerba) o perpendicolare (tagliaerba bordatore) al suolo.
- **potatore su asta** - macchina la cui fonte di energia è collegata tramite un lungo tubo dell'albero motore (asta) a un attrezzo di taglio, progettata per consentire all'operatore di tagliare rami a distanza.
- **tagliasiepi** - macchina portata a mano da un operatore, con fonte di potenza e attrezzo integrati, dotata di lame alternative in metallo.

Destinazione d'uso

- **decespugliatore** - destinato a tagliare erbacce, erba o vegetazione morbida simile.
- **tagliaerba/tagliabordi** - destinato a tagliare erbe infestanti, superfici erbose, vegetazione soffice.
- **potatore su asta** - destinato a potare, ridurre cespugli e piccoli alberi in piccoli pezzi.
- **tagliasiepi** - destinata a tagliare e dare forma a siepi, cespugli e vegetazione simile.

1) Spiegazione dei simboli presenti sul manuale e sul prodotto



Consultare il manuale di istruzioni prima dell'uso.



Prodotto soggetto a marcatura CE in base alla vigente legislazione UE.



Indossare cuffie antirumore protettive DPI.



Indossare occhiali o schermo protettivo DPI.



Indossare guanti protettivi DPI.



Indossare calzature protettive DPI.



Indossare tuta protettiva da lavoro.



Emissioni di rumore in base alla vigente legislazione UE.



Avviso generale di attenzione.



Attenzione, carburante infiammabile. Non spandere il carburante. Pericolo incendio.



Attenzione alle parti rotanti e taglienti. Rischio lesioni.



Pericolo lancio detriti durante il lavoro.



Attenzione, rischio improvviso scartamento lama.



Pericolo lancio detriti. Usare DPI.



Attenzione, rischio di caduta detriti.



Allontanare persone o animali domestici ad almeno 15 m durante l'utilizzo.



Evitare fiamme libere. Non fumare. Non effettuare mai il rifornimento con motore acceso o caldo.



Non utilizzare lame a flagelli.



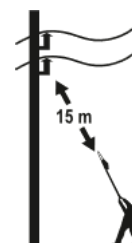
Velocità massima della testina giri/min.



Velocità massima della lama giri/min.




Attenzione alle superfici calde. Durante il funzionamento, e per un certo tempo dopo l'arresto, il silenziatore, il cilindro, il carter motore ecc. rimangono caldi. Non toccare le loro superfici fino a quando non si siano raffreddati, pericolo ustioni.



Pericolo con le linee elettriche aeree! Durante l'uso assicurarsi sempre che il utensile abbia una distanza sufficiente dalle linee elettriche circostanti. La distanza tra l'utensile e gli astanti deve essere di almeno 15 m.

2) Utilizzo in sicurezza

Ogni elemento della macchina può costituire una potenziale fonte di pericolo in caso di uso errato o di cattiva manutenzione.

 **ATTENZIONE!** Ferite personali gravi o di danneggiamento del decespugliatore in caso di non osservanza delle istruzioni.

Formazione

- Leggere con attenzione le istruzioni contenute nel presente manuale. Prima di utilizzare il Multifunzione, è necessario familiarizzare con i comandi ed essere in grado di arrestare il motore rapidamente. È inoltre necessario apprendere l'uso corretto.
- Il Multifunzione deve essere dotato di utensili da taglio originali specifici per la sua destinazione d'uso: Sega per pota, Tagliasiepi, Tagliabordi e Decespugliatore. Non installare utensili da taglio nati per scopi differenti, es. lame di sega circolare, lame di rasaerba, fili di acciaio al posto dei fili di nylon ecc. L'inosservanza di questa regola espone l'utilizzatore a pericolo di lesioni molto gravi. Qualunque altro impiego può risultare pericoloso o comportare il deterioramento della macchina.
- Non permettere l'uso del Multifunzione a bambini o a persone prive della adeguata formazione. Le leggi locali possono fissare l'età limite per l'utilizzatore.
- Rispettare una distanza di sicurezza di almeno 15 metri fra la macchina ed altre persone presenti.
- Rispettare una distanza di sicurezza di almeno 15 metri fra la macchina e fili/cavi elettrici.
- Nel caso di impiego di una testina con filo di nylon: accertarsi che la lama taglia filo si trovi al suo posto, in modo da garantire la giusta lunghezza del filo.
- Non tentare di modificare il Multifunzione: ciò potrebbe compromettere in modo grave la sicurezza dell'operatore esponendolo a incidenti, a ferite gravi, oltre a danneggiare il Multifunzione e ad invalidarne la garanzia.
- Tenere presente che il proprietario o l'utilizzatore è responsabile degli incidenti o dei rischi incorsi da altre persone o dai loro beni.

Preparazione

- Ispezionare minuziosamente la zona di lavoro ed eliminare tutti gli oggetti estranei (pietre, pezzi di legno, filo di ferro, ecc.) che potrebbero essere proiettati dalla macchina o impigliarsi nei dispositivi di taglio.
- Il carburante è altamente infiammabile. Conservare il carburante in recipienti adeguati. Il carburante deve essere sempre trasportato e conservato in appositi recipienti, specifici per carburanti, realizzati in materiali adeguati. Taniche per alimenti, bottiglie in plastica per l'acqua e similari NON sono adeguati al trasporto ed alla conservazione dei carburanti.
- Il carburante deve essere sempre maneggiato con estrema cura e tenuto lontano dai raggi solari e dalle fiamme libere.
- Rifornire il serbatoio del carburante esclusivamente all'aperto. Non fumare quando si maneggiano carburanti.
- Non togliere il tappo del serbatoio di carburante o rifornire il serbatoio mentre il motore è in funzione o quando è ancora caldo.
- Qualora nel corso del rifornimento dovesse verificarsi una fuoriuscita di carburante, non tentare di avviare il motore ma asciugarlo con un panno morbido, spostare il Multifunzione di almeno 5 metri ed attendere che i vapori del carburante si siano dissipati prima di completare il rifornimento e di avviare il motore.
- A rifornimento effettuato, richiudere correttamente il serbatoio ed il recipiente del carburante stringendo adeguatamente i tappi.
- Dopo il rifornimento, controllare sempre che non ci siano perdite o fuoriuscite dal condotto del carburante, dal gommino dell'impianto di alimentazione o intorno al tappo del serbatoio. In caso di perdite o fuoriuscite di carburante, smettere immediatamente di usare il prodotto e contattare il rivenditore per la riparazione.
- Prima di ogni utilizzo, procedere sempre ad una verifica generale ed in particolare dell'aspetto degli attrezzi, del gruppo di taglio, delle protezioni e degli elementi di fissaggio: questo per accertarsi che non siano né logori, né danneggiati, né allentati.
- Verificare sempre il buon funzionamento del comando dell'acceleratore, della leva di sicurezza e dell'interruttore "0/I".
- Verificare il posizionamento corretto delle impugnature, del punto di attacco della cinghia a tracolla, e la buona equilibratura della macchina.
- Le posizioni e le regolazioni corrette sono spiegate nel presente manuale.
- Assicurarsi della regolazione corretta nel regime minimo dei giri in modo che l'attrezzo da taglio smetta di girare quando si rilascia la leva dell'acceleratore.
- Imparare ad arrestare l'attrezzo e a spegnere il motore.

Istruzioni d'uso per operatori inesperti o al primo utilizzo

- Operatore
Indossare i dispositivi di protezione individuale elencati in questo manuale.
L'uso delle cuffie antirumore riduce anche eventuali avvertimenti sonori per richiamare l'attenzione (esempio il clacson di un veicolo), evitare quindi di stazionare in luoghi di transito e osservare sempre con attenzione l'area in cui si opera.
Durante le operazioni, l'unità principale col motore deve trovarsi al fianco dell'operatore, con l'elemento di taglio rivolto in avanti.
Non mettersi mai davanti allo scarico dei gas o in prossimità dell'elemento di taglio.
Fare attenzione al movimento dei propri piedi che devono sempre rimanere a distanza di sicurezza; in particolare prestare la massima attenzione nei movimenti per far arrestare la macchina, nell'inversione di marcia e nel taglio su un terreno in pendio.
È necessario che i piedi siano ben stabili in posizione sicura.
Per evitare problemi muscolari derivanti da una postura scorretta, cercare per quanto possibile di mantenere dritta la schiena ed evitare di piegarsi in avanti, distendere poco in avanti le braccia e mantenere l'equilibrio senza appoggiarsi sulla macchina.
- Avviamento degli organi di taglio
La macchina è dotata di frizione, che con il motore al minimo (non accelerato) non fa girare l'elemento di taglio.
Il comando dell'acceleratore è dotato di una leva di blocco atta ad impedire l'avviamento involontario dell'elemento di taglio.
Per avviare l'organo di taglio, leggere attentamente il manuale e procedere come segue: 1) Impugnare saldamente con la mano destra l'impugnatura posteriore e afferrare saldamente l'impugnatura anteriore. 2) Sbloccare con il palmo la leva di blocco e premere il comando dell'acceleratore. 3) Per fermare l'elemento di taglio è sufficiente rilasciare il comando dell'acceleratore ed attendere che il rocchetto (o la lama) si arresti e che il motore torni al regime di minimo.
- Prima del taglio
Procurarsi il carburante necessario, un imbuto e uno straccio e fare rifornimento nel serbatoio. Non effettuare il rifornimento sul tappeto erboso perché il carburante è velenoso per la vegetazione. Eliminare dal prato erboso gli oggetti estranei come sassi, fili, tubazioni, rami e oggetti ecc. Evitare di calpestare l'erba per non schiacciarla.
- Taglio con accessorio decespugliatore / tagliabordi
Infilare l'imbracatura e afferrare la macchina sempre dalle due impugnature.
Avviare la macchina e procedere al taglio. Si consiglia di avanzare nel lato lungo del prato, per fasce parallele, in modo da ridurre al minimo i cambi di direzione ed ottenere un buon effetto visivo dell'erba tagliata.
Tagliare l'erba facendo oscillare a destra e a sinistra la macchina ed avanzare lentamente tenendola inclinata in avanti di circa 30°. La rotazione dell'elemento di taglio, oltre a tagliare l'erba, potrebbe eiettare anche piccoli oggetti; prestare attenzione quando si passa nei bordi del prato per non scagliare sassi, ghiaia, lapillo, corteccia ecc. che danneggiano la macchina e vengono eiettati attorno con pericolo di colpire persone o cose.
Prestare attenzione agli ostacoli (tronchi, radici sporgenti, pozzetti, marciapiedi, punti di illuminazione ecc.), aggirarli e successivamente con una forbice o un tagliabordi completare il taglio.
Evitare di passare sopra i cumuli di erba tagliata per non sovraccaricare il funzionamento del motore.
Non urtare la macchina contro ostacoli fissi come un muro, una recinzione, un tronco d'albero ecc. perché potrebbe danneggiarsi e/o generare pericolo (contraccolpo).
Se la vegetazione blocca la rotazione, spegnere la macchina prima di rimuovere il materiale che blocca l'elemento di taglio. In caso necessità e di pericolo, spegnere il motore, sganciare il moschettone della cinghia e depositare a terra la macchina.
- Taglio con potatore ad asta
Chi utilizza l'utensile per la prima volta deve ricevere istruzioni pratiche sull'uso di una sega a catena e sull'equipaggiamento di protezione da parte di un operatore esperto.
Si raccomanda una pratica iniziale di taglio su rami piccoli.
Non eseguire tagli su diametri superiori alla lunghezza di taglio utile, vedi tabella "Dati tecnici".
Rispettare le istruzioni per ridurre al minimo i rischi: infilare l'imbracatura e afferrare saldamente la macchina tenendola saldamente con entrambe le mani quando il motore è in funzione; la mano destra sull'impugnatura posteriore e la mano sinistra sull'impugnatura anteriore. Evitare movimenti insicuri. Mantenere sempre un giusto appoggio ed un giusto bilanciamento. Accertarsi che l'estremità della barra non tocchi tronchi, rami, il terreno oppure altri ostacoli, pericolo di contraccolpo. Quando si taglia un ramo su un piano inclinato, l'operatore deve posizionarsi a monte del ramo.

- Taglio con accessorio tagliasiepi
Infilare l'imbracatura e afferrare la macchina sempre dalle due impugnature.
Seguire le indicazioni per il taglio siepi indicate in questo manuale.

Utilizzo

- Non tenere acceso il motore in ambienti chiusi o insufficientemente ventilati in cui si possano accumulare le esalazioni tossiche del monossido di carbonio.
- Lavorare esclusivamente con la luce del giorno.
- Per quanto possibile, evitare di usare la macchina su terreni bagnati.
- Prima di accendere il Multifunzione controllare che la lama di taglio non sia a contatto con altri oggetti.
- Tenere l'impugnatura del Multifunzione sempre pulita e asciutta per evitare il possibile scivolamento e facilitare la presa sulla macchina. Mantenete le mani pulite, asciutte e libere da olio e carburante.
- Durante il lavoro, mantenersi a distanza di sicurezza rispetto alla lama, distanza che dipende dalla posizione del punto di attacco della tracolla.
- Fare attenzione agli ostacoli come pietre, ceppi ecc. che potrebbero far inciampare l'utilizzatore.
- Limitare il tempo in cui il potatoire su asta o il tagliasiepi viene utilizzato continuamente a circa 30-40 minuti per sessione e riposare per 10-20 minuti tra due sessioni di lavoro. Cercare inoltre di non lavorare complessivamente per più di 2 ore al giorno.
- L'utilizzatore del Multifunzione deve operare in perfette condizioni di equilibrio e di stabilità. Non utilizzare il Multifunzione in condizioni di lavoro scomode o che possano pregiudicare la sicurezza per l'utilizzatore e per chiunque si trovi nell'area di lavoro.
- Spetta all'utente valutare i rischi potenziali del terreno da lavorare e prendere tutte le necessarie precauzioni per garantire la propria sicurezza. Questo è particolarmente importante per i declivi, i terreni accidentati, scivolosi o mobili.
- L'utilizzo di utensili da taglio metallici (ad esempio un disco a 3 denti) comporta il rischio di rimbalzo in caso di urto con ostacoli solidi (sassi, ceppi, ecc.). Il Multifunzione, in queste circostanze, può ricevere un contraccolpo in direzione opposta al senso di rotazione dell'utensile.
- Prima di avviare il motore, accertarsi che nessuno si trovi a meno di 15 metri dalla macchina, che l'attrezzo da taglio non tocchi il suolo e che la macchina sia stabile.
- Rispettare una distanza di sicurezza di almeno 15 metri fra la macchina e le persone o animali presenti. Non utilizzare il Multifunzione nei pressi di veicoli o quant'altro possa essere danneggiato dal lancio di oggetti.
- Se altre persone entrano nella zona pericolosa, spegnere il motore per fermare la rotazione dell'accessorio di taglio.
- Avviare il motore con cautela, rispettando le prescrizioni d'impiego e tenendosi lontani dall'attrezzo.
- Fermare il motore e scollegare il cavo della candela nei seguenti casi:
 - Prima di qualunque intervento sul sistema di taglio.
 - Prima di qualunque operazione di pulitura, di verifica, di regolazione o di riparazione del Multifunzione.
 - Soltanto la regolazione del minimo deve essere effettuata con il motore acceso. Durante questa operazione, assicurarsi inoltre che l'attrezzo non entri in contatto con alcun oggetto e che la macchina poggi saldamente.
- Dopo aver urtato un oggetto estraneo controllare il sistema di taglio e l'albero di trasmissione per verificare che non vi siano danni. Effettuare le riparazioni necessarie prima di riutilizzare la macchina. Se il Multifunzione inizia a vibrare in modo anomalo cercare immediatamente la causa delle vibrazioni e porvi rimedio.
- Arrestare il motore nei seguenti casi:
 - Ogni qualvolta il Multifunzione debba essere lasciato privo di sorveglianza.
 - Prima di fare il pieno di carburante.
 - Durante gli spostamenti fra zone di lavoro.
- Tenere sempre il Multifunzione agganciato alla tracolla durante il lavoro.
- Controllare le specifiche avvertenze per ogni utensile nei relativi paragrafi d'uso.
- Mantenere il prodotto fermo a terra durante l'avvio del motore.
- Verificare che non vi siano perdite di carburante.
- Controllare che i dischi metallici non presentino incrinature.
- Controllare che non ci siano dadi o bulloni allentati.
- Prima di iniziare il lavoro, assicurarsi che la catena del potatoire su asta; la testina con fili di nylon del tagliabordi; la lama a tre denti del decespugliatore e l'utensile del tagliasiepi si fermi quando viene rilasciato il comando dell'acceleratore.

Manutenzione e stoccaggio

- Assicurarsi che tutti i bulloni e le viti siano correttamente serrati al fine di assicurare delle condizioni d'uso sicure; una manutenzione regolare è essenziale per la sicurezza e per il mantenimento del livello delle prestazioni.
- Non utilizzare la macchina con parti danneggiate o usurate. Le parti in questione vanno sostituite e non riparate.
- Mantenere puliti e affilati gli strumenti di taglio. Strumenti di taglio in buone condizioni di manutenzione e con bordi di taglio affilati soffrono di blocchi con minore probabilità e sono più facili da controllare.
- Utilizzare attrezzi e ricambi originali. Gli attrezzi da taglio devono sempre portare il marchio del produttore ed il riferimento della velocità massima d'impiego e il senso di rotazione. Le parti di ricambio non idonee possono danneggiare la macchina e nuocere alla sicurezza.
- Indossare guanti spessi per lo smontaggio ed il rimontaggio dell'attrezzo da taglio.
- Non riporre il Multifunzione con del carburante nel serbatoio in un ambiente in cui i vapori del carburante potrebbero entrare in contatto con una fiamma, una scintilla o una fonte di forte calore.
- Riporre il Multifunzione in un ambiente pulito ed asciutto, fuori della portata dei bambini.
- Lasciare che il motore si raffreddi prima di riporre la macchina in un qualsiasi locale.
- Per ridurre i rischi di incendio, liberare il Multifunzione da foglie, fili d'erba e olio superfluo, in particolare il motore e le sue alette di raffreddamento, la marmitta ed il serbatoio del carburante.
- Durante il deposito o il trasporto, ricoprire sempre gli utensili da taglio con una protezione per evitare ferite accidentali.
- Se il serbatoio del carburante deve essere svuotato, effettuare tale operazione all'aperto ed a motore freddo.
- Per rispettare l'ambiente, evitare di disfarsi di lubrificanti usati o benzina gettandoli nelle fognature, nei canali di scolo o versandoli direttamente sul suolo. Una stazione di servizio locale potrà far riciclare l'olio e la benzina in piena sicurezza.
- Non utilizzare il prodotto senza aver effettuato prima il controllo e la manutenzione.
- Accertarsi sempre che il controllo e la manutenzione vengano eseguiti a scadenze regolari.
- **Tutte le operazioni di manutenzione ordinaria che possono essere eseguite dall'utilizzatore, sono descritte ed illustrate nel *paragrafo Manutenzione ordinaria*.**

3) Uso improprio

- Non utilizzare il Multifunzione nei seguenti casi:
 - Se altre persone, in particolar modo bambini od animali, si trovano nelle vicinanze.
 - Se l'utilizzatore ha assunto medicinali, alcool o droghe che possono alterare i riflessi, ridurre l'attenzione e la capacità visiva.
 - In condizioni di stanchezza o di malessere.
 - In assenza dei dispositivi di sicurezza e di protezione o con tali dispositivi danneggiati.
 - Con una protezione non adatta all'attrezzo da taglio impiegato.
 - In prossimità di strade percorse da veicoli.
 - In condizioni fisiche precarie.
- Non tentare di modificare il decespugliatore: ciò potrebbe compromettere in modo grave la sicurezza dell'operatore esponendolo a incidenti, a ferite gravi, oltre a danneggiare il decespugliatore e ad invalidarne la garanzia.
- Non usare questa macchina per fini diversi da quelli sopra menzionati.
- Non utilizzare il prodotto:
 - In condizioni di cattivo tempo.
 - Su pendii ripidi o in luoghi ove non vi siano punti di appoggio sicuri e quindi scivolosi.
 - Di notte o in luoghi bui con scarsa visibilità.
- Non usare il decespugliatore correndo o camminando velocemente.
- Non modificare le regolazioni del motore per aumentarne il numero massimo dei giri.
- Non lavorare con l'accessorio di taglio sollevato oltre il livello del ginocchio.
- Non tentare mai di utilizzare il prodotto con una mano sola.
- Le dita e il pollice di ogni mano devono afferrare saldamente le impugnature.
- Non usare il Multifunzione correndo o camminando velocemente.
- Non azionare mai il Multifunzione con una mano sola o lavorando su scale o scalini. Afferrare saldamente con il pollice e le altre dita le maniglie, stringendole con fermezza.
- Non utilizzare il Multifunzione su declivi la cui pendenza possa costituire un pericolo per l'utente. Sui declivi, assicurarsi dei propri passi, lavorare in posizione stabile. Lavorare in modo trasversale, mai salendo o scendendo.
- Non modificare le regolazioni del motore per aumentarne il numero massimo dei giri.

4) Rischi residui

- Una volta avviato il motore, verificare che non ci siano vibrazioni o rumori anomali. Non utilizzare il prodotto se ci sono vibrazioni o rumori anomali.
Incidenti che provocano la caduta o la rottura di parti possono causare ferite o lesioni gravi.
- I gas di scarico provenienti dal motore contengono gas tossici. Non utilizzare il prodotto in ambienti chiusi o scarsamente ventilati. I gas di scarico possono provocare avvelenamento.
- Non toccare la marmitta, la candela, la trasmissione angolare e altri componenti ad alta temperatura durante il funzionamento del prodotto e per qualche tempo dopo averlo spento. Il contatto con componenti ad alta temperatura potrebbe causare ustioni.
- Non toccare la candela, il suo cavo o altri componenti ad alta tensione mentre il prodotto è acceso. Il contatto con componenti ad alta tensione mentre il prodotto è in moto potrebbe causare scosse elettriche.
- Corpi estranei rimbalzati dall'accessorio di taglio potrebbero causare un incidente o lesioni gravi.
- I fili e altri materiali attorcigliati attorno al prodotto, in seguito al suo utilizzo, potrebbero causare un incidente o lesioni gravi.
- Sollevando l'accessorio di taglio sopra il livello del ginocchio, il piano di rotazione si avvicinerebbe al viso ed eventuali oggetti potrebbero volare dall'accessorio di taglio causando un incidente o lesioni gravi.
- L'utensile in funzione può causare la proiezione di oggetti presenti sul terreno.

5) Altre precauzioni di sicurezza

Vibrazioni e freddo

Si ritiene che una condizione definita fenomeno di Raynaud, che colpisce le dita di alcune persone, sia causata dall'esposizione alle vibrazioni e al freddo. Per questo motivo il decespugliatore è dotato di imbottiture antiurto ideate per ridurre l'intensità delle vibrazioni trasmesse attraverso le impugnature. L'esposizione al freddo e alle vibrazioni può causare formicolio e bruciore seguiti da pallore e intorpidimento delle dita.

Si consiglia vivamente di osservare le seguenti precauzioni in quanto non si conosce l'esposizione minima che causa i disturbi:

- Tenere il corpo caldo, soprattutto testa, collo, piedi, caviglie, mani e polsi.
- Mantenere una buona circolazione del sangue facendo vigorosi esercizi con le braccia durante frequenti pause di lavoro ed evitare di fumare.
- Limitare il numero di ore di lavoro con il decespugliatore.
- Cercare di impegnare parte del lavoro quotidiano con operazioni diverse da quelle che prevedono l'uso del decespugliatore.
- Indossare guanti robusti e antisdrucchiolo per una migliore presa e per una maggiore protezione dal freddo e dalle vibrazioni.

Se si accusano disagi e disturbi e se si riscontrano arrossamenti e gonfiore delle dita seguiti da pallore e perdita di sensibilità, rivolgersi al proprio medico prima di esporsi di nuovo al freddo e alle vibrazioni.

- Le lavorazioni in cui si impugnino utensili vibranti o materiali sottoposti a vibrazioni o impatti, possono indurre un insieme di disturbi neurologici e circolatori digitali e lesioni osteoarticolari a carico degli arti superiori, definito con termine unitario "Sindrome da Vibrazioni Mano/Braccio". Con l'utilizzo del Multifunzione è necessario monitorare le condizioni delle proprie mani e dita. Se alcuni sintomi come la riduzione della sensibilità nelle mani diventano evidenti rivolgersi immediatamente al proprio medico.
- Prestare attenzione agli effetti prolungati delle vibrazioni. Si raccomanda di interrompere periodicamente il lavoro.

Lesioni da sforzi ripetitivi

Si ritiene che l'uso eccessivo dei muscoli e dei tendini di dita, mani, braccia e spalle possa causare dolore, gonfiore, intorpidimento, debolezza e fortissimi dolori nelle zone menzionate.

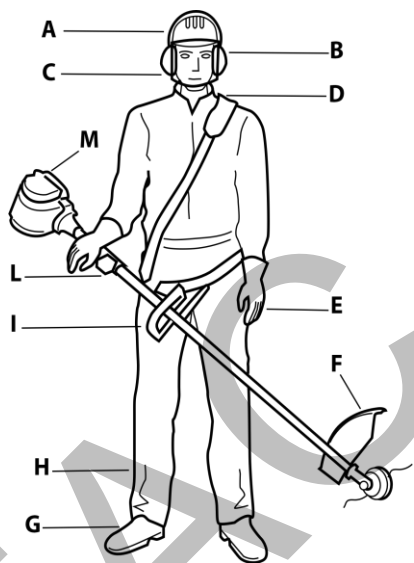
Per ridurre il rischio di lesioni da sforzi ripetitivi:

- Evitare di usare il polso piegato, allungato o girato. Cercare, al contrario, di mantenere dritto il polso.
- Inoltre, afferrare la motosega con l'intera mano e non solo con il pollice e l'indice.
- Fare pause a intervalli regolari per ridurre al minimo movimenti ripetuti e far riposare le mani.
- Ridurre la velocità e la forza con cui il movimento ripetitivo viene eseguito.
- Fare esercizi per rafforzare i muscoli della mano e del braccio.
- Consultare un medico se si accusano formicolio, intorpidimento o dolori nelle dita, nelle mani, nei polsi o nelle braccia.

6) Prima di iniziare

Questo Multifunzione è adatto per falciare erba, cespugli, arbusti, potare alberi e tagliare siepi. L'uso improprio della macchina può causare danni a persone o cose.

- Leggere con attenzione i simboli di sicurezza riportati in questo manuale prima di utilizzare il Multifunzione. Conservare questo manuale per futuro riferimento.
- Il Multifunzione deve essere usato esclusivamente da adulti e persone competenti, per eventuali dubbi rivolgersi a personale qualificato.
- Chi utilizza il Multifunzione, è responsabile verso chiunque e qualsiasi cosa si trovi nell'area di utilizzo.
- Non avvicinarsi all'operatore mentre la macchina è in funzione, tenersi ad almeno 15 m di distanza dalla macchina.
- La macchina deve essere adoperata esclusivamente in condizioni di buona visibilità e alla luce naturale del giorno.
- **Non utilizzare mai lame differenti da quelle in dotazione, come ad esempio catene girevoli multipezzo in metallo o lame trituranti. Usare solo ricambi originali forniti dalla casa costruttrice. Non manomettere i dispositivi di sicurezza, questo potrebbe essere pericoloso per la vostra incolumità.**
- Usare sempre lame in buone condizioni. Non usare lame rotte, logore, deformate o ammaccate. Non affilare le lame.
- Non utilizzare la macchina in ambienti chiusi, poiché vi sono rischi di intossicazione dovuti ai gas di scarico.
- Miscelare e maneggiare il carburante all'aria aperta con il motore spento e lontano da fonti di calore, scintille o fiamme. Astenersi dal fumare quando si maneggia o si miscela il carburante.
- Assicurarsi che tutti i dispositivi di sicurezza e di protezione siano in perfette condizioni.
- Le operazioni di manutenzione e di riparazione debbono sempre essere effettuate con il motore spento e con tutti gli strumenti da taglio fermi.
- L'erba tagliata e i residui dei rametti diffusi nell'aria possono causare reazioni allergiche.



DESCRIZIONE DEI DISPOSITIVI DI SICUREZZA E PROTEZIONE INDIVIDUALE

- A. Elmetto di sicurezza
- B. Cuffie antirumore
- C. Visiera protettiva
- D. Cinghia a tracolla
- E. Guanti
- F. Protezione lame e parasassi
- G. Calzature di sicurezza
- H. Tuta da lavoro
- I. Impugnatura antivibrazioni
- L. Comando acceleratore, leva sicurezza acceleratore e interruttore "0/I"
- M. Motore con protezione delle parti soggette a surriscaldamento

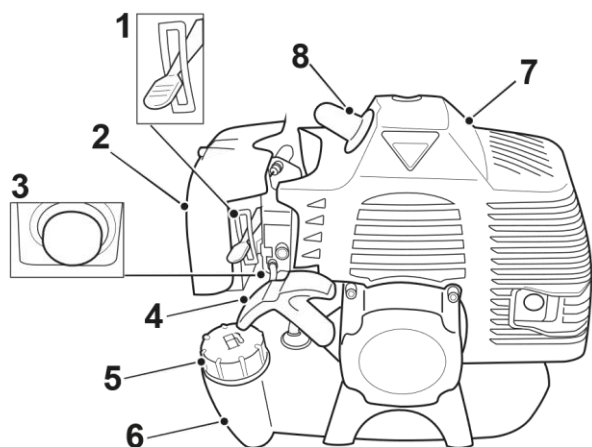
Istruzioni sull'abbigliamento idoneo

- Indossare sempre un abbigliamento adeguato e dispositivi di protezione individuale.
- Non utilizzare il multifunzione quando si è scalzi o si indossano sandali o scarpe aperte. Non utilizzare il multifunzione se si è vestiti con abiti ampi che potrebbero impigliarsi negli sterpi o nell'utensile rotante.
- Durante il lavoro, è obbligatorio indossare pantaloni lunghi, stivali o scarpe antinforturistiche con soles antidrucciolo e antiscivolo, occhiali o una visiera di protezione contro le proiezioni, guanti (preferibilmente in cuoio) e cuffie antirumore. Qualora vi sia rischio di caduta oggetti (rami, pietre ecc.), proteggere la testa con un casco antinfortunistico.
- Raccogliere adeguatamente i capelli lunghi.
- Non indossare cravatte, gioielli o vestiti poco aderenti che potrebbero restare impigliati nella macchina.
- Lavorare sempre indossando occhiali protettivi o maschere protettive, per evitare che rami, terriccio o detriti vengano scagliati dalla lama negli occhi dell'operatore. Occhiali da vista o da sole NON sono occhiali protettivi.
- Durante l'utilizzo del multifunzione indossare sempre pantaloni lunghi e resistenti allo scopo di proteggere l'utilizzatore da sassi od altri oggetti scagliati dalla lama.

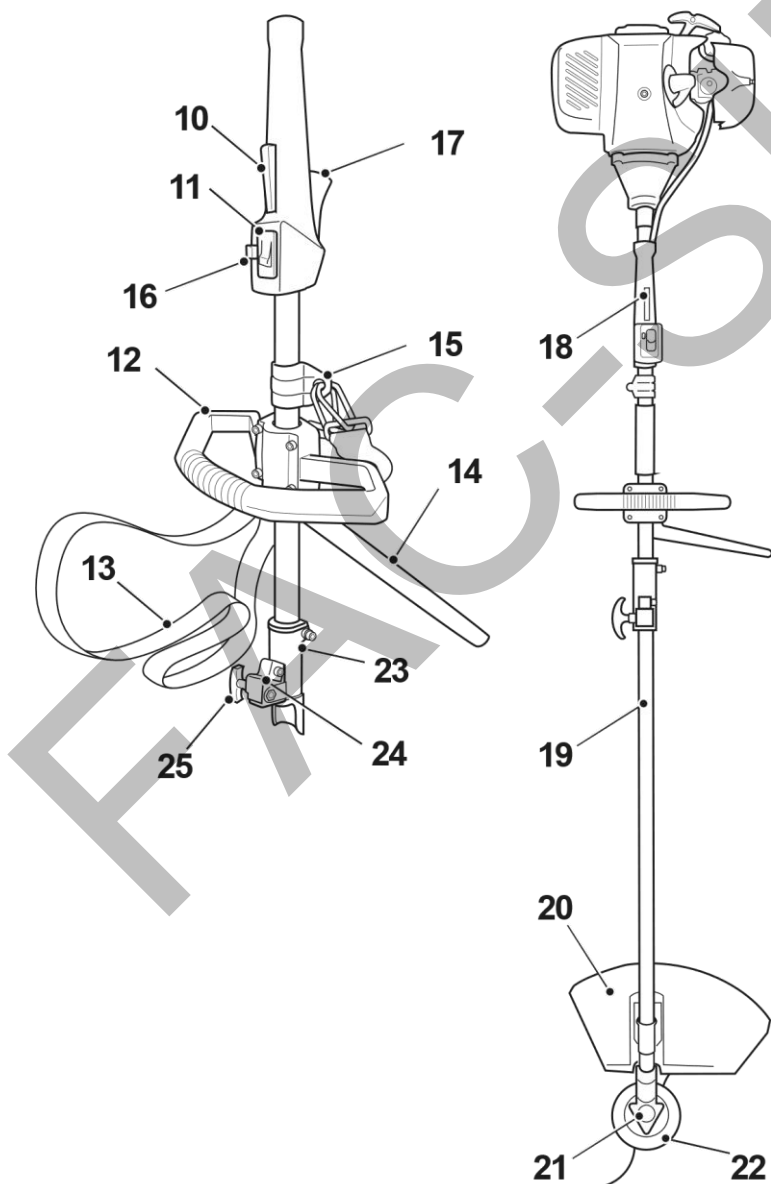
7) Contenuto dell'imballo

Cinghia tracolla - Unità principale motore e comandi – Impugnatura - Lama a tre denti per decespugliatore e carter di protezione - Utensile tagliabordi - Utensile tagliasiepi e coprilama - Utensile patate ad asta e coprilama - Catena per sega - Dosatore olio per miscela - Busta attrezzi ed accessori - Manuale istruzioni con DICO

8) Elenco delle parti

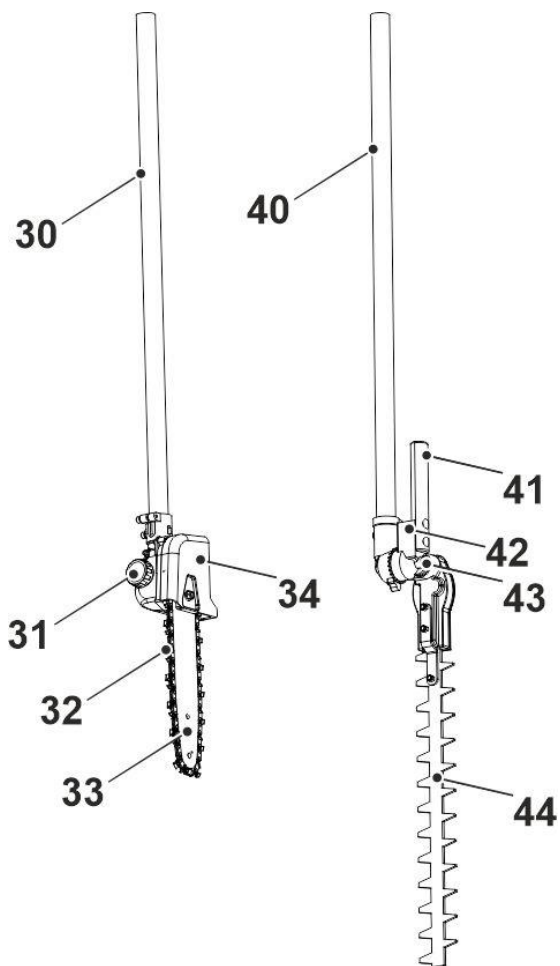


1. Leva dell'aria
2. Coperchio filtro aria
3. Primer
4. Manopola avviamento
5. Tappo miscela
6. Serbatoio miscela
7. Scocca motore
8. Pipetta candela



10. Leva sicurezza
11. Interruttore accensione I/O
12. Impugnatura ad anello
13. Cinghia tracolla
14. Impugnatura supplementare
15. Attacco cinghia tracolla
16. Blocco acceleratore
17. Acceleratore

18. Impugnatura centrale
19. Asta decespugliatore/tagliabordi
20. Protezione
21. Scatola ingranaggi
22. Testina filo nylon o Lama 3 denti
23. Giunto asta
24. Manopola di chiusura
25. Spilla di bloccaggio

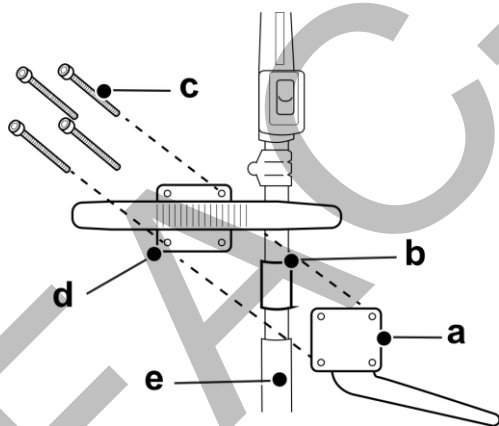


- 30. Asta potatore su asta
- 31. Serbatoio olio
- 32. Catena
- 33. Barra
- 34. Carter

- 40. Asta tagliasiepi
- 41. Impugnatura
- 42. Tasto inclinazione
- 43. Tasto blocco
- 44. Lama

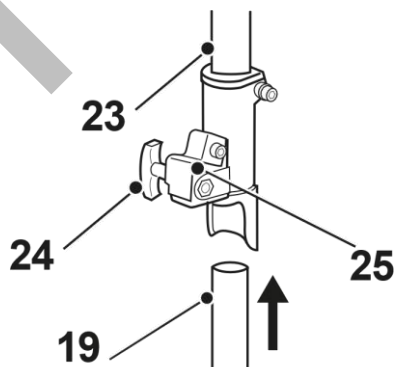
9) Assemblaggio

Prima di iniziare il lavoro, assicurarsi che tutte le parti siano assemblate correttamente e ben serrate.



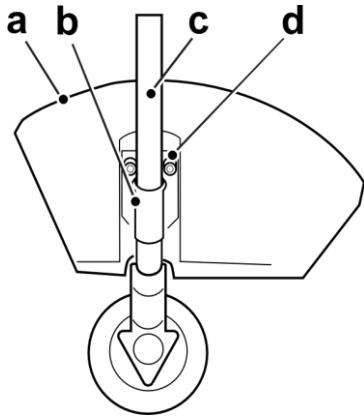
Montaggio impugnatura ad anello e supplementare

1. Posizionare l'asta (e) su una superficie piana.
2. Tirare la boccola (b) in alto sul palo.
3. Posizionare l'impugnatura supplementare (a) sotto la boccola (b) e far combaciare con l'impugnatura (d).
4. Collegare le parti usando le 4 viti in dotazione (c).



Montaggio asta a due sezioni

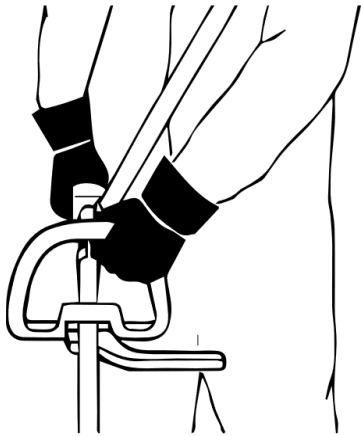
1. Svitare la manopola a vite (24) e alzare il dispositivo di blocco (25).
2. Inserire l'asta inferiore (19 o 30 o 40) nel giunto asta (23).
3. Abbassare il dispositivo di blocco (25).
4. Chiudere le due sezioni avvitando la manopola a vite (24).



Montaggio protezione lama per tagliabordi e decespugliatore

Fissare la protezione (a) alla scatola di ingranaggi e all'asta in alluminio (c), mediante il tubolare (b) con due viti.

- a. Protezione
- b. Tubolare
- c. Asta alluminio
- d. Bullone



Cinghia a tracolla

La cinghia a tracolla deve essere agganciata all'apposito attacco.

Il Multifunzione deve essere usato con la cinghia sulle spalle e la protezione dell'anca sul lato destro.

Bilanciamento della macchina

Prima di qualsiasi uso, regolare la cinghia a tracolla per bilanciare la macchina come segue:

1. Piazzare la cinghia sulla spalla e agganciarla al Multifunzione.
2. Regolare la posizione del fissaggio sul tubo in alluminio del Multifunzione, per potere ottenere un buon bilanciamento.

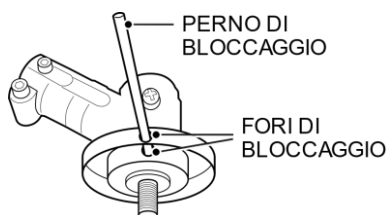
10) Scelta dell'utensile da taglio

La macchina è dotata di 4 utensili da taglio che vanno montati in base al tipo di utilizzo.

- **Decespugliatore** con lama 3 denti per - indicato per taglio arbusti.
- **Tagliabordi** con testina 2 fili - indicato per taglio erba e per tagliare vicino a marciapiedi, muri ecc.
- **Potatore su asta** con barra e catena - indicato per potatura piccoli alberi.
- **Tagliasiepi** con lama dentata - indicato per regolazione delle siepi.

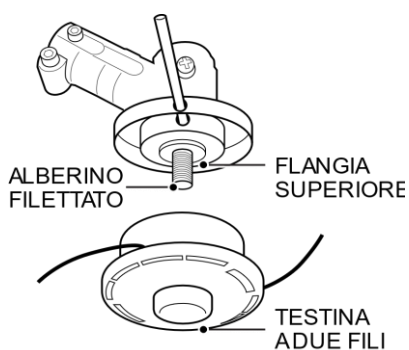
⚠ ATTENZIONE! Indossare guanti DPI per montaggio degli utensili da taglio. Usare il multifunzione solo con utensili da taglio idonei.

10.1 Decespugliatore e tagliabordi



Applicazione e rimozione dell'utensile da taglio

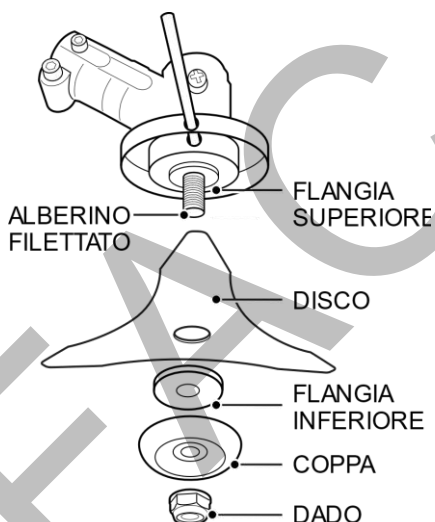
Per montare o smontare la testina a due fili o il dado di bloccaggio del disco, è necessario tenere bloccato l'alberino filettato. Ciò è possibile inserendo il perno di bloccaggio nei fori come da schema.



Montaggio della testina a due fili

Usare la testina a fili se sul terreno sono presenti sassi, aiuole o altri oggetti che non possono essere rimossi.

1. Inserire il perno di bloccaggio negli appositi fori.
2. Svitare il dado in senso orario (verso destra), e rimuovere la flangia inferiore.
3. Avvitare in senso antiorario (verso sinistra) la testina a 2 fili di nylon.
4. Assicurarsi che la testina di nylon sia completamente bloccata.
5. Rimuovere il perno di bloccaggio.

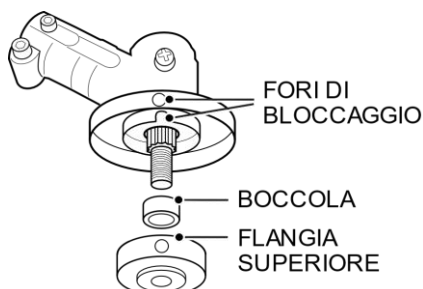


Montaggio della lama a tre denti

1. Inserire il perno di bloccaggio negli appositi fori.
2. Svitare il dado in senso orario (verso destra), e rimuovere la flangia inferiore.
3. Posizionare il disco a 3 denti (con la scritta verso l'alto), centrando la flangia superiore.
4. Rimontare la flangia inferiore per bloccare la lama.
5. Inserire la coppa e avvitare il dado in senso antiorario (verso sinistra) usando l'attrezzo fornito.
6. Il dado deve essere ben serrato.
7. Coppia di serraggio: **30 Nm o 3 Mkg**.

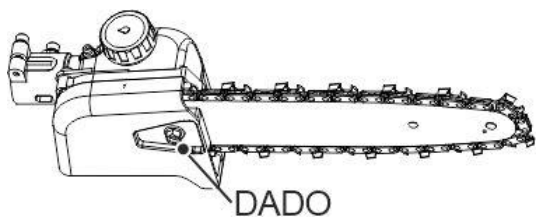
⚠ Se la lama non è correttamente posizionata e serrata può causare **SERI DANNI A PERSONE, COSE O ANIMALI**.

⚠ Non utilizzare mai testine a fili di nylon e/o lama a tre denti diverse da quelle consigliate dal fabbricante. Utilizzare sempre attrezzi in perfette condizioni.



NOTA. Su alcuni modelli la boccola è incorporata nella flangia superiore.

10.2 Potatore su asta



VERSO CORRETTO
DELLA CATENA

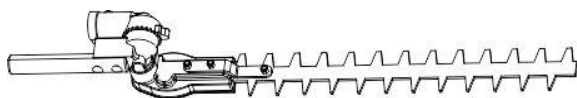


Montaggio di barra e catena

⚠ ATTENZIONE! L'utilizzo del potatore con catena allentata è estremamente pericoloso, in quanto la catena stessa può fuoriuscire dalla barra di guida.

1. Allentare il dado presente sul carter (34).
2. Montare la catena (32) intorno alla barra (33) e al rocchetto dentato presente all'interno del carter (fare attenzione che l'orientamento della catena sia corretto).
3. Regolare la tensione della catena, tramite la vite tendicatena e stringere bene il dado.

10.3 Tagliasiepi



Regolazione della lama

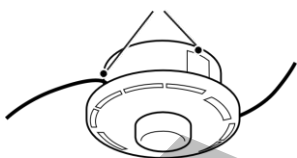
Inclinare la lama di taglio per un lavoro più agevole.

1. Premere contemporaneamente il tasto di inclinazione (42) e il tasto di blocco (43).
2. Muovere l'impugnatura (41) fino all'inclinazione desiderata.
3. Rilasciare il tasto di inclinazione (42) e il tasto di blocco (43).

11) Ricarica del filo di nylon della testina

⚠ ATTENZIONE! Spegnerne il motore del decespugliatore e accertarsi che la testina a filo di nylon abbia smesso di ruotare prima di iniziare la procedura di sostituzione.

PULSANTI PER
APERTURA DELLA TESTINA



Quando il filo di nylon si esaurisce, è possibile ricaricare la testina. Questa operazione può essere effettuata con la testina montata sul Multifunzione, ma per maggior comodità si consiglia di rimuovere la testina, procedere quindi come da schema a seguire.

1. Aprire la testina premendo i due pulsanti laterali.
2. Rimuovere il rocchetto ed eliminare il filo rimasto al suo interno.
3. Preparare 3 metri circa di filo per il Multifunzione con caratteristiche uguali a quello originale.
4. Piegare il filo in due parti.
5. Agganciare il filo al rocchetto ed avvolgerlo sulle due guide ruotando nella stessa direzione.
6. Affinché il filo non si svolga, agganciare le estremità dei due capi alle intacche presenti sulla parte superiore del rocchetto.
7. Inserire i due capi nelle due bussole di metallo poste ai lati della parte inferiore della testina.
8. Liberare il filo dalle due intacche del rocchetto.
9. Rimontare la testina come da schema.

Accertarsi che i pulsanti laterali siano ben chiusi. Se dovessero risultare allentati, nel momento di azionamento della testina, il coperchio o i componenti interni possono saltare fuori, rappresentando un pericolo.



⚠ ATTENZIONE! Prima di iniziare accertarsi che tutti i dadi e le viti siano stati ben serrati. Accertarsi che la protezione del dispositivo di sicurezza e l'attrezzo da taglio siano stati assemblati correttamente.

12) Lubrificazione della catena e della barra

⚠ ATTENZIONE! Una lubrificazione non sufficiente della catena e della barra può causare lesioni personali e danni al prodotto.

Il motore su asta è fornito dal produttore senza lubrificante. Prima di mettere in funzione la macchina, occorre riempire il serbatoio d'olio con lubrificante idoneo. Impiegare olio SAE 10W-30.

Si possono ottimizzare le prestazioni usando d'estate olio SAE 30 ~ 40 e d'inverno olio SAE 20.

Per riempire svitare il tappo del serbatoio dell'olio e riempire con olio come indicato sopra.

Rodare a vuoto la catena per 2-3 minuti, prima di cominciare il lavoro.

È buona prassi riempire il serbatoio dell'olio ad ogni rabbocco di carburante.

13) Carburante



⚠ AVVERTENZA Il carburante è altamente infiammabile! Durante l'uso della motosega, il rifornimento, il trasporto, la movimentazione e il rimessaggio di carburante, non fumare e tenersi lontano da fiamme, scintille, cavi elettrici e fonti di calore in genere. Prima di effettuare il rifornimento, spegnere il motore e lasciare che si raffreddi. Scegliere una superficie sgombra all'aperto dove effettuare il rifornimento. Allontanarsi di almeno 3 metri, dal punto in cui è stato effettuato il rifornimento, prima di avviare il motore.

Preparazione della miscela

La miscela deve essere preparata utilizzando: **Benzina Verde (numero di ottani non inferiore a 90) miscelata con Olio a 2 tempi preferibilmente sintetico.**

Tipo di olio – Motore 2T	Miscela - Percentuale di olio	
	Rodaggio prime 20 ore	Dopo il rodaggio
Sintetico (classe JASO FC o FD)	3%	2%
Minerale	5%	4%



Per ridurre il rischio di incendio o provocarsi ustioni, maneggiare il carburante con cura.

- Non utilizzare per nessun motivo olio per motori a 4 tempi. Non utilizzare gasolio o benzina grezza (carburante senza olio).
- Usare solo olio per motori a 2 tempi.
- La lubrificazione sarà ottimale garantendo al motore una vita più lunga.
- La miscela può essere usata solo durante le tre settimane che seguono la sua preparazione.
- Le emissioni di scarico sono controllate da parametri e componenti fondamentali del motore (ad esempio carburazione, fasatura di accensione e fasatura delle luci) senza l'aggiunta di altri componenti o l'introduzione di un materiale inerte durante la combustione.
- Questi motori sono omologati per funzionare con benzina senza piombo. L'uso di benzine senza piombo è necessario per la vostra salute e per la protezione dell'ambiente.
- Benzine e/o oli di scarsa qualità possono danneggiare i tubi e il serbatoio del carburante.
- Non utilizzare olio miscelato BIA o TCW destinato a motori a 2 tempi raffreddati ad acqua.



La miscela benzina/olio deve essere preparata servendosi di una tanica specifica per il trasporto e la conservazione di carburanti. Non utilizzare altri tipi di contenitore, quali bottiglie o taniche per alimenti, la cui composizione è inadeguata alla conservazione degli idrocarburi. È assolutamente necessario **preparare la miscela benzina/olio nell'apposita tanica prima di inserirla nel serbatoio**, non inserire la benzina e l'olio direttamente nel serbatoio della motosega. **Per ottenere una corretta miscelazione, l'olio deve essere messo nella tanica dopo la benzina.**

Mescolare la miscela nella tanica e nel serbatoio del carburante prima dell'uso.

Annotare il contenuto all'esterno del contenitore per identificarlo facilmente.

È necessario eseguire questa operazione in un ambiente aperto mentre il motore è spento e lontano da fiamme o scintille, non versare carburante in locali chiusi. Non fumare.

⚠ ATTENZIONE! L'uso di una miscela inadeguata annullerà la garanzia.

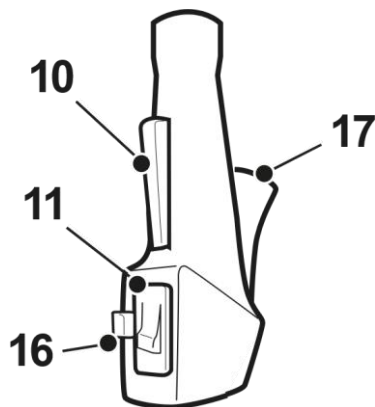
14) Rifornimento

Per riempire il serbatoio carburante, svitare il tappo rifornimento miscela (21) e versarvi la miscela benzina-olio (si consiglia di riempire per $\frac{3}{4}$ il serbatoio per permettere l'espansione dei gas generati dalla miscela). Usare un imbuto prestando attenzione a non versare la miscela al di fuori del serbatoio o sugli abiti. Qualora ciò dovesse avvenire, asciugare le parti interessate strofinando con un panno asciutto, spostarsi di 3 metri e avviare il multifunzione.

Serrare bene il tappo del serbatoio del carburante dopo il rifornimento.

⚠ ATTENZIONE! Non rifornire mai il serbatoio mentre il motore è caldo! **Pericolo di incendio!**

15) Comandi del multifunzione



Impugnatura centrale e comandi del multifunzione

- **Leva di sicurezza (10)**
Ha la funzione di impedire che, qualora il comando acceleratore venga urtato, la testina o il disco inizino a ruotare. Prima di azionare il comando acceleratore è quindi necessario premere la leva sicurezza acceleratore.
- **Accensione ON/OFF (11)**
Interruttore di avviamento, in posizione ON permette l'accensione del motore. In posizione OFF spegne il motore.
- **Leva acceleratore (11)**
Fa ruotare la lama, la testina o la catena.
- **Tasto blocco acceleratore (16)**
Tende/rilascia il cavo acceleratore.

16) Avviamento e spegnimento

L'avviamento va fatto collocando il multifunzione su una superficie piana e stabile.

Verificare che l'utensile di taglio non si trovi a contatto col terreno o con qualsiasi altro impedimento, altrimenti servirsi di un asse o un attrezzo analogo per sollevarlo.

⚠ ATTENZIONE! Non utilizzare mai il decespugliatore, nè tentare di accenderlo alla presenza di problemi cardiaci o pacemaker!

⚠ ATTENZIONE! È pericoloso utilizzare il multifunzione con parti danneggiate o mancanti.

Prima di avviare il motore, assicurarsi che tutte le parti siano installate propriamente ed in buone condizioni. Accertarsi che tutti i dadi e le viti siano stati ben serrati. Accertarsi che la protezione del dispositivo di sicurezza e gli attrezzi da taglio siano stati assemblati correttamente. Assicurarsi che non vi siano perdite di carburante, crepe negli accessori di taglio o danni visibili.

⚠ ATTENZIONE! Non tirare la fune di avviamento per tutta la sua lunghezza per evitare di danneggiarla.

Avviamento a freddo

1. Posizionare la leva dell'aria (1) in alto, sul simbolo
2. Premere da 3 a 5 volte il primer (3) per consentire alla miscela di arrivare nel tubo trasparente di ritorno al serbatoio della miscela.
3. Posizionare su "I" l'interruttore accensione 0/I (11) sull'impugnatura centrale.
4. Con la mano sinistra afferrare l'impugnatura centrale (18) e con la mano destra tirare lentamente la manopola di avviamento (4) fino ad incontrare una leggera resistenza.
5. Tirare con decisione la fune di avviamento finché il motore si avvia; contemporaneamente premere la leva sicurezza (10).
6. Premere l'acceleratore (17).
7. Dopo l'avvio posizionare la leva dell'aria (1) in basso, sul simbolo

Avviamento a caldo

Lasciare la leva dell'aria aperta  e ripetere i punti sopra da 3 a 5.

NOTA L'utensile da taglio non deve ruotare quando il motore è al minimo.

Se il motore non si avvia è possibile che la candela sia umida; in questo caso rimuoverla, asciugarla e quindi, tenendo lontana la pipetta della candela dal foro, tirare la fune di avviamento diverse volte prima di rimontare la candela per pulire la camera di combustione.

Spegnere il motore

Lasciare l'acceleratore facendo girare il motore al minimo per qualche minuto e mettere l'interruttore avviamento (15) in posizione "0".

17) Rodaggio

Il rodaggio del motore del Multifunzione corrisponde alle prime 20 ore di utilizzo della macchina. Durante questo periodo è indispensabile usare una miscela più ricca d'olio (5%) per assicurare una lubrificazione adeguata. Si consiglia di rispettare un numero di giri/motore moderato. Seguendo queste indicazioni, i vari componenti del motore si adatteranno l'uno all'altro correttamente e, a fine rodaggio, il motore svilupperà la massima potenza.

Dopo 2 ore di utilizzo, fare una pausa e controllare che tutti i dadi e le viti siano ben serrati.

18) Uso del multifunzione

Prima di iniziare

- Assicurarsi che il peso della macchina sia ben bilanciato tra il motore e il sistema di taglio.
- Premere alcune volte l'acceleratore, senza raggiungere il numero massimo di giri per assicurarsi che tutto sia regolarmente funzionante e che non vi siano vibrazioni anomale.
- Assicurarsi che l'utensile da taglio sia completamente fermo mentre il motore gira al minimo.
- Solo quando gli utensili da taglio (sega, lame e testina) sono completamente fermi, si può iniziare a lavorare.
- Assicurarsi che non vi siano altre persone, animali o altro in un raggio di 15 metri.
- Piazzarsi in una posizione ben bilanciata e stabile su entrambi i piedi.

18.1 Taglio dell'erba (tagliabordi)

- Tagliare l'erba come se si fosse in un corridoio largo 1,5 metri; muoversi passo dopo passo dirigendo la macchina da destra a sinistra, e viceversa.
- Se si sta usando la lama a 3 denti per l'erba, tagliare sempre da destra a sinistra per lasciare una pila di erba tagliata sulla sinistra da raccogliere successivamente.
- Se possibile, evitare pietre anche se piccole, cumuli di terra, piccoli pezzi di legno, o qualsiasi cosa possa essere nascosta o poco visibile nell'erba.

Se si colpisce un grosso oggetto, o se l'utensile da taglio si blocca per surriscaldamento, o eccesso di erba o altro materiale vegetale che si accumula nell'utensile da taglio, procedere in questo modo:

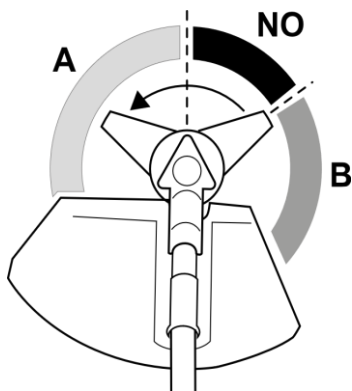
- Ridurre i giri del motore al minimo, spegnere il motore e rimuovere i corpi estranei.
- Deposare il multifunzione sul terreno e controllare che l'attrezzo da taglio non sia stato danneggiato.
- Se l'attrezzo è solamente inceppato da materiale vegetale, rimuovere quest'ultimo e pulire l'attrezzo da taglio. **ATTENZIONE! Indossare sempre guanti di sicurezza per questa operazione e posizionare l'interruttore 0/I su "0".**

Uso della testina con uscita automatica dei fili di nylon

Quando i 2 fili di nylon sono troppo corti, aumentare il numero dei giri e appoggiare la testina a fili di nylon sul suolo, i 2 fili di nylon usciranno automaticamente e saranno tagliati alla lunghezza giusta dalla lama posta sul parasassi. Ripetere l'operazione se necessario.

18.2 Taglio arbusti (decespugliatore)

Uso corretto della lama a 3 denti



Quando si tagliano arbusti:

- Usare sempre la lama a 3 denti sfruttando il **settore di taglio A**.
- Il **settore B** è accettabile solo se si mantiene una presa particolarmente salda sulla macchina. Questo tuttavia non è raccomandato.
- Il **settore NO** deve essere evitato poiché può produrre pericolosi contraccolpi con conseguenti danni a persone, animali e cose.

⚠ ATTENZIONE! Tutti i dispositivi di sicurezza della macchina così come gli equipaggiamenti devono essere mantenuti in perfette condizioni operative durante l'uso. Il motore della macchina deve essere completamente fermo durante l'assemblaggio, la riparazione e la pulizia. Dopo l'uso posizionare l'interruttore "0/I" su "0".

- La macchina trasmette vibrazioni all'utente durante l'uso. Queste vibrazioni possono aumentare l'affaticamento, per questo motivo raccomandiamo all'operatore di eseguire delle regolari pause durante il lavoro.
- Dopo un uso prolungato della macchina lasciarla per qualche minuto con il motore al minimo per permetterne il raffreddamento.
- **ATTENZIONE!** L'uso della lama a 3 denti può causare pericolosi contraccolpi, se ne consiglia quindi l'uso come descritto nello schema precedente.

Contraccolpo

Il fenomeno che si verifica se l'accessorio di taglio entra in contatto con un albero, un palo, una roccia o altri oggetti duri mentre sta girando ad alta velocità e reagisce indietreggiando fortemente e all'improvviso, è noto come contraccolpo.

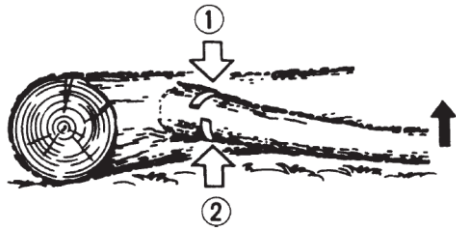
Il contraccolpo è estremamente pericoloso perché può provocare la perdita di controllo della macchina.

Per prevenire i contraccolpi, non tagliare da sinistra verso destra quando si usa la lama a 3 denti.

18.3 Taglio dei rami (potatore su asta)

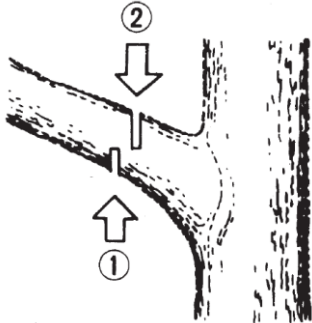
⚠ ATTENZIONE!

- Tenere sgombra la zona dove cadranno i rami e stabilire un percorso di ritiro sicuro dell'utilizzatore per evitare incidenti.
- Tagliando un ramo in tensione, esso potrebbe scattare all'indietro e colpire l'utilizzatore. Prestare la massima attenzione e, se necessario, assicurare il ramo con una fune di adeguata resistenza.
- Accertarsi sempre di avere un punto d'appoggio stabile per i piedi. Non appoggiare i piedi su eventuali tronchi d'albero nelle vicinanze, su punti d'appoggio instabili o scale a pioli.
- Tenersi pronti all'effetto del rovesciamento del tronco tagliato. Specialmente nel caso in cui si lavori in pendenza, restare nella zona che si trova a monte del tronco.
- Per evitare i contraccolpi del potatore su asta seguire le istruzioni riportate nella sezione "Precauzioni di sicurezza relative ai contraccolpi".
- Prima di iniziare il lavoro, verificare la direzione della forza di piegamento interna al tronco da tagliare.
- Terminare sempre il taglio dal lato opposto alla direzione di piegamento per evitare che la barra di guida resti incastrata nel taglio.
- Non protendersi troppo verso l'alto.
- Non effettuare tagli alzando l'impugnatura ad altezza superiore a quella delle proprie spalle.
- Impugnare il multifunzione con entrambe le mani.



Taglio dei rami di un albero caduto

Per prima cosa controllare verso quale lato il ramo sia curvato.
Effettuare il taglio iniziale dal lato della curvatura e terminare il taglio dal lato opposto. Fare attenzione al balzo all'indietro che può verificarsi in un ramo tagliato.



Potatura di un albero eretto

Iniziare a tagliare il ramo dal basso verso l'alto e terminare tagliando dall'alto verso il basso.

Contraccolpo

Il contraccolpo può verificarsi quando, mentre la catena è in movimento, la punta o altre parti della barra di guida urtano inavvertitamente il legno da tagliare o altri oggetti. Nella maggior parte dei casi, questo provoca un contraccolpo della barra che viene proiettata verso l'alto e all'indietro.

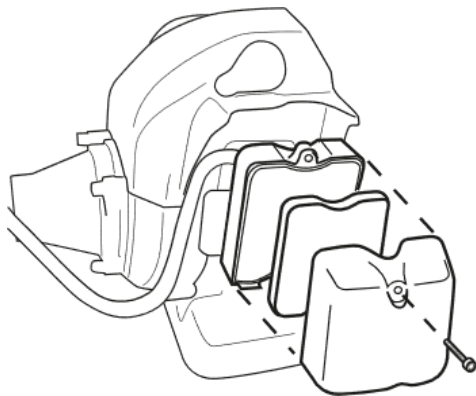
La comprensione di come possa verificarsi il contraccolpo, può eliminare o ridurre l'elemento sorpresa, che spesso contribuisce al verificarsi di incidenti.

18.4 Taglio delle siepi (tagliasiepi)

- Per l'accensione ed il taglio non far lavorare mai lo macchina con un basso numero di giri.
- Per tagliare vegetazione molto densa, il modo più efficace consiste nel realizzare ampi e decisi movimenti spingendo la parte tagliente della lama diritto contro i rami. Una lieve inclinazione in basso nella direzione del movimento consentirà di ottenere risultati migliori.
- È consigliabile utilizzare un filo teso con funzione di guida posizionato subito sotto la linea di taglio.
- Quando si tagliano i lati della siepe, fare movimenti rotatori dal basso verso l'alto. Lavorare sul lato della siepe per lunghi periodi con il serbatoio non completamente pieno può comportare lo stallo del motore.

19. Manutenzione

19.1 Manutenzione ordinaria

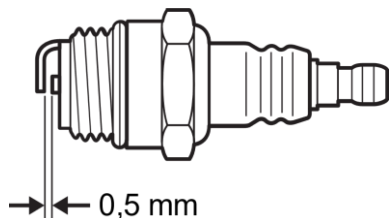


Pulizia filtro aria

Il filtro aria deve essere pulito ogni 10 ore di lavoro rispettando la seguente procedura: rimuovere il coperchio della scatola filtro premendone i due lati ed estrarre il filtro aria.

Soffiare il filtro con aria compressa, oppure lavarlo con acqua e detergente liquido.

(NON USARE BENZINA O SOLVENTI), asciugarlo accuratamente ed impregnarlo con olio motore, quindi strizzarlo.



Candela (BPM6A o equivalente)

Per accedere alla candela rimuovere la pipetta candela (8).

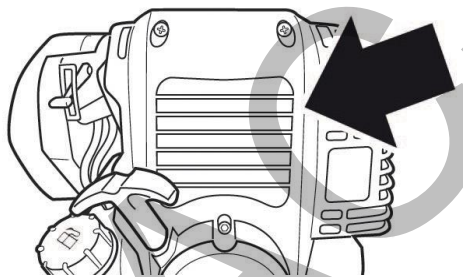
- **Pulizia** ogni 6 mesi o 50 ore di utilizzo, è consigliabile verificare stato, regolazione e pulizia della candela.

Una volta raffreddato il motore, rimuovere la candela. Pulire la candela con una spazzola metallica.

Utilizzando uno spessore, impostare la distanza degli elettrodi a 0,5 mm.

Rimontare la candela senza eccedere nel serraggio.

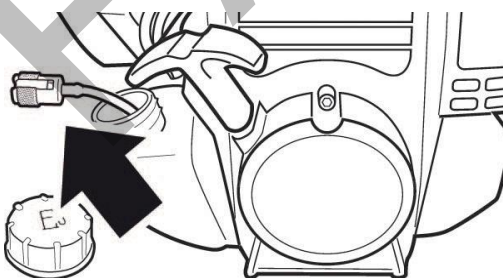
- **Sostituzione** deve essere effettuata ogni anno o 100 ore di lavoro.
-



Sistema di raffreddamento

Pulire periodicamente le alette di raffreddamento del cilindro con aria compressa o un pennello, per garantire un raffreddamento ottimale del motore.

Prima di ogni utilizzo, rimuovere l'erba accumulata nella griglia della presa d'aria inferiore del motore tra il serbatoio del carburante e il motorino d'avviamento.



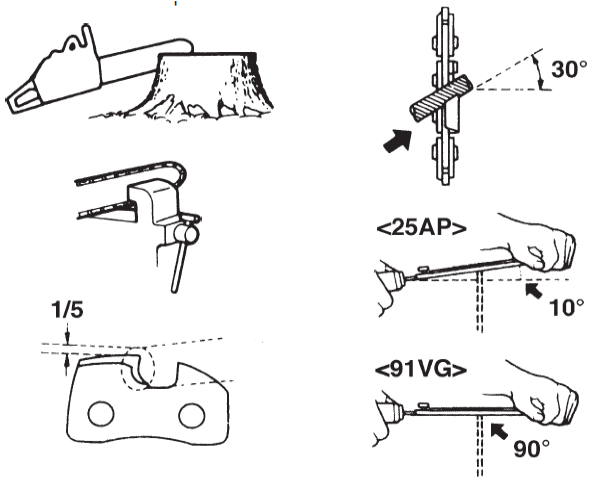
Filtro carburante

Un filtro carburante sporco diminuisce le prestazioni del motore e provoca difficoltà di avviamento.

Verificarne periodicamente lo stato e la pulizia, all'occorrenza pulire o sostituire.

- Se il filtro è eccessivamente sporco o non può essere reinserito in modo appropriato, sostituirlo.
 - Sollevare il filtro del carburante attraverso il serbatoio del carburante con un filo metallico o un mezzo simile.
 - Estrarre il vecchio filtro dal condotto del carburante.
 - Montare il nuovo filtro.
-

19.2 Manutenzione potatore su asta



Affilatura catena

Per un funzionamento fluido e sicuro è molto importante che la catena sia ben affilata.

È necessario affilare la catena quando:

- La segatura diventa simile a polvere.
- Il taglio non è soddisfacente.
- Il taglio non è dritto.
- Aumentano le vibrazioni.
- Aumenta il consumo di carburante.

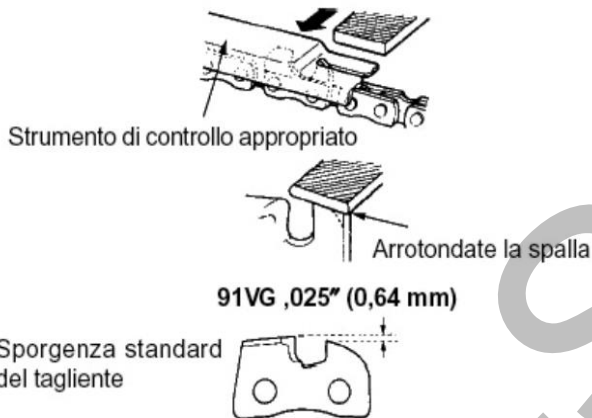
Per affilare la catena se questa è installata:

- Spegner il motore e lasciarlo raffreddare.
- Controllare che la catena sia installata saldamente
- Utilizzare una lima rotonda di dimensioni appropriate per la catena.
- Tenere la lima in senso orizzontale.

Tipo di catena: 91VG

Dimensione lima: 4,0 mm (5/32")

- Posizionare la lima sul dente di taglio e spingere in avanti. La lima deve essere tenuta nella posizione indicata nelle figure.
- Affilate ciascun elemento di taglio, controllatene la sporgenza del tagliente e limatelo al punto giusto.
- La catena è dotata di diverse frese alternate a destra e a sinistra.
- Eseguire sempre l'affilatura dall'interno verso l'esterno.



NOTA BENE! Arrotondare il bordo anteriore per ridurre la possibilità di contraccolpo o di rottura maglie.

LUNGHEZZA DENTE DI TAGLIO



Controllare che ogni dente di taglio abbia la stessa lunghezza e gli stessi angoli di taglio come illustrato.

Dopo aver limato la catena sulla barra, applicare una quantità sufficiente di olio e far ruotare la catena lentamente per eliminare eventuali residui di limatura prima di riutilizzarla.

Se la motosega viene azionata con residui di limatura nella scanalatura, la catena e la barra guida verranno danneggiate prematuramente.

Durante l'affilatura della catena è necessario mantenere gli stessi angoli e profili originali.

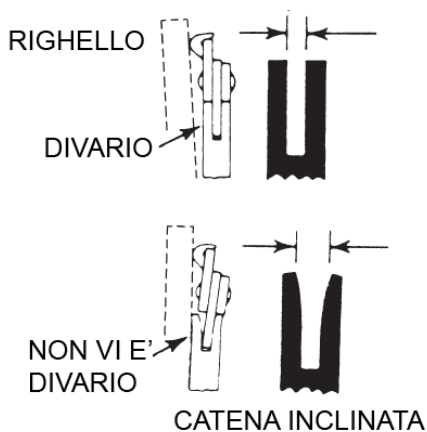


Lubrificazione barra di guida

Smontare la barra di guida

Rimuovere la segatura presente nella scanalatura della barra e nella porta di lubrificazione.

Lubrificare, servendosi di un ingrassatore, il pignone di trasmissione della catena dal foro per l'ingrassaggio della punta della barra.



Utilizzo corretto barra di guida

Per ottenere un consumo uniforme della barra, ogni qualvolta questa viene rimossa, si consiglia di rimontarla capovolta.

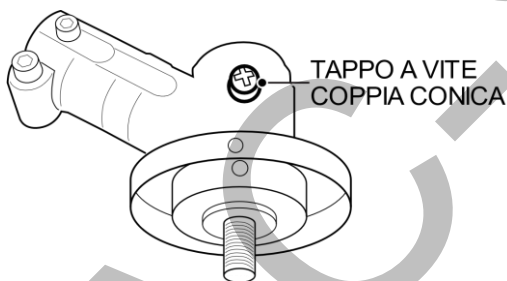
Il binario della barra deve essere sempre squadrato.

Controllare che il binario non sia consumato.

Avvicinare un righello alla barra ed alla parte esterna di un dente di taglio. Se fra le due parti si nota un divario, il binario è normale.

In caso contrario, il binario della barra è consumato. Una barra di questo tipo deve essere rettificata o sostituita.

19.3 Manutenzione decespugliatore e tagliabordi



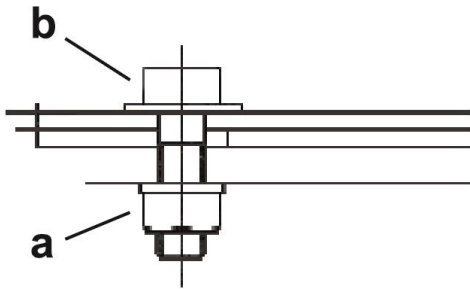
Scatola degli ingranaggi

Ogni 25 ore, lubrificare gli ingranaggi (coppia conica) posti nella scatola degli ingranaggi.

Svitare il tappo posto sulla scatola degli ingranaggi e inserire il grasso usando un apposito ingrassatore.

Usare un grasso specifico per coppie coniche che resista alle alte temperature. Avvitare bene il tappo.

19.4 Manutenzione tagliasiepi



Regolazione delle lame

Dopo aver usato l'apparecchio per un certo periodo di tempo, è consigliabile controllare ed eventualmente regolare la distanza tra le lame (la distanza dovrebbe essere di 0.2/0.3 mm).

Una distanza maggiore pregiudicherà la qualità del taglio. Una distanza inferiore invece aumenterà eccessivamente l'attrito tra le due lame sottoponendo l'intera macchina ad uno sforzo eccessivo che può danneggiarla.

1. Allentare il dado di bloccaggio (**a**).
2. Ruotare il bullone di regolazione (**b**) in senso orario fino a fine corsa, quindi effettuare un terzo di giro in senso antiorario.
3. Serrare il dado di bloccaggio (**a**) tenendo fermo il bullone di regolazione (**b**).
4. Lubrificare la lama con grasso specifico.
5. Accendere il motore, lasciare muovere le lame ad alta velocità per 1 minuto.

Spegnere l'apparecchio ed attendere alcuni secondi per assicurarsi che le lame siano completamente ferme, quindi toccare la testa del bullone di regolazione (**b**) (**non la lama!**) con la mano; se il calore non è eccessivo la regolazione è stata eseguita correttamente; se si surriscalda troppo si consiglia di ripetere l'operazione come descritto prima.

Lama di taglio

La lama è realizzata in acciaio temprato con materiali di alta qualità e normalmente non è necessario ricorrere all'affilatura.

Se accidentalmente, nell'utilizzo del tagliasiepi, la lama colpisce parti metalliche, pietre o altri oggetti duri questo può creare delle tacche sulla lama. Non è indispensabile rimuovere le tacche a meno che non creino impedimento al movimento della lama. Se ciò dovesse manifestarsi usare una lima fine o una pietra da affilatura fine per rimuovere la tacca.

- Assicurarsi che la lama sia sempre ben oliata.
- Ogni 2 ore di utilizzo della macchina, lubrificare le lame (per un utilizzo normale il grasso è HG-#10).
- Ogni 20 ore di utilizzo si consiglia di aggiungere lubrificante anche alle altre componenti meccaniche: questa operazione può essere eseguita collegando un ingrassatore alla testina posta sul carter ingranaggi.

Durante l'utilizzo del tagliasiepi, è possibile che le viti che uniscono le lame acquisiscano un gioco eccessivo a causa dell'abrasione o delle vibrazioni prodotte durante l'uso. **Si consiglia quindi di verificare sempre lo stato delle lame e la distanza tra di esse ed eventualmente di intervenire per ripristinare la distanza ottimale.**

19.5 Manutenzione straordinaria

Rivolgersi a personale qualificato.

19.6 Manutenzione e rimessaggio dopo l'uso

Dopo l'uso, pulire completamente il Multifunzione da qualsiasi residuo di erba, polvere, segatura, ecc. Assicurarsi che non ci sia materiale erboso avvolto all'utensile da taglio e rimettere la macchina nel suo imballaggio, per evitare danni a persone o cose durante il trasporto.

Fare attenzione a non danneggiare il serbatoio del carburante mentre si appoggia la macchina a terra. Non lasciare che il Multifunzione cada a terra.

Quando il Multifunzione non viene usato per oltre un mese, procedere come segue:

- Svuotare completamente il serbatoio della miscela.
- Proteggere le parti metalliche del motore dalla corrosione con un sottile velo d'olio.
- Rimuovere la candela, mettere qualche goccia d'olio nel cilindro poi tirare la fune di avviamento 2 o 3 volte per distribuire omogeneamente l'olio, quindi avvitare la candela.
- Si raccomanda, di avviare il motore per pochi minuti ogni 30 giorni di inattività.

Agitare la miscela nel serbatoio della benzina **prima dell'uso, per rimescolare l'olio con la benzina.**

20) Trasporto

- Il Multifunzione deve essere trasportato su un autoveicolo adeguato; in caso di trasporto all'interno o sopra il portapacchi di un'automobile, assicurarlo con funi o cinghie di tipo adeguato.
- Prima di caricare il Multifunzione sull'autoveicolo, applicare il coprilama a tutti gli utensili.
- Non trasportare il Multifunzione su biciclette o motocicli.
- Prima del trasporto, rimuovere il carburante dal serbatoio.
- Prima del trasporto, attendere che il motore del Multifunzione sia freddo.

21) Risoluzione dei problemi

PROBLEMI	CAUSE	SOLUZIONI
IL MOTORE NON SI AVVIA	CARBURANTE INSUFFICIENTE	Rifornire di carburante.
	CARBURANTE INADEGUATO O DETERIORATO DAL TEMPO, CONTENENTE ACQUA O SPORCIZIA	Rifornire con carburante nuovo e adeguato.
	FILTRO MISCELA INTASATO	Sostituire il filtro.
	INTERRUTTORE POSIZIONATO SU "0"	Posizionare l'interruttore su "1".
	FILTRO ARIA INTASATO	Pulire il filtro aria.
	LA CANDELA NON EMETTE SCINTILLE	Pulire e regolare la distanza tra gli elettrodi (0.5 mm). Sostituire la candela.
	MARMITTA INTASATA	Rimuovere e pulire.
	LEVA DELLO STARTER POSIZIONATA ERRONEAMENTE	Rispettare la posizione per avviamento a freddo o a caldo.
IL MOTORE SI SCALDA IN MODO ECCESSIVO	MATERIALE ACCUMULATO NELLE AREE DI RAFFREDDAMENTO	Pulire.
	MARMITTA INTASATA	Rimuovere e pulire.
LA SCATOLA INGRANAGGI SCALDA IN MODO ECCESSIVO	GRASSO INSUFFICIENTE	Lubrificare con grasso idoneo.
TAGLIO DELL'ERBA IRREGOLARE	LAMA DANNEGGIATA	Sostituire.
	FILO INADEGUATO	Sostituire con filo adeguato.
	MATERIALE ATTORCIGLIATO INTORNO ALLA LAMA O ALLA TESTINA	Rimuovere.
	ATTRITO TRA LE LAME CAUSATO DALLA LORO DISTANZA <0.2/0.3 mm	Regolare la distanza tra le lame.
	ASSENZA DI CONTATTO TRA LE LAME CAUSATO DALLA LORO DISTANZA <0.2/0.3 mm	Regolare la distanza tra le lame.
VIBRAZIONI ECCESSIVE SULL'IMPUGNATURA	LAMA O TESTINA FUORI EQUILIBRATURA	Sostituire.
	LAMA O TESTINA MONTATE ERRONEAMENTE	Smontare e rimontare correttamente.
DIFFICOLTÀ DEL MOTORE A SALIRE DI GIRI	FILO TROPPO LUNGO O TROPPO SPESSO	Utilizzare filo di sezione adeguata.
	CARBURAZIONE FUORI TARATURA	Rivolgersi a personale qualificato.
	MATERIALE ATTORCIGLIATO INTORNO ALLA LAMA O ALLA TESTINA	Rimuovere.
LUBRIFICAZIONE CATENA INSUFFICIENTE	IMPURITÀ NELL'OLIO	Sostituire olio e pulire il filtro dell'olio.
	CONDOTTI OLIO DELLA BARRA OSTRUITI DA SEGATURA O CORPI ESTRANEI	Pulire.
	OLIO INADEGUATO	Sostituire olio.
LA CATENA NON GIRA	LUBRIFICAZIONE INSUFFICIENTE O NULLA	Verificare la presenza di olio catena e assicurarsi della sua corretta erogazione.
	CATENA ECCESSIVAMENTE TESA	Regolare la tensione.

22) Dati Tecnici

MODELLO	TK260MT
SERIE	MF26
CODICE	CDF07301
Peso	< 7,5 kg
Motore	
Cilindrata	25,4 cc
Potenza max	0,75 kW
Capacità serbatoio	1100 cm³ - 1.1 L
Velocità max giri motore a vuoto	8000 min⁻¹
Velocità nominale motore	6500 min⁻¹
Velocità max di coppia	5500 min⁻¹
Velocità motore al minimo	3000±300 min⁻¹
Tipo motore	monocilindrico 2 tempi T1E34F
Numero omologazione motore Euro V	e24*2016/1628*2018/989SHA1/P*0374*00
Raffreddamento	ad aria, con sistema a ventilazione forzata
Accensione	Elettronica
Avviamento	a strappo
Carburante	Miscela benzina/olio (vedi paragrafo 13)
Carburatore	a membrana
Candela	L7TR8/L8RTF/L7TC/L7T/BPM6A o equivalente
Flusso di carburante a potenza max	307,1 g/kWh
Livello pressione acustica in dB(A)	LpA 97,3dB(A) K=3,0dB(A)
Livello potenza acustica misurata in dBA	LwA 109,1dB(A) K=3,0dB(A)
Livello potenza acustica garantita in dBA	LwA 112 dB(A)
Vibrazioni max impugnatura anteriore (m/s ²) *	13,254 m/s² K=1,5 m/s²
Vibrazioni max impugnatura posteriore (m/s ²) *	9,901 m/s² K=1,5 m/s²
Potatore su asta	
Capacità serbatoio olio	150 cm³ – 0,15 L
Barra	12”
Taglio max	300 mm
Passo catena	3/8” – 9,525 mm
Gola catena	0,05” – 1,27 mm
Tagliasiepi	
Lunghezza massima di max	400 mm
Larghezza massima di taglio	24 mm
Tagliaerba / tagliabordi	
Diametro di taglio testina	450 mm
Diametro foro fissaggio	25,4 mm
Direzione rotazione (vista dall'utilizzatore durante l'uso)	antiorario
Rocchetto	nylon 2,5 mm
Decespugliatore	
Diametro di taglio lama	255 mm
Diametro foro fissaggio	25,4 mm
Direzione rotazione (vista dall'utilizzatore durante l'uso)	antiorario
Numero di denti	3

* Il livello di vibrazioni indicato nelle presenti istruzioni è stato rilevato seguendo una procedura di misurazione normata e può essere utilizzato per confrontare macchine differenti. Lo stesso è idoneo anche per una valutazione temporanea della sollecitazione da vibrazioni.”

Il livello di vibrazioni indicato rappresenta gli impieghi principali della macchina. Qualora la macchina venisse utilizzata tuttavia per altri impieghi, con accessori differenti oppure con manutenzione insufficiente, il livello di vibrazioni può differire. Questo può aumentare sensibilmente la sollecitazione da vibrazioni per l'intero periodo di tempo operativo. Per una valutazione precisa della sollecitazione da vibrazioni bisognerebbe considerare anche i tempi in cui l'apparecchio è spento oppure è acceso ma non è utilizzato effettivamente. Questo può ridurre chiaramente la sollecitazione da vibrazioni per l'intero periodo operativo.

Adottare misure di sicurezza supplementari per la protezione dell'operatore dall'effetto delle vibrazioni come p.es.: manutenzione della macchina e degli accessori, mani calde, organizzazione dello svolgimento del lavoro.



DICHIARAZIONE DI CONFORMITÀ CE

C.D.F. – Consorzio Distributori Ferramenta
con sede in Roma, Piazza di Villa Carpegna 43,
dichiara sotto la propria responsabilità che:

La macchina: **MULTIFUNZIONE CON MOTORE A SCOPPIO**
(Decespugliatore n° 2 e n° 24 – All. 1 parte A – D. Legge 262)
(Motosega n° 6 All 1 parte A – D. Legge 262)
(Tagliasiepi n° 25 All 1 parte A – D. Legge 262)

Marca: **EXCEL**

Modello: **TK260MT**

Potenza netta installata: **750W**

Codice: **CDF07301**

Ai sensi delle seguenti Direttive:

2006/42 CE (Macchine)
2014/30 UE (Compatibilità Elettromagnetica)
2000/14 CE e 2005/88 CE (Emissioni acustiche ambientali)

È conforme ai requisiti essenziali di sicurezza e di tutela della salute di cui alle Direttive UE sopra riportate,
nonché ai requisiti delle Norme:

EN ISO 11680-1:2021
EN ISO 11806-1:2022
EN ISO 10517:2019
EN ISO 14982:2009

- Il livello di potenza sonora misurato su un'apparecchiatura rappresentativa del tipo oggetto della dichiarazione di conformità è: 109,1 dB(A) K=3 dB(A)
- Il livello di potenza sonora garantita per l'apparecchiatura: 112,00 dB(A)

Procedura seguita per la valutazione di conformità alle 2000/14 CE e 2005/88 CE: Allegato V.

Persona responsabile autorizzata a costituire e redigere il Fascicolo Tecnico: Franco Stramaglia c/o C.D.F.

Roma, 3 novembre 2023

Il Presidente
Franco Stramaglia

CONDIZIONI DI GARANZIA A NORMA DI LEGGE

Tutti i nostri apparecchi sono stati sottoposti ad accurati collaudi e sono coperti da garanzia.

La garanzia decorre dalla data di acquisto. In caso di riparazione dell'apparecchio, durante il periodo di garanzia, è necessario allegare una copia della ricevuta di acquisto.

La garanzia è valida se l'apparecchio presenta evidenti difetti di fabbricazione e le istruzioni contenute nel presente manuale sono state rispettate.

La garanzia non è valida se l'apparecchio presenta evidenti segni di manomissione o è stato utilizzato in modo inappropriato.

Sono escluse da garanzia le parti soggette a normale usura.

Il costruttore declina ogni responsabilità per eventuali danni a persone o cose causati da cattiva installazione o uso improprio dell'apparecchio.

FAC-SIMILE

*Le descrizioni e le illustrazioni contenute nel presente manuale si intendono non rigorosamente impegnative.
La ditta si riserva il diritto di apportare modifiche o variazioni ai prodotti senza nessun tipo di preavviso.
La riproduzione anche parziale del presente manuale è vietata secondo termini di legge.*

C.D.F. Consorzio Distributori Ferramenta – Piazza di Villa Carpegna, 43 – 00165 Roma – Italia – c-d-f.net
Made in China