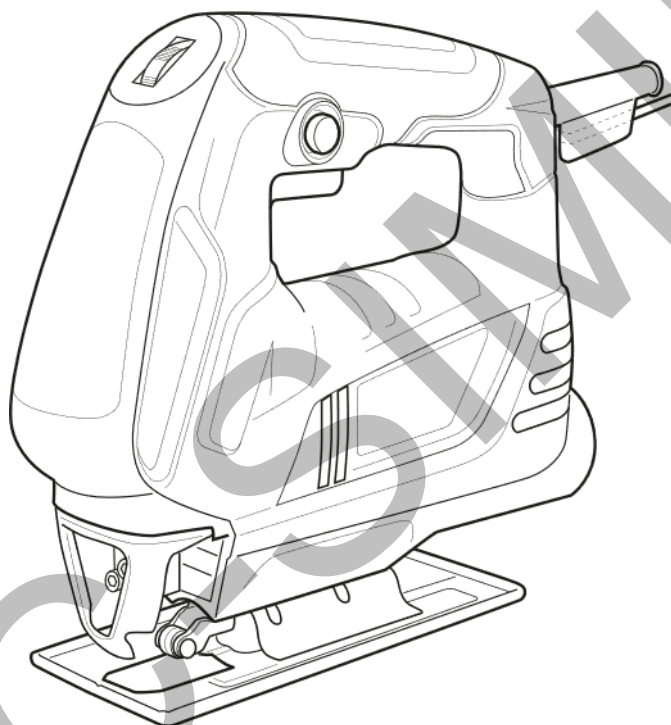


MEXCEL

exceltools.it

SEGHETTO ALTERNATIVO SA400

Modello M1Q-ZS2-55 - Codice CDF06393



MANUALE D'USO (Istruzioni Originali)



CONSERVARE E LEGGERE ATTENTAMENTE IL PRESENTE MANUALE PRIMA DI ASSEMBLARE, INSTALLARE, METTERE IN FUNZIONE O EFFETTUARE LA MANUTENZIONE DEL PRODOTTO DESCRITTO. PROTEGGERE SÉ STESSI E GLI ALTRI OSSERVANDO TUTTE LE INFORMAZIONI RELATIVE ALLA SICUREZZA. LA MANCATA OSSERVANZA DELLE ISTRUZIONI POTREBBE DARE LUOGO A DANNI PERSONALI E/O RELATIVI AL PRODOTTO, NONCHÉ AL DECADIMENTO DELLA GARANZIA. IL PRESENTE MANUALE DEVE SEGUIRE IL PRODOTTO PER TUTTA LA SUA VITA, E DEVE ESSERE CONSULTATO PER FUTURO RIFERIMENTO. QUESTO MANUALE È STATO REDATTO PER CONSENTIRLE DI CONOSCERE BENE LA SUA MACCHINA E DI USARLA IN CONDIZIONI DI SICUREZZA ED EFFICIENZA; NON DIMENTICHI CHE ESSO È PARTE INTEGRANTE DELLA MACCHINA STESSA, LO TENGA A PORTATA DI MANO PER CONSULTARLO IN OGNI MOMENTO E LO CONSEGNI ASSIEME ALLA MACCHINA IL GIORNO IN CUI DOVESSE CEDERLA O PRESTARLA AD ALTRI.

⚠ ATTENZIONE! AL MOMENTO DELL'APERTURA DELLA CONFEZIONE ASSICURARSI CHE I SACCHETTI IN PLASTICA, OVE PRESENTI, SIANO FUORI DALLA PORTATA DEI BAMBINI! PERICOLO DI SOFFOCAMENTO!

DESCRIZIONE E DESTINAZIONE D'USO

Il seghetto alternativo è un elettroutensile capace di svolgere compiti di taglio leggero di legno e di materiali simili, oltre che plastica o metallo.

È composto da un motore elettrico che aziona una lama, questa si muove alternativamente in un senso e poi nell'altro per effettuare il taglio di materiale.

Questo prodotto è destinato all'uso in ambito domestico. Non è adatto ad usi intensivi o professionali.

Di seguito il seghetto alternativo potrà essere anche chiamato prodotto, apparecchio, macchina, dispositivo, utensile oltre che seghetto alternativo o semplicemente seghetto.

⚠ ATTENZIONE! Per un utilizzo corretto e in sicurezza del prodotto, iniziare il lavoro solo dopo aver consultato attentamente questo manuale. Esso descrive il funzionamento della macchina, il suo utilizzo e tutte le operazioni di manutenzione ordinaria che possono essere effettuate dall'utilizzatore.

1. SPIEGAZIONE DEI SIMBOLI PRESENTI SUL PRODOTTO E SUL MANUALE



Utilizzare mascherine di protezione DPI.



Utilizzare cuffie di protezione DPI.



Utilizzare occhiali di protezione DPI.



Consultare le istruzioni prima dell'uso



Classe di Isolamento 2.



Prodotto RAEE.
Consultare disposizioni in fondo al manuale



Prodotto soggetto a marcatura CE in base alla vigente legislazione UE.

2. AVVERTENZE DI SICUREZZA

Area di lavoro

- Familiarizzare con l'ambiente di lavoro prestando attenzione a possibili situazioni di pericolo che, durante l'utilizzo dell'apparecchio, potrebbero non essere notate a causa del rumore.
- Lavorare sempre in ottime condizioni di visibilità ed illuminazione, mantenendo una presa salda dell'apparecchio.
- Ispezionare l'area di lavoro e rimuovere tutti gli oggetti che possono essere di intralcio.
- Non usare l'apparecchio in assenza dei dispositivi di sicurezza e di protezione o con tali dispositivi danneggiati.
- Non usare il prodotto in luoghi non areati, con atmosfere potenzialmente esplosive o in presenza di sostanze infiammabili o esplosive.
- Non usare l'apparecchio in condizioni di lavoro scomode o precarie che possano pregiudicare la sicurezza dell'utilizzatore e di chiunque si trovi nell'area di lavoro.
- Non avviare l'apparecchio se nelle vicinanze sono presenti persone, bambini, o animali.
- Non utilizzare l'apparecchio in condizioni di umidità, pioggia, neve, temporali o forte vento.

Sicurezza elettrica

- L'alimentazione della rete elettrica deve corrispondere a quella indicata sul prodotto. Pericolo lesioni personali.
- Non modificare la spina dell'utensile elettrico. Non usare adattatori con utensili dotati di messa a terra (a massa).
- Evitare il contatto del corpo con superfici messe a terra (es. tubi, radiatori, cucine ecc.). Pericolo di scossa elettrica.
- Non esporre gli utensili elettrici alla pioggia e non utilizzarli in luoghi umidi. Pericolo di folgorazione.
- Non usare il cavo per trasportare, tirare o scollegare dalla presa l'utensile elettrico. Tenere il cavo distante da calore, olio, bordi affilati o parti in movimento. Pericolo di scossa elettrica.
- Se si usa l'utensile all'aperto, usare una prolunga adeguata per esterni. Questo riduce il rischio di scossa elettrica.
- Utilizzare un'alimentazione elettrica protetta da un interruttore differenziale (RCD). L'utilizzo di un interruttore differenziale (RCD) riduce il rischio di scossa elettrica. Consultate il vostro elettricista di fiducia.
- Verificate periodicamente il cavo di alimentazione. Non schiacciare o calpestate il cavo. Non usare l'utensile se il cavo non è in perfette condizioni. Pericolo di scossa elettrica.
- In caso di dubbio in campo elettrico, affidarsi a un tecnico specializzato.

Sicurezza personale

- Durante l'uso mantenere l'attenzione sul lavoro da svolgere, le distrazioni aumentano il rischio di incidente.

- Non azionare l'utensile quando si è stanchi o sotto l'influsso di droghe, alcol o medicinali. Un momento di disattenzione durante l'azionamento di utensili elettrici può dare luogo a serie lesioni personali.
- Usare un'apparecchiatura di protezione personale. Indossare sempre protezioni per gli occhi e mascherine antipolvere per le vie respiratorie. Calzare scarpe da lavoro antiscivolo e un abbigliamento adatto all'uso lavorativo. Guanti di sicurezza e protezioni per l'udito riducono la possibilità di subire lesioni personali.
- Non trasportare l'utensile con il dito sull'interruttore, Non collegarlo alla rete con l'interruttore in posizione di acceso ON. Pericolo di lesioni personali anche gravi
- Rimuovere qualsiasi chiave di regolazione prima di accendere l'utensile elettrico. Una chiave lasciata attaccata ad una parte rotante dell'utensile elettrico può provocare lesioni personali.
- Mantenere una salda posizione di equilibrio per controllare meglio l'utensile elettrico in situazioni impreviste.
- Vestirsi in modo appropriato. Non indossare vestiti larghi o gioielli. Tenere capelli, indumenti e guanti distanti dalle parti in movimento. Vestiti larghi, gioielli o capelli lunghi possono impigliarsi nelle parti in movimento.
- Se sono previsti dispositivi da collegare ad impianti per l'estrazione e la raccolta di polvere, accertarsi che siano collegati e usati in maniera appropriata. L'uso di questi dispositivi può ridurre i rischi correlati alla polvere.
- L'utilizzatore è responsabile verso terzi di o danni a persone o cose. Un uso improprio provoca incidenti e danni.
- È vietato l'utilizzo a piedi nudi o con piedi e/o mani bagnati/e. Pericolo folgorazione.
- Non operare su parti soggette a tensione elettrica. Pericolo folgorazione.
- La lavorazione di materiali nocivi alla salute deve avvenire nel rispetto delle leggi vigenti. Alcune polveri di legno sono dannose alla salute. Salvaguardate la propria ed altrui salute adottando protezioni ed accorgimenti idonei.
- Non avvicinarsi alle feritoie di espulsione dell'aria di raffreddamento. L'aria generata può contenere residui di lavorazione, piccole parti dannose per le vie respiratorie e per gli occhi.
- Non coprire le feritoie di raffreddamento. La mancata ventilazione dell'utensile elettrico può generare un incendio. Accedere a parti interne può danneggiare l'utensile e provocare la folgorazione.
- Non usare l'utensile elettrico se le protezioni (schermi, pannelli, sportelli ecc.) danneggiati o mancanti. Le protezioni correttamente installate salvaguardano la vostra salute e consentono un utilizzo in sicurezza.
- La lama e i materiali possono diventare molto caldi durante il lavoro. Non toccarli appena terminato il lavoro.

Uso e manutenzione

- Non forzare il prodotto. Usare l'utensile adatto per il lavoro da eseguire.
- Non usare l'utensile elettrico se l'interruttore di accensione e spegnimento non si aziona correttamente.
- Scollegare il prodotto dalla rete di alimentazione prima di qualsiasi operazione su di esso.
- Tenere fuori della portata dei bambini. Non permetterne l'uso a persone che non conoscano queste istruzioni.
- Verificare allineamento o bloccaggio di parti in movimento, la rottura di parti e qualsiasi condizione che possa influenzare il funzionamento. Se danneggiato riparare o sostituire l'utensile.
- Mantenere puliti e affilati gli strumenti di taglio. Strumenti in buone condizioni sono più facili da controllare.
- Usare utensile, accessori e lame, in conformità con le istruzioni, tenendo conto di condizioni di lavoro e del lavoro da eseguire. L'uso per operazioni diverse da quelle previste può causare situazioni pericolose.
- Mantenete una distanza di sicurezza dalle parti in movimento. Toccare parti in movimento provoca lesioni serie.
- Non modificate l'utensile elettrico. Togliere, sostituire o aggiungere componenti, è vietato ed annulla la garanzia.
- Non abbandonare l'utensile in funzione. Spegnerlo e scollegarlo dalla rete elettrica prima di lasciarlo incustodito
- Fare effettuare le operazioni di manutenzione sugli utensili elettrici da parte di personale tecnico qualificato che utilizza soltanto ricambi originali. Questo permetterà di mantenere la sicurezza dell'utensile elettrico.
- Non tentare di riparare l'utensile elettrico o di accedere ad organi interni. Interventi effettuati da personale non qualificato e non autorizzato dalla Ditta costruttrice può generare seri pericoli ed annulla la garanzia.
- Richiedete solo ricambi originali. L'uso di ricambi non originali può compromettere la sicurezza dell'utensile elettrico.

Avvertenze di sicurezza del seghetto elettrico

- Prima dell'utilizzo, assicurarsi che la lama sia montata correttamente.
- Prima di posare l'apparecchio attendere l'arresto della lama. La lama ancora in azione può rovinare la superficie sulla quale si sta lavorando, portare a una perdita di controllo dello strumento o causare gravi lesioni.
- Se l'utensile si blocca durante l'utilizzo, spegnerlo subito. Non forzate con operazioni gravose per l'utensile.
- Non toccare mai le parti in movimento della macchina. Pericolo di lesioni anche gravi.
- Attendere l'arresto della lama prima di posare l'utensile. Un meccanismo di taglio esposto può venire in contatto con la superficie con conseguente perdita di controllo e serie ferite.
- Prima di montare o togliere gli accessori (lame ecc.), scollegare la spina di alimentazione elettrica dalla presa. Ogni manutenzione deve avvenire in sicurezza per evitare incidenti provocati da un avvio Improvviso.
- Posizionare il cavo elettrico lontano dalle parti in movimento. Se perdetevi il controllo il cavo può essere tagliato.
- Pulire con regolarità le aperture di ventilazione dell'utensile elettrico. Il ventilatore del motore attirerà la polvere all'interno dell'alloggiamento e un accumulo eccessivo di polvere può provocare dei guasti o un incendio.
- Riporre l'apparecchio in un luogo asciutto, lontano da fonti di calore o vapori pericolosi (temperatura ideale: da 10° a 15°). Non azionare lo strumento nelle vicinanze di materiali esplosivi o infiammabili.
- Lavorare con apparecchi in buone condizioni, adatti a ciò che si vuole realizzare. Questo genere di attrezzatura fai-da-te deve essere utilizzata in quanto tale e non deve essere sottoposta a ritmi eccessivi rispetto alle sue capacità.
- Assicurarsi di non operare su parti soggette a tensione elettrica. Pericolo di folgorazione

- Spegnere l'utensile se si blocca durante l'uso, rivolgersi ad un centro assistenza.
- Durante l'uso mantenere una presa salda sull'utensile per contrastare eventuali movimenti dovuti al taglio.
- Eventuali pezzi da tagliare devono essere fissati su apposita morsa. Non tenere pezzi da forare in mano.
- Attendere l'arresto della lama. Una volta spenta la macchina la lama continua a muoversi per un breve periodo.
- Arrestare l'utensile se durante l'uso si avvertono variazioni di velocità improvvisi; oscillazioni e odori anomali.
- Posizionare il cavo elettrico lontano dalle parti in movimento. Se perdetevi il controllo il cavo può essere tagliato.
- Pulire con regolarità le aperture di ventilazione dell'utensile elettrico. Il ventilatore del motore attirerà la polvere all'interno dell'alloggiamento e un accumulo eccessivo di polvere può provocare dei guasti o un incendio.
- Non tentare di aprire o scomporre lo strumento in modo autonomo. Solo un centro di assistenza competente e specializzato, fornito di ricambi e progetti originali, può intervenire in completa sicurezza.
- Né l'apparecchio né le componenti elettriche richiedono una manutenzione meccanica specifica.
- Non immergere l'utensile in acqua, non pulirlo con detersivi, alcol, petrolio, ecc. Per pulizia approfondita consultare direttamente il centro presso il quale si è acquistato l'articolo.
- Riporre l'apparecchio in un luogo asciutto, lontano da fonti di calore e sostanze infiammabili o esplosive.

Avvertenze di sicurezza per la rumorosità e per le vibrazioni

Il livello di rumorosità e di vibrazioni riportate nel manuale, sono valori medi di utilizzo dell'elettrostrumento. L'impiego di accessori / materiali diversi, eccessiva pressione sul pezzo, assenza di manutenzione influiscono nelle emissioni sonore e nelle vibrazioni. Adottate misure preventive per ridurre effetti di rumore e vibrazioni; indossate cuffie antirumore, guanti antivibrazioni, effettuate delle pause, mantenete efficienti utensili e accessori.

Avvertenze riguardo i campi elettromagnetici

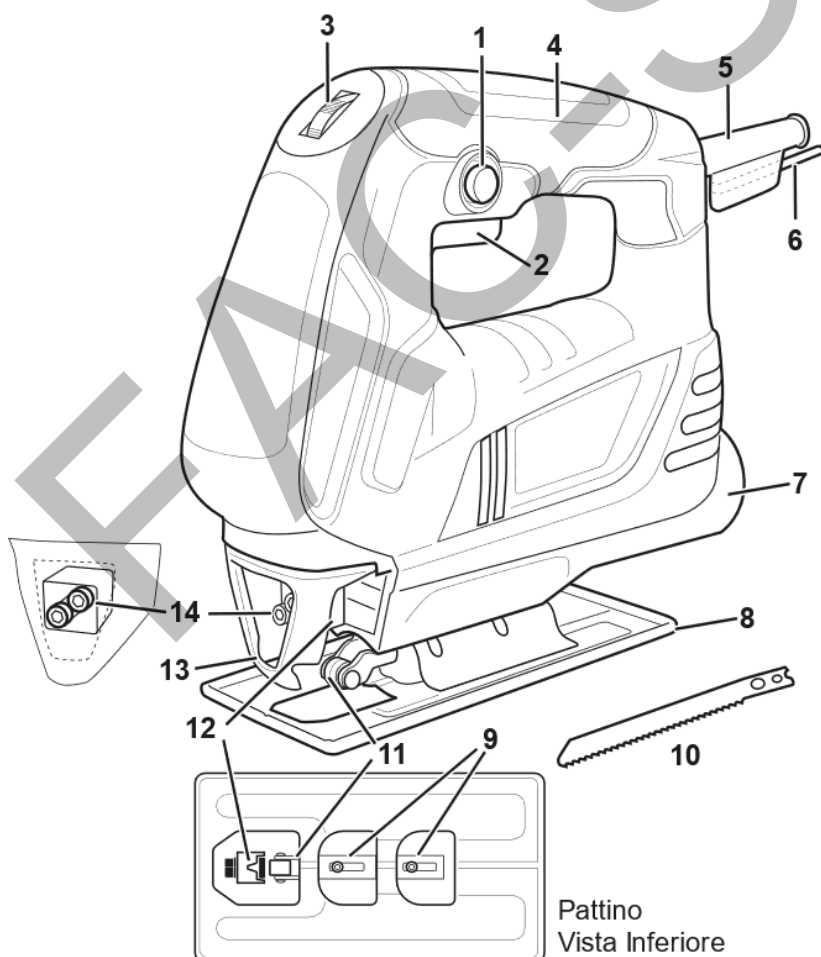
Questo prodotto genera un campo elettromagnetico durante il funzionamento. In determinate circostanze, questo campo può influenzare gli impianti medici attivi o passivi. Per ridurre il rischio di lesioni gravi o mortali, si raccomanda a persone con impianti medici di consultare il medico e il produttore dell'impianto medico prima di utilizzare la macchina.

3. DISIMBALLAGGIO DEL PRODOTTO

Estrarre dalla scatola il prodotto ed i suoi accessori. Assicurarsi della presenza e della integrità di tutte le sue parti. Non gettare via l'imballo prima di aver verificato il corretto funzionamento dell'apparecchio.

⚠ ATTENZIONE! In caso di assenza di una o più parti, contattare il rivenditore e reintegrarle prima di usare il prodotto. In caso contrario può esservi il rischio di danni personali ed all'apparecchio stesso.

4. ELENCO DELLE PARTI



1. Pulsante di blocco
2. Interruttore ON/OFF
3. Selettore velocità
4. Impugnatura
5. Cavo alimentazione
6. Chiave a brugola
7. Collettore aspirazione
8. Pattino
9. Viti pattino (vista inferiore)
10. Lama
11. Guida lama
12. Sede lama (vista inferiore)
13. Protezione
14. Viti lama (sotto la protezione)

5. UTILIZZO

⚠ ATTENZIONE. Indossare guanti di protezione DPI antitaglio.

Prima di iniziare verificare la corrispondenza tra il voltaggio e la frequenza della presa di alimentazione elettrica e i dati riportati sulla targhetta identificativa dell'articolo.

Montaggio della lama

La sede della lama (12) deve essere mantenuta libera e pulita da polveri di segatura.

1. Spegner la macchina e staccare la spina dalla presa di corrente.
2. Prendere la chiave a brugola (6) e allentare entrambe le viti (14).
3. Far scorrere la sede (12) verso l'esterno.
4. Infilare la lama (10). I denti devono esser rivolti verso l'esterno e la parte liscia rivolta verso la guida (11).
5. Spingere la lama (10) dentro la sede (12) fino a che non il suo gambo non incontra resistenza.
6. Avvitare entrambe le viti (14).
7. Rimettere la chiave a brugola (6) nel proprio alloggiamento.

⚠ ATTENZIONE Le viti (14) possono allentarsi a causa delle vibrazioni e danneggiare la lama (10). Verificare periodicamente che la lama sia fissata fermamente e, se necessario, stringere le viti. Effettuare l'operazione solo a lama ferma, dopo che l'utensile è stato spento e scollegato dalla corrente elettrica.

⚠ ATTENZIONE Lame affilate permettono di ottenere risultati migliori. Sostituire le lame se usurate. L'uso prolungato di lame logore riduce la precisione della macchina e può causare sovraccarico del motore.

Taglio di angoli obliqui

L'angolatura massima verso destra/sinistra può arrivare fino a 45°.

1. Spegner la macchina e staccare la spina dalla presa di corrente.
2. Prendere la chiave a brugola (6) e allentare entrambe le viti del pattino (9) presenti sotto il pattino (8).
3. Inclinare il pattino (8) fino a raggiungere l'angolatura desiderata. Il pattino scorre lateralmente e avanti/indietro.
4. Avvitare entrambe le viti (9).
5. Rimettere la chiave a brugola (6) nel proprio alloggiamento.

Utilizzo del collettore per l'aspirazione della polvere

Si può collegare il collettore (7) con un'aspirapolvere esterno, così da rendere possibile la pulitura della superficie di lavoro.

Accensione e spegnimento

1. Assicurarsi che la protezione (13) sia correttamente installata e non sia danneggiata.
2. Regolare il selettore (3) alla velocità desiderata.
3. Premere l'interruttore (2) per accendere la macchina.
4. Rilasciare l'interruttore (2) per arrestare la macchina.
5. Per mantenere la macchina accesa in modalità continua, premere l'interruttore (2) e il pulsante di blocco (1). Rilasciare quindi l'interruttore (2), la macchina rimarrà accesa.
6. Per terminare l'accensione in modalità continua, premere nuovamente l'interruttore (2).

Durante il taglio di metalli, si consiglia di utilizzare sempre un liquido di raffreddamento (ad esempio olio o acqua) al fine di prevenire il surriscaldamento della macchina e dell'oggetto sul quale si sta lavorando.

Utilizzo

1. Prima accendere l'apparecchio e poi posarlo sul pezzo da lavorare.
2. Posizionare, sul pezzo da lavorare, prima la parte anteriore del pattino (8) e poi spingere delicatamente avanti l'apparecchio.
3. Esercitare una pressione uniforme sull'apparecchio.
4. Se la lama (10) si blocca, spegnere immediatamente l'apparecchio.
5. Assicurarsi che il pattino (8) sia completamente a contatto con il pezzo da lavorare.
6. Finito il lavoro, attendere che la lama (10) sia ferma e solo dopo rimuovere l'apparecchio.

Suggerimenti per utilizzo sulla plastica

- Quando si sega la plastica è consigliato usare una nuova lama (10).
- Muovere l'apparecchio in modo rapido e costante. Se il taglio procede lento la plastica si surriscalda e sporca la lama di residui.

Suggerimenti per utilizzo sul metallo

- Utilizzare una lama (10) speciale da metallo.
- Muovere l'apparecchio in modo lento e costante.
- Quando si profila o sagoma, partire a tagliare dal punto più sottile.
- Per profili o sagome a U, partire a tagliare dal lato chiuso.

6. MANUTENZIONE

⚠ **ATTENZIONE.** Indossare guanti di protezione DPI antitaglio.

⚠ **ATTENZIONE.** Scollegare l'alimentazione dell'utensile prima di qualsiasi operazione su di esso.

- Mantenere lubrificati i rulli della guida (11), applicando regolarmente una discreta quantità di olio.
- Nell'utensile elettrico non sono presenti parti riparabili dall'utente.
- Pulire con un panno asciutto. Non utilizzare acqua o detergenti chimici.
- Mantenere pulite le fessure di ventilazione del motore.
- Mantenere tutti i controlli operativi liberi dalla polvere.
- Conservare sempre l'utensile elettrico in un luogo asciutto.
- Occasionalmente possono vedersi scintille attraverso le fessure di ventilazione. Ciò è normale e non danneggia o compromette l'uso dell'utensile elettrico.

7. CONSERVAZIONE (1 MESE O PERIODI SUPERIORI)

Pulire bene l'apparecchio da qualsiasi materiale estraneo e conservarlo in un luogo asciutto ed aerato non accessibile ai bambini. Non conservarlo in sacchi in plastica. Tenere lontano da agenti corrosivi, prodotti chimici, sostanze aggressive, acide, idrocarburi e sostanze infiammabili in genere.

8. DATI TECNICI

MODELLO	M1Q-ZS2-55
CODICE	CDF06393
SERIE	SA400
Alimentazione	230V~ 50Hz
Potenza	500 Watt
Classe isolamento	II
Classe protezione	IP20
Velocità	n_o 0-3000 corse/min
Angolo taglio	0±45°
Taglio legno	55 mm
Taglio metallo	5 mm
Peso	1,4 kg
Livello di pressione sonora L _{pa}	85dB(A) K=3dB(A)
Livello di potenza sonora L _{wa}	96dB(A) K=3dB(A)
Livello di vibrazione taglio legno	7,15m/s² K=1,5m/s²
Livello di vibrazione taglio metallo	7,63m/s² K=1,5m/s²

* Il livello di vibrazioni indicato nelle presenti istruzioni è stato rilevato seguendo una procedura di misurazione normata e può essere utilizzato per confrontare gli elettrotensili differenti. Lo stesso è idoneo anche per una valutazione temporanea della sollecitazione da vibrazioni.*

Il livello di vibrazioni indicato rappresenta gli impieghi principali dell'elettrotensile. Qualora l'elettrotensile venisse utilizzato tuttavia per altri impieghi, con accessori differenti oppure con manutenzione insufficiente, il livello di vibrazioni può differire. Questo può aumentare sensibilmente la sollecitazione da vibrazioni per l'intero periodo di tempo operativo. Per una valutazione precisa della sollecitazione da vibrazioni bisognerebbe considerare anche i tempi in cui l'apparecchio è spento oppure è acceso ma non è utilizzato effettivamente. Questo può ridurre chiaramente la sollecitazione da vibrazioni per l'intero periodo operativo. Adottare misure di sicurezza supplementari per la protezione dell'operatore dall'effetto



DICHIARAZIONE DI CONFORMITÀ CE

C.D.F. Consorzio Distributori Ferramenta con sede in
Roma, Piazza di Villa Carpegna 43
dichiara sotto la propria responsabilità che:

La macchina: **Seghetto Alternativo SA400**
Marca: **EXCEL**
Modello: **JS-55B**
Potenza netta installata: **400W**
Codice: **CDF06393**

Ai sensi delle seguenti Direttive:

2006/42 CE (Macchine)
2014/30 UE (Compatibilità Elettromagnetica)
2011/65 UE e 2015/863 UE (RoHS)

È conforme ai requisiti essenziali di sicurezza e di tutela della salute di cui alle Direttive UE sopra riportate, nonché ai requisiti delle Norme:

EN 62841-1:2015+AC:15
EN 62841-2-11:2016+A1:2020
EN IEC 55014-1:2021
EN IEC 55014-2:2021
EN IEC 61000-3-2:2019+A1:2021
EN 61000-3-3:2013+A1:2019+A2:2021

*Persona responsabile autorizzata a costituire e redigere il Fascicolo Tecnico:
Franco Stramaglia, c/o Unità Locale Sede Operativa C.D.F. Via Villetta Strà 12, 13881 Cavaglià (BI)*

Roma, 4 giugno 2025

**Il Presidente
Franco Stramaglia**

Persona autorizzata a redigere la Dichiarazione di Conformità: Franco Stramaglia Presidente del C.D.F.

SMALTIMENTO RAEE



Il disegno del bidone con barratura (eventualmente riportato anche sull'apparecchio stesso) indica che si tratta di AEE (apparecchio elettrico ed elettronico) e che pertanto nel caso di smaltimento lo stesso dovrà essere depositato presso appositi contenitori di RAEE (rifiuti di apparecchiature elettriche ed elettroniche).

Non gettare l'apparecchio dismesso tra i rifiuti domestici! Conformemente alla norma della Direttiva 2012/19/UE sui rifiuti di apparecchiature elettriche ed elettroniche (RAEE) ed all'attuazione dell'accoglimento nel diritto nazionale, gli apparecchi elettrici e elettronici diventati inservibili devono essere raccolti separatamente ed essere inviati a riutilizzazione ecologica, è quindi necessario conferirlo in appositi contenitori predisposti dalle Amministrazioni comunali presso piazzole di raccolta differenziata oppure renderlo al venditore all'atto dell'acquisto di un apparecchio nuovo. Il produttore dell'apparecchio è direttamente o indirettamente coinvolto nel riutilizzo, nel riciclaggio e nelle altre forme di recupero dei RAEE. Si evidenziano i potenziali effetti negativi sull'ambiente e sulla salute nel caso di non corretto smaltimento dell'apparecchiatura in presenza di sostanze pericolose nei RAEE o di uso improprio delle stesse apparecchiature o di parti di esse. La normativa in materia di smaltimento di rifiuti RAEE prevede sanzioni per chi effettua smaltimento abusivo.

Condizioni di garanzia a norma di legge

Tutti i nostri apparecchi sono stati sottoposti ad accurati collaudi e sono coperti da garanzia.

La garanzia decorre dalla data di acquisto. In caso di riparazione dell'apparecchio, durante il periodo di garanzia, è necessario allegare una copia della ricevuta di acquisto.

La garanzia è valida se l'apparecchio presenta evidenti difetti di fabbricazione e le istruzioni contenute nel presente manuale sono state rispettate.

La garanzia non è valida se l'apparecchio presenta evidenti segni di manomissione o è stato utilizzato in modo inappropriato.

Sono escluse da garanzia le parti soggette a normale usura.

Il costruttore declina ogni responsabilità per eventuali danni a persone o cose causati da cattiva installazione o uso improprio dell'apparecchio.

Le descrizioni e le illustrazioni contenute nel presente manuale si intendono non rigorosamente impegnative. La ditta si riserva il diritto di apportare modifiche o variazioni ai prodotti senza nessun tipo di preavviso. La riproduzione anche parziale del presente manuale è vietata secondo termini di legge.