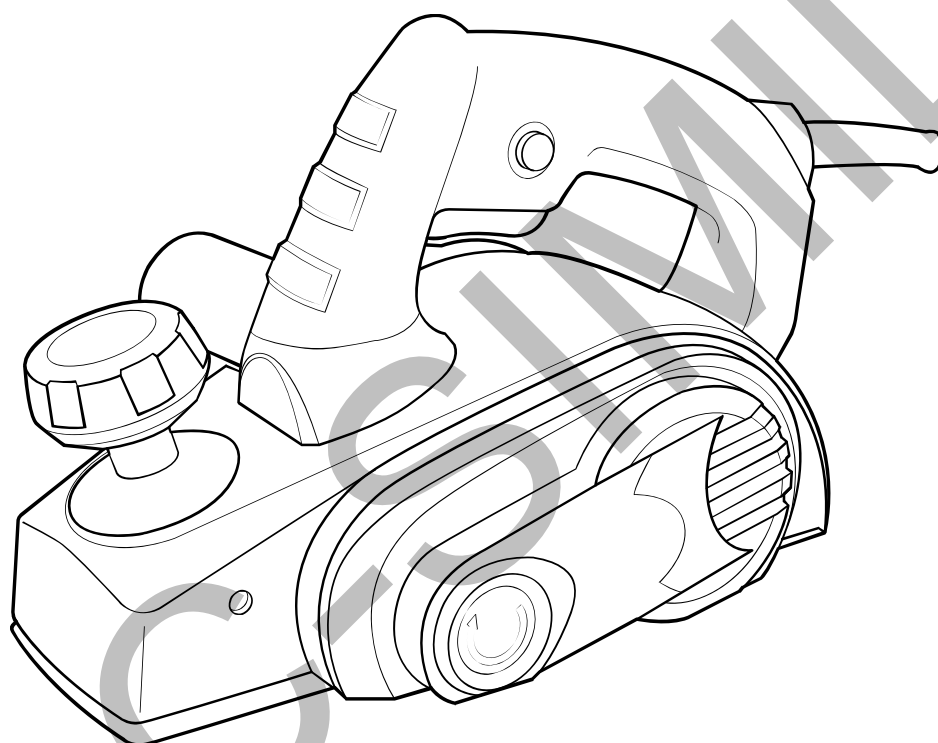


# MEXCEL

## PIALLA PI600

Modello YT-9101 - Codice CDF06386



### MANUALE D'USO

(Istruzioni Originali)



CONSERVARE E LEGGERE ATTENTAMENTE IL PRESENTE MANUALE PRIMA DI ASSEMBLARE, INSTALLARE, METTERE IN FUNZIONE O EFFETTUARE LA MANUTENZIONE DEL PRODOTTO DESCRITTO. PROTEGGERE SÉ STESSI E GLI ALTRI OSSERVANDO TUTTE LE INFORMAZIONI RELATIVE ALLA SICUREZZA. LA MANCATA OSSERVANZA DELLE ISTRUZIONI POTREBBE DARE LUOGO A DANNI PERSONALI E/O RELATIVI AL PRODOTTO, NONCHÉ AL DECADIMENTO DELLA GARANZIA. IL PRESENTE MANUALE DEVE SEGUIRE IL PRODOTTO PER TUTTA LA SUA VITA, E DEVE ESSERE CONSULTATO PER FUTURO RIFERIMENTO. QUESTO MANUALE È STATO REDATTO PER CONSENTIRLE DI CONOSCERE BENE LA SUA MACCHINA E DI USARLA IN CONDIZIONI DI SICUREZZA ED EFFICIENZA; NON DIMENTICHI CHE ESSO È PARTE INTEGRANTE DELLA MACCHINA STESSA, LO TENGA A PORTATA DI MANO PER CONSULTARLO IN OGNI MOMENTO E LO CONSEGNI ASSIEME ALLA MACCHINA IL GIORNO IN CUI DOVESSE CEDERLA O PRESTARLA AD ALTRI.

**! ATTENZIONE! AL MOMENTO DELL'APERTURA DELLA CONFEZIONE ASSICURARSI CHE I SACCHETTI IN PLASTICA, OVE PRESENTI, SIANO FUORI DALLA PORTATA DEI BAMBINI! PERICOLO DI SOFFOCAMENTO!**

## INTRODUZIONE

Ci congratuliamo con Voi per l'ottima scelta. Il Vostro nuovo prodotto è stato fabbricato sulla base di elevati standard qualitativi, è stato testato in fabbrica, rispetta le vigenti normative e si distingue per praticità, robustezza e semplicità di utilizzo.



**ATTENZIONE!** Per un utilizzo corretto e in sicurezza del prodotto, iniziare il lavoro solo dopo aver consultato attentamente il presente manuale. Esso descrive il funzionamento del prodotto, il suo utilizzo e tutte le operazioni di manutenzione ordinaria che possono essere effettuate dall'utilizzatore. La scrupolosa osservanza di queste avvertenze con l'utilizzo dei mezzi di protezione individuale, minimizzano i rischi di incidente ma non li eliminano completamente. Utilizzare l'apparecchio nei modi descritti in queste istruzioni. Non utilizzarlo per scopi a cui non è destinato. La mancata ottemperanza alle avvertenze e alle istruzioni può dare luogo a scosse elettriche, incendi e/o lesioni serie.

**N.B.** Il prodotto potrà venire di seguito chiamato con le seguenti definizioni: prodotto, apparecchio, utensile, macchina o con il suo nome per definizione (pialla).

Utilizzare la pialla solo per la lavorazione del legno. Non utilizzare la pialla per altri intenti. Esempio: non usare la pialla per la lavorazione di plastica, pietre, cemento. Utilizzare la pialla con materiali diversi dal legno può causare situazioni pericolose.

### 1. SIGNIFICATO DEI SIMBOLI PRESENTI SUL PRODOTTO E SUL MANUALE



Il presente prodotto è conforme alle vigenti direttive UE.



Consultare il manuale di istruzioni prima dell'uso.



Avviso generale di attenzione.



Classe di Isolamento 2.



Indossare mascherine di protezione contro le polveri da lavoro DPI.



Indossare cuffie di protezione da lavoro DPI.



Indossare occhiali di protezione da lavoro DPI.



Smaltire secondo le norme vigenti.

### 2. ISTRUZIONI DI SICUREZZA

#### Area di lavoro

- Mantenere l'area in cui si opera pulita e ben illuminata. Spazi in disordine o poco illuminati favoriscono incidenti.
- Non utilizzare apparecchi elettrici in luoghi dove si possono verificare esplosioni e/o in atmosfere esplosive, ad esempio vicino a liquidi, gas o polveri infiammabili. Gli utensili elettrici producono scintille che possono infiammare polveri o fumi.
- Tenere i bambini e gli estranei a distanza durante il funzionamento dell'apparecchio. Le distrazioni possono far perdere il controllo dell'utensile.
- Mantenere in un luogo sicuro i sacchi di nylon presenti nell'imballaggio. I sacchi possono provocare il soffocamento e i bambini non devono entrarne in possesso.
- Usare l'utensile in un luogo con un sufficiente ricambio d'aria. L'aerazione è necessaria per il suo raffreddamento e per eliminare le impurità nell'aria provocate dalla lavorazione.
- Non utilizzare utensili elettrici all'aperto in presenza di pioggia, nebbia, temporali, alte e basse temperature o in ambienti bagnati o umidi. L'utilizzo in queste condizioni può provocare la folgorazione.

#### Sicurezza elettrica

- L'alimentazione della rete elettrica deve corrispondere a quella indicata sull'apparecchio. Un'alimentazione elettrica non idonea genera malfunzionamenti ed incidenti.
- Non modificare mai la spina dell'utensile elettrico.
- Non utilizzare adattatori con utensili elettrici dotati di messa a terra (a massa).
- Evitare il contatto del corpo con superfici messe a terra o a massa: quali tubi, radiatori, cucine e frigoriferi. Se il vostro corpo è a terra o a massa, il rischio di scossa elettrica aumenta.

- e) Non esporre gli utensili elettrici alla pioggia e non utilizzarli in luoghi umidi. L'ingresso di acqua in un utensile elettrico aumenta il rischio di scossa elettrica.
- f) Non usurare il cavo. Non utilizzare mai il cavo per trasportare, tirare o scollegare l'utensile dalla rete elettrica. Tenere il cavo distante da calore, olio, bordi affilati o parti in movimento. Cavi danneggiati o attorcigliati aumentano il rischio di scossa elettrica.
- g) Quando si aziona un utensile elettrico all'esterno, usare un cavo di prolunga adeguato all'utilizzo in esterni. L'utilizzo di un cavo adeguato riduce il rischio di scossa elettrica.
- h) Utilizzare un'alimentazione elettrica protetta da un interruttore differenziale (RCD). L'utilizzo di un interruttore differenziale (RCD) riduce il rischio di scossa elettrica. Consultare il vostro elettricista di fiducia.
- i) Verificare periodicamente il cavo di alimentazione elettrica. Non schiacciare o calpestare il cavo di alimentazione elettrica. Un cavo danneggiato è fonte di scosse elettriche.
- j) In caso di dubbio in campo elettrico, affidarsi a un tecnico specializzato di comprovata esperienza. L'utilizzo dell'elettricità in assenza delle adeguate misure di sicurezza è estremamente pericoloso.

### **Sicurezza personale**

- a) Non distrarsi mai, controllare quello che si sta facendo e usare il buon senso quando si azionano utensili elettrici.
- b) Non azionare l'utensile quando si è stanchi o sotto l'influsso di droghe, alcol o medicinali. Un momento di disattenzione durante l'azionamento di utensili elettrici può dare luogo a serie lesioni personali.
- c) Usare dispositivi di protezione individuale. Indossare sempre protezioni per gli occhi e mascherine antipolvere per le vie respiratorie. Calzare scarpe da lavoro antiscivolo e un abbigliamento adatto all'uso lavorativo. Guanti di sicurezza e protezioni per l'udito riducono la possibilità di subire lesioni personali.
- d) Prevenire le accensioni accidentali. Assicurarsi che l'interruttore sia in posizione di spento prima di collegare l'utensile alla rete elettrica, prima di prenderlo o di trasportarlo. Trasportare utensili elettrici con il dito sull'interruttore o collegarli in rete con l'interruttore in posizione di accensione può provocare incidenti.
- e) Rimuovere qualsiasi chiave di regolazione prima di avviare l'utensile elettrico. Una chiave lasciata attaccata ad una parte rotante dell'utensile elettrico può provocare lesioni personali.
- f) Non sbilanciarsi. Mantenere sempre la posizione e l'equilibrio appropriati. Questo permette di controllare meglio l'utensile elettrico in situazioni impreviste.
- g) Vestirsi in modo appropriato. Non indossare vestiti larghi o gioielli. Tenere capelli, indumenti e guanti distanti dalle parti in movimento. Vestiti larghi, gioielli o capelli lunghi possono impigliarsi nelle parti in movimento.
- h) Se sono previsti dispositivi da collegare ad impianti per l'estrazione e la raccolta di polvere, accertarsi che siano collegati e usati in maniera appropriata. L'uso di questi dispositivi può ridurre i rischi correlati alla polvere.
- i) L'utilizzatore è responsabile verso terzi di eventuali incidenti o danni a persone o cose. Un uso improprio provoca incidenti e danni.
- j) È vietato l'utilizzo a piedi nudi o con piedi e/o mani bagnati/e. L'utilizzo in queste condizioni può provocare la folgorazione.
- k) La lavorazione di materiali nocivi alla salute deve avvenire nel rispetto delle leggi vigenti. Alcune polveri di legno sono dannose alla salute. Salvaguardare la propria ed altrui salute adottando protezioni ed accorgimenti idonei.
- l) Non avvicinarsi alle feritoie di espulsione dell'aria di raffreddamento. L'aria generata può contenere residui di lavorazione, piccole parti dannose per le vie respiratorie e per gli occhi.
- m) Non coprire e non infilare oggetti sulle feritoie di raffreddamento. La mancata ventilazione dell'utensile elettrico può generare un incendio. Accedere a parti interne può danneggiare l'utensile e provocare la folgorazione.
- n) Non utilizzare l'utensile elettrico se le protezioni (schermi, pannelli, sportelli ecc.) sono aperti, danneggiati o mancanti. Le protezioni correttamente installate salvaguardano la vostra salute e consentono un utilizzo in sicurezza.

### **Uso e manutenzione degli utensili elettrici**

- a) Non forzare l'utensile elettrico. Usare l'utensile adatto per l'operazione da eseguire. L'utensile elettrico appropriato permette di eseguire il lavoro con maggiore efficienza e sicurezza senza essere costretti a superare i parametri d'uso previsti.
- b) Non usare l'utensile elettrico se l'interruttore di accensione e spegnimento non si aziona correttamente. Qualsiasi utensile elettrico che non può essere controllato con l'interruttore è pericoloso e deve essere sottoposto a riparazioni.
- c) Scollegare la spina dell'utensile elettrico dalla rete di alimentazione prima di effettuare qualsiasi regolazione, cambiare accessori o riporre gli utensili elettrici. Tali misure di sicurezza preventiva riducono il rischio di avvio accidentale dell'utensile elettrico.
- d) Riporre utensili elettrici inutilizzati fuori della portata dei bambini e non permetterne l'uso a persone inesperte dell'utensile o che non conoscano queste istruzioni. Gli utensili elettrici sono pericolosi se utilizzati da persone inesperte.

- e) Effettuare la manutenzione necessaria sugli utensili elettrici. Verificare il possibile errato allineamento o bloccaggio delle parti in movimento, la rottura delle parti e qualsiasi altra condizione che possa influenzare il funzionamento degli utensili elettrici. Se è danneggiato, far riparare l'utensile elettrico prima di utilizzarlo. Numerosi incidenti sono provocati proprio dal cattivo stato di manutenzione degli utensili elettrici.
- f) Mantenere puliti e affilati gli strumenti di taglio. Strumenti di taglio in buone condizioni di manutenzione e con bordi di taglio affilati sono meno suscettibili di bloccarsi e sono più facili da controllare.
- g) Usare l'utensile elettrico, gli accessori e le lame, in conformità con queste istruzioni, tenendo conto delle condizioni di lavorazione e dell'operazione da eseguire. L'uso dell'utensile elettrico per operazioni diverse da quelle previste può dare luogo a situazioni pericolose.
- h) Mantenere una distanza di sicurezza dalle parti in movimento. Toccare parti in movimento provoca lesioni serie.
- i) Non modificare l'utensile elettrico. Togliere, sostituire o aggiungere componenti non previsti dalle istruzioni, è vietato, può provocare lesioni a persone o cose, ed annulla la garanzia.
- j) Non abbandonare l'utensile elettrico in funzione. Spegnerlo e scollegare la spina dalla rete elettrica prima di lasciarlo incustodito per evitare possibili incidenti.

#### **Assistenza**

- a) Far effettuare le operazioni di manutenzione sugli utensili elettrici da parte di personale tecnico qualificato che utilizza soltanto ricambi originali. Questo permetterà di mantenere la sicurezza dell'utensile elettrico.
- b) Non tentare di riparare l'utensile elettrico o di accedere ad organi interni. Interventi effettuati da personale non qualificato e non autorizzato dalla Ditta costruttrice possono generare seri pericoli ed annulla la garanzia.
- c) Richiedere solo ricambi originali. L'utilizzo di ricambi non originali può compromettere la sicurezza dell'utensile elettrico.

#### **AVVERTENZE DI SICUREZZA DELLA PIALLA**

- a) Questa pialla è sprovvista di dispositivi di spegnimento automatico: Prima di posare l'apparecchio attendere l'arresto del tamburo rotante. Un tamburo ancora in movimento può rovinare la superficie sulla quale si sta lavorando, portare a una perdita di controllo dell'utensile o causare gravi lesioni.
- b) Utilizzare sempre entrambe le impugnature fornite con l'utensile. La perdita di controllo può provocare delle lesioni personali.
- c) Mantenere ben saldo l'utensile con entrambe le mani e adottare una posizione di lavoro sicura. Gli sforzi provocati dalla lavorazione provocano sollecitazioni che è necessario contrastare con la vostra forza.
- d) Se l'utensile si blocca durante l'utilizzo, spegnerlo subito. Non forzare con operazioni gravose per l'utensile.
- e) Non lavorare superfici con corteccia, chiodi, viti, corde. L'utensile si danneggerà provocando pericolo per chi lo usa.
- f) Assicurare il pezzo in lavorazione con una morsa o altro. Un pezzo trattenuto con la mano può improvvisamente provocare un incidente.
- g) Non avviare l'utensile se è a contatto con la superficie del pezzo. In caso contrario è possibile subire un contraccolpo a causa dell'incastarsi della lama nel pezzo.
- h) Per nessun motivo mettere le mani sotto la macchina. Toccare le parti in movimento dell'utensile provoca lesioni anche gravi.
- i) Attendere l'arresto della lama prima di posare l'utensile. Un meccanismo di taglio esposto può venire in contatto con la superficie con conseguente perdita di controllo e serie ferite.
- j) Prima di montare o togliere gli accessori (lame ecc.), scollegare la spina di alimentazione elettrica dalla presa. Ogni manutenzione deve avvenire in sicurezza per evitare incidenti provocati da un avvio improvviso.
- k) Posizionare il cavo elettrico lontano dalle parti in movimento.
- l) Pulire con regolarità le aperture di ventilazione dell'utensile elettrico. La ventola di raffreddamento del motore attira la polvere all'interno dell'apparecchio e, un accumulo eccessivo di polvere, può provocare dei guasti o un incendio.

#### **AVVERTENZE DI SICUREZZA PER LA RUMOROSITÀ E PER LE VIBRAZIONI**

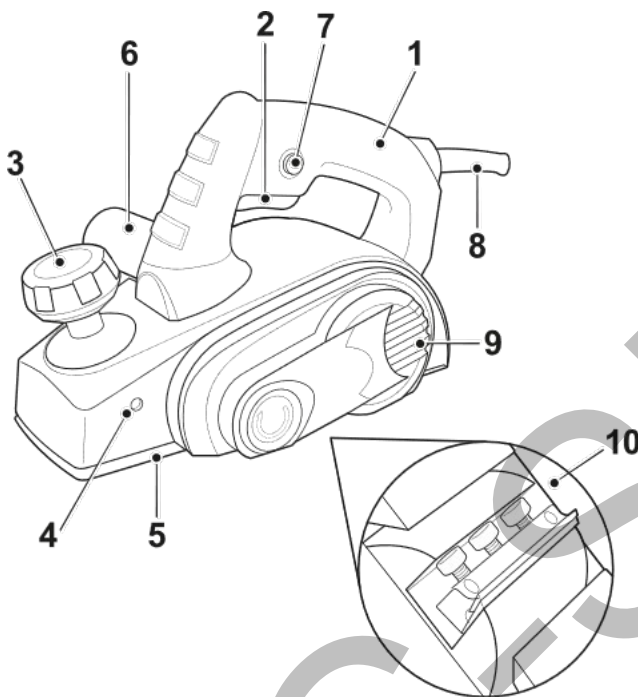
Il livello di rumorosità e di vibrazioni riportate nel manuale, sono valori medi di utilizzo dell'elettro utensile. L'impiego di accessori diversi, materiali diversi, l'eccessiva pressione sul pezzo, l'assenza di manutenzione dell'elettro utensile influiscono in modo significativo nelle emissioni sonore e nelle vibrazioni. Di conseguenza adottate tutte le misure preventive in modo da eliminare possibili danni dovuti ad un rumore elevato e alle sollecitazioni da vibrazioni; indossate cuffie antirumore, guanti antivibrazioni, effettuate delle pause durante la lavorazione, mantenete efficiente l'elettro utensile e gli accessori.

#### **ULTERIORI RACCOMANDAZIONI**

- a) Scollegare l'apparecchio dalla corrente elettrica quando questo non è in utilizzo, quando si stanno cambiando alcune componenti, quando lo si sta sottoponendo a manutenzione.
- b) Riporre l'apparecchio in un luogo asciutto, lontano da fonti di calore o vapori pericolosi (temperatura ideale: da 10° a 15°). Non azionare l'utensile nelle vicinanze di materiali esplosivi o infiammabili.

- c) Lavorare con apparecchi in buone condizioni, adatti a ciò che si vuole realizzare. Questo genere di attrezzatura fai da te deve essere utilizzata in quanto tale e non deve essere sottoposta a ritmi eccessivi rispetto alle sue capacità.
- d) Assicurarsi di non operare su parti soggette a tensione elettrica. Questo comporterebbe il rischio di restare folgorati una volta entrati in contatto con l'apparecchio. Individuare tutte le parti elettriche (ad esempio con un rilevatore per metallo o parti elettriche).
- e) Non tentare di aprire o scomporre l'utensile in modo autonomo. Solo un centro di assistenza competente e specializzato, fornito di ricambi e progetti originali, può intervenire in completa sicurezza.
- f) Né l'apparecchio, né le componenti elettriche richiedono una manutenzione meccanica specifica.
- g) La pulizia delle parti in plastica (da effettuarsi sempre una volta che l'apparecchio è stato scollegato) può essere effettuata con un panno umido e del sapone neutro. Non immergere mai l'utensile in acqua e non pulirlo mai con detersivi, alcol, petrolio, ecc. Nel caso in cui si desideri effettuare una pulizia più approfondita, si consiglia di consultare direttamente il centro presso il quale si è acquistato l'articolo.
- h) **NON UTILIZZARE L'APPARECCHIO COME UNA PIALLA JOINTER** (ad esempio sottosopra o verso l'alto).

### 3. ELENCO DELLE PARTI



1. Impugnatura
2. Interruttore ON/OFF
3. Manopola profondità
4. Filetto guida
5. Base
6. Collettore aspirazione
7. Pulsante di sicurezza
8. Cavo elettrico
9. Copri trasmissione
10. Lama

### 4. UTILIZZO

#### Prima di iniziare

Verificare la corrispondenza tra il voltaggio e la frequenza della presa di alimentazione elettrica e i dati riportati sulla targhetta identificativa dell'articolo.

La superficie sulla quale si intende lavorare deve essere appoggiata ad un supporto rigido.

#### Come operare

- a) Impostare la profondità del taglio (da 0 a 2 mm), ruotando la manopola (3). **ATTENZIONE!** Per non creare imperfezioni sulla superficie, non cambiare mai la profondità di taglio mentre si sta lavorando.
- b) Collegare la spina alla rete elettrica.
- c) Premere il pulsante di sicurezza (7) e subito dopo l'interruttore ON/OFF (2); la pialla entra in funzione.  
Durante il lavoro si può rilasciare il pulsante di sicurezza (7).
- d) Al fine di ottenere una superficie perfettamente piana e regolare, è necessario effettuare prima alcune passate preliminari (più profonde) e terminare poi con alcune passate di finitura (meno profonde).
- e) Per evitare irregolarità sulla superficie, mantenere la pialla perfettamente in piano mentre si sta operando.
- f) Rilasciare l'interruttore ON/OFF (2) alla fine del lavoro.
- g) Scollegare la spina dalla rete elettrica.
- h) Per evitare errori durante la lavorazione, riportare la manopola (3) a livello "0" ogni volta che si termina di piallare. Scollegare la spina dalla rete elettrica.

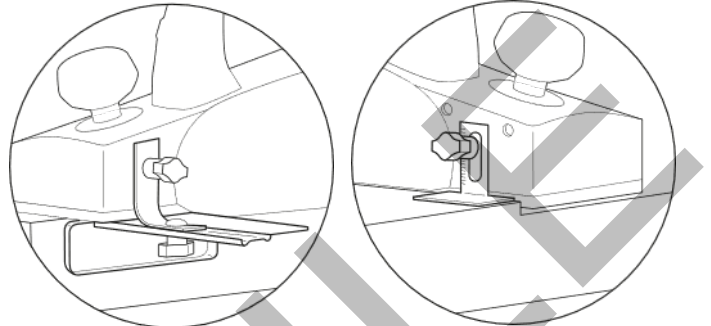
## Raccomandazioni

- a) Mentre si opera, mantenere le mani ben distanti dalla superficie lavorata.
- b) La pialla deve sempre essere utilizzata in posizione orizzontale.
- c) Attendere l'arresto del tamburo rotante prima di posare l'apparecchio.
- d) Fissare sempre le parti su cui si lavora e non tenerle mai ferme soltanto con le mani.
- e) **ATTENZIONE!** È assolutamente obbligatorio portare l'interruttore in posizione "OFF" e scollegare l'apparecchio dalla corrente elettrica prima di effettuare modifiche, riparazioni o manutenzione.
- f) **ATTENZIONE! Non utilizzare l'apparecchio come una pialla jointer (ad esempio sottosopra o verso l'alto).**

## Guide

La pialla può essere utilizzata con delle guide (non in dotazione).

Le guide possono essere avvitate nel relativo filetto guida (4) posto sia a destra che a sinistra della pialla.



## Espulsione di trucioli e segatura

Il lato destro dell'apparecchio è dotato di un collettore (6) che permette il collegamento con un'aspirapolvere.

## Sostituzione delle lame

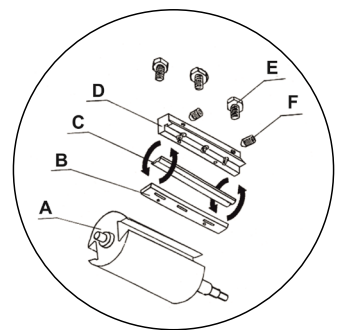
**ATTENZIONE!** Operazione da eseguire solo ad apparecchio spento e scollegato dalla rete elettrica. Le lame hanno due lati taglienti e sono quindi utilizzabili nei due lati; quando una lama non taglia più in maniera corretta, è possibile girare la lama dal lato opposto (2° tagliente). Quando entrambi i due lati saranno usurati, è necessario sostituire le lame. Effettuare le seguenti operazioni su entrambe le lame montate sul tamburo.

**ATTENZIONE! Prima di procedere, osservare attentamente i componenti dell'utensile, il verso di montaggio del tagliente lama. Se non si possiede dimestichezza con la manipolazione e l'assemblaggio di componenti meccanici, è consigliato di rivolgersi ad un centro assistenza autorizzato.**

Dopo un lungo utilizzo, le lame (10) possono risultare particolarmente consumate, riducendo così l'efficienza dell'apparecchio e sovraccaricando il motore. È pertanto necessario sostituirle regolarmente.

Utilizzare soltanto lame previste dalla casa produttrice (82x1.2x6 mm).

- 1) Scollegare l'apparecchio dalla rete elettrica.
- 2) Indossare guanti DPI a protezione delle mani.
- 3) Allentare completamente le viti (E).
- 4) Rimuovere dalla sede del tamburo (A) l'insieme (B+C+D).
- 5) Separare la piastra (B), il blocchetto (D) e la lama (C).
- 6) La lama (C) ha due lati taglienti. Tra i due lati delle lame è ricavata una scanalatura che funge da guida.
- 7) Pulire tutti i componenti.
- 8) Girare la lama (C) o sostituirla con una nuova.
- 9) Inserire la lama (C) tra il blocchetto (D) e la piastra (B).
- 10) Rimettere l'insieme (B+C+D) dentro la sede del tamburo (A).
- 11) Fare attenzione che i fianchi esterni del blocchetto siano centrati rispetto alla larghezza del tamburo (non devono sporgere).
- 12) Occorre ora effettuare l'allineamento delle lame. Se non si sono mossi i grani (F), la lama dovrebbe essere già in posizione ottimale; effettuare sempre l'allineamento della lama rispetto il piano di appoggio.
- 13) Ruotare il tamburo lentamente in modo da portare la lama nella posizione di massima altezza rispetto il piano di appoggio.
- 14) Regolare a zero la manopola di profondità (3).
- 15) Appoggiare ora una riga metallica o una squadra sul piano di appoggio; in questo modo verificare l'allineamento lama. Verificare l'allineamento in più punti (esempio dal lato destro al lato sinistro dell'utensile). La regolazione ottimale si ottiene quando la lama tocca appena la riga. Nel caso la lama non fosse allineata, avvitare o svitare i grani (F).



- 16) Stringere le viti di fissaggio (E) il più saldamente possibile.
- 17) Effettuare ora le operazioni sopra descritte per la seconda lama, in quanto il tamburo è provvisto di due lame.
- 18) Effettuare una prova di funzionamento a vuoto per 1 min, mantenendo l'utensile lontano da voi.

**ATTENZIONE!** Non modificare mai le viti di fissaggio (E). Sono applicate direttamente dalla casa produttrice.

## 5. MANUTENZIONE

Assicurarsi che la manutenzione dell'apparecchio venga effettuata da un riparatore qualificato, fornito di ricambi originali. Questo renderà più sicuro l'utilizzo dell'apparecchio.

## 6. DATI TECNICI

MODELLO	YT-9101
CODICE	CDF06386
SERIE	PI600
Alimentazione	230V 50Hz
Potenza	600 Watt
Classe isolamento	II
Classe protezione	IP20
Velocità	16000 giri/min
Larghezza taglio	82 mm
Profondità taglio	0-2 mm
Peso	2,5 kg
Livello di pressione sonora $L_{pa}$	83dB(A) K=3dB(A)
Livello di potenza sonora $L_{wa}$	94dB(A) K=3dB(A)
Livello di vibrazione	6,55m/s <sup>2</sup> K=1,5m/s <sup>2</sup>

## 7. SMALTIMENTO DEL PRODOTTO



Il simbolo del cassonetto barrato indica che, in conformità alla Direttiva Europea 2012/19/UE relativa ai rifiuti di apparecchiature elettriche ed elettroniche (RAEE), alla fine della sua vita utile **il prodotto non deve essere smaltito insieme ai rifiuti urbani a tutela della salute pubblica ed al fine di non inquinare l'ambiente.**

Esso deve essere consegnato presso i rivenditori che forniscono questo servizio oppure presso le apposite piazzole per la raccolta differenziata predisposte dalle Amministrazioni Comunali.

**ATTENZIONE!** Sono previste sanzioni per lo smaltimento abusivo.

## 8. CONDIZIONI DI GARANZIA A NORMA DI LEGGE

Tutti i nostri apparecchi sono stati sottoposti ad accurati collaudi e sono coperti da garanzia.

La garanzia decorre dalla data di acquisto. In caso di riparazione dell'apparecchio, durante il periodo di garanzia, è necessario allegare una copia della ricevuta di acquisto.

**La garanzia è valida se** l'apparecchio presenta evidenti difetti di fabbricazione e le istruzioni contenute nel presente manuale sono state rispettate.

**La garanzia non è valida se** l'apparecchio presenta evidenti segni di manomissione o è stato utilizzato in modo inappropriato.

**Sono escluse da garanzia** le parti soggette a normale usura.

**Il costruttore declina ogni responsabilità per eventuali danni a persone o cose causati da cattiva installazione o uso improprio dell'apparecchio.**



## DICHIARAZIONE DI CONFORMITÀ UE

C.D.F. Consorzio Distributori Ferramenta  
con sede in Roma, Piazza di Villa Carpegna 43, dichiara sotto la propria responsabilità che:

La macchina: **Pialla PI600**

Marca: **EXCEL**

Modello: **YT-9101**

Potenza: **600W**

Codice: **CDF06386**

Ai sensi delle seguenti Direttive:

2006/42 UE (Macchine)  
2014/30 UE (Compatibilità Elettromagnetica)  
2011/65 UE e 2015/863 UE (RoHS)

È conforme ai requisiti essenziali di sicurezza e di tutela della salute di cui alle Direttive UE sopra riportate, nonché ai requisiti delle Norme:

EN 62841-1:2015+AC:2015  
EN 62841-2-14:2015  
EN 55014-1:2021  
EN 55014-2:2021  
EN IEC 61000-3-2:2019+A1:2021  
EN 61000-3-3:2013+A1:2019

Persona responsabile autorizzata a costituire e redigere il Fascicolo Tecnico: Franco Stramaglia

***Le descrizioni e le illustrazioni contenute nel presente manuale si intendono non rigorosamente impegnative.  
La ditta si riserva il diritto di apportare modifiche o variazioni ai prodotti senza nessun tipo di preavviso.  
La riproduzione anche parziale del presente manuale è vietata secondo termini di legge.***

C.D.F. Consorzio Distributori Ferramenta - Piazza di Villa Carpegna, 43 - 00165 Roma – Italia  
Made in China