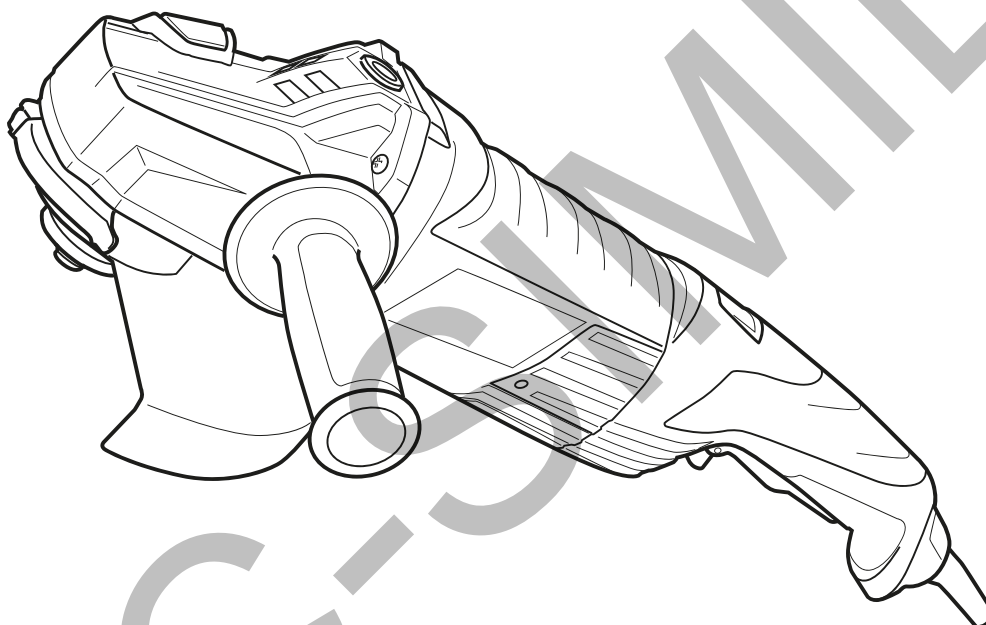


MEXCEL

exceltools.it

SMERIGLIATRICE ANGOLARE SM2400

Modello 6565 – Codice CDF06383



MANUALE D'USO
(Istruzioni Originali)



CONSERVARE E LEGGERE ATTENTAMENTE IL PRESENTE MANUALE PRIMA DI ASSEMBLARE, INSTALLARE, METTERE IN FUNZIONE O EFFETTUARE LA MANUTENZIONE DEL PRODOTTO. PROTEGGERE SÉ STESSI E GLI ALTRI OSSERVANDO TUTTE LE INFORMAZIONI RELATIVE ALLA SICUREZZA. LA MANCATA OSSERVANZA DELLE ISTRUZIONI POTREBBE DARE LUOGO A DANNI PERSONALI E/O AL PRODOTTO, NONCHÉ AL DECADIMENTO DELLA GARANZIA. QUESTO MANUALE DEVE SEGUIRE IL PRODOTTO PER TUTTA LA SUA VITA, E DEVE ESSERE CONSULTATO PER FUTURO RIFERIMENTO, È STATO REDATTO PER CONOSCERE LA MACCHINA E USARLA IN CONDIZIONI DI SICUREZZA E EFFICIENZA; IL MANUALE È PARTE INTEGRANTE DELLA MACCHINA, LO TENGA A PORTATA DI MANO PER CONSULTARLO IN OGNI MOMENTO E LO CONSEGNI ASSIEME ALLA MACCHINA IL GIORNO IN CUI DOVESSE CEDERLA O PRESTARLA AD ALTRI.

 **ATTENZIONE! AL MOMENTO DELL'APERTURA DELLA CONFEZIONE ASSICURARSI CHE I SACCHETTI IN PLASTICA, OVE PRESENTI, SIANO FUORI DALLA PORTATA DEI BAMBINI! PERICOLO DI SOFFOCAMENTO!**

DESCRIZIONE E DESTINAZIONE D'USO

La smerigliatrice è un elettrotensile composto da mandrino rotante inclinato rispetto all'asse del corpo utensile. Il corpo utensile contiene il motore elettrico e funge da superficie di presa

La smerigliatrice è destinata al taglio, alla molatura periferica e laterale. Grazie a dischi abrasivi messi in rotazione, può sbavare, levigare, tagliare.

Questo prodotto è destinato all'uso in ambito domestico. Non è adatto ad usi intensivi o professionali.

Il prodotto potrà venire di seguito chiamato con le seguenti definizioni: prodotto, apparecchio, utensile, utensile elettrico, elettrotensile, macchina o con il suo nome per definizione: smerigliatrice.

⚠ ATTENZIONE! Per un uso corretto e in sicurezza utilizzare solo dopo aver consultato attentamente il presente manuale. Esso descrive il funzionamento del prodotto, il suo utilizzo e tutte le operazioni di manutenzione ordinaria che possono essere effettuate dall'utente.

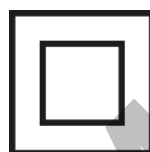
1. SPIEGAZIONE DEI SIMBOLI PRESENTI SUL PRODOTTO E SUL MANUALE



Leggere attentamente il manuale d'uso prima dell'utilizzo.



Prodotto RAEE consultare le disposizioni in fondo al manuale.



Classe di Isolamento 2.



Prodotto soggetto a marcatura CE in base alla vigente legislazione UE.



Indossare cuffie di protezione protettive DPI



Indossare occhiali o schermo protettivo DPI.



Mantenere una presa salda a due mani



Avviso generale di attenzione.

2. AVVERTENZE DI SICUREZZA

Area di lavoro

- Mantenere l'area in cui si opera pulita e ben illuminata. Spazi in disordine o poco illuminati favoriscono incidenti.
- Non utilizzare apparecchi elettrici in luoghi o atmosfere potenzialmente esplosive, ad esempio vicino a liquidi, gas o polveri infiammabili. Gli utensili elettrici producono scintille che possono infiammare polveri o fumi.
- Tenere bambini e estranei a distanza durante l'uso del prodotto. Le distrazioni possono far perdere il controllo dell'utensile. Chiunque entri nell'area di lavoro deve indossare equipaggiamento di protezione individuale. Frammenti di lavorazione o accessori rotti possono volare via e causare lesioni nelle immediate vicinanze.
- Usare l'utensile in luogo areato, per il suo raffreddamento e per ridurre polveri provocate dalla lavorazione.
- Non far funzionare utensili elettrici all'aperto in presenza di pioggia, nebbia, temporali, alte e basse temperature o in ambienti bagnati o umidi. L'utilizzo in queste condizioni può provocare la folgorazione.

Sicurezza elettrica

- L'alimentazione della rete elettrica deve corrispondere a quella indicata sull'apparecchio
- Non modificare la spina dell'utensile. Non usare adattatori con utensili dotati di messa a terra (a massa).
- Evitare il contatto del corpo con superfici messe a terra o a massa: quali tubi, radiatori, cucine e frigoriferi. Se il vostro corpo è a terra o a massa, il rischio di scossa elettrica aumenta.
- Non esporre gli utensili elettrici alla pioggia e non utilizzarli in luoghi umidi. Pericolo scossa elettrica.
- Non usare il cavo per trasportare, tirare o scollegare dalla presa di rete l'utensile. Non schiacciate o calpestate il cavo. Tenere il cavo distante da calore, olio, bordi affilati o parti in movimento. Verificare periodicamente il cavo.
- Se di usa all'esterno, usare un cavo di prolunga adeguato all'uso in esterni.
- Usare un'alimentazione elettrica protetta da un interruttore differenziale (RCD). L'utilizzo di un interruttore differenziale (RCD) riduce il rischio di scossa elettrica.
- In caso di dubbio in campo elettrico, affidatevi a un tecnico specializzato.
- Tenere il cavo di alimentazione lontano dalle parti rotanti. Pericolo danni e lesioni personali anche gravi

Sicurezza personale

- Non distrarsi, controllare quello che si sta facendo e usare il buon senso quando si azionano utensili elettrici.

- Non usare l'utensile se si è stanchi o sotto l'influsso di droghe, alcol o medicinali. Pericolo lesioni personali
- Indossare dispositivi di protezione personale: occhiali o visiera DPI e mascherine antipolvere. La protezione per gli occhi deve essere in grado di fermare frammenti volanti. La maschera antipolvere deve filtrare le particelle di polvere. L'esposizione prolungata al rumore può provocare perdita dell'udito. Usare scarpe da lavoro antiscivolo e abbigliamento adeguato. Guanti di sicurezza e protezioni per l'udito riducono la possibilità di lesioni personali.
- Prevenire le accensioni accidentali. Assicurarsi che l'interruttore ON/OFF sia in posizione di spento prima di collegarlo alla rete elettrica, prenderlo o trasportarlo. Trasportare utensili elettrici con il dito sull'interruttore o collegarli in rete con l'interruttore in posizione di accensione ON può provocare incidenti.
- Rimuovere qualsiasi chiave di regolazione prima di accendere l'utensile elettrico. Pericolo lesioni personali.
- Mantenere una posizione stabile e sicura per controllare meglio l'utensile elettrico in situazioni impreviste.
- Vestirsi in modo appropriato. Non indossare vestiti larghi o gioielli. Tenere capelli, indumenti e guanti distanti dalle parti in movimento. Vestiti larghi, gioielli o capelli lunghi possono impigliarsi nelle parti in movimento.
- Se sono previsti dispositivi da collegare ad impianti per l'estrazione e la raccolta di polvere, accertarsi che siano collegati e usati in maniera appropriata. L'uso di questi dispositivi può ridurre i rischi correlati alla polvere.
- Non usare a piedi nudi o con piedi e/o mani bagnati/e. Pericolo folgorazione.
- La lavorazione di materiali nocivi alla salute deve avvenire nel rispetto delle leggi vigenti. Alcune polveri di legno sono dannose alla salute. Salvaguardate la propria ed altrui salute adottando protezioni ed accorgimenti idonei.
- Non avvicinare il viso a feritoie di espulsione dell'aria di raffreddamento. Pericolo danni a occhi o vie respiratorie
- Non coprire e non infilare cose sulle feritoie di raffreddamento. La mancata ventilazione dell'utensile elettrico può generare un incendio. Accedere a parti interne può danneggiare l'utensile e provocare la folgorazione.
- Non usare l'utensile se le protezioni sono danneggiate o mancanti. Pericolo danni o lesioni personali.
- Lama e i materiali possono diventare molto caldi durante il lavoro. Non toccarli, appena terminato il lavoro.

Uso e manutenzione

- Non forzare l'utensile elettrico. Usare l'utensile adatto per l'operazione da eseguire. L'utensile elettrico appropriato permette di eseguire il lavoro con maggiore efficienza e sicurezza senza superare i parametri d'uso previsti.
- Non usare l'utensile elettrico se l'interruttore di accensione e spegnimento non si aziona correttamente. Qualsiasi utensile elettrico che non può essere controllato con l'interruttore è pericoloso e deve essere sottoposto a riparazioni.
- Scollegare la spina dalla rete di alimentazione dall'utensile elettrico prima di effettuare qualsiasi regolazione, cambiare accessori o riporre gli utensili elettrici. Questo riduce il rischio di avvio accidentale dell'utensile elettrico.
- Non usare accessori che non sono stati appositamente progettati e specificati dal fabbricante dell'apparecchio. Solo perché un accessorio possa essere montato sull'apparecchio, non significa che venga garantito un utilizzo sicuro.
- Riporre utensili elettrici fuori della portata dei bambini e non permetterne l'uso a persone inesperte dell'utensile o che non conoscano queste istruzioni. Gli utensili elettrici sono pericolosi se utilizzati da persone inesperte.
- Effettuare la manutenzione necessaria sugli utensili elettrici. Verificare il possibile errato allineamento o bloccaggio delle parti in movimento, la rottura delle parti e qualsiasi altra condizione che possa influenzare il funzionamento degli utensili elettrici. Se è danneggiato, far riparare l'utensile elettrico prima di utilizzarlo. Numerosi incidenti sono provocati proprio dal cattivo stato di manutenzione degli utensili elettrici.
- Mantenere puliti e affilati gli strumenti di taglio. Strumenti di taglio in buone condizioni di manutenzione e con bordi di taglio affilati sono meno suscettibili di bloccarsi e sono più facili da controllare.
- Usare l'utensile elettrico, gli accessori e i dischi, in conformità con il manuale, tenendo conto delle condizioni e lavoro da eseguire. L'uso del prodotto per operazioni diverse da quelle previste può dare luogo a situazioni pericolose.
- Mantenete una distanza di sicurezza dalle parti in movimento. Toccare parti in movimento provoca lesioni serie.
- Non modificate il prodotto. Togliere, sostituire o aggiungere componenti non previsti, è vietato ed annulla la garanzia.
- Non abbandonare l'utensile elettrico in funzione. Spegnerlo prima di lasciarlo incustodito per evitare possibili incidenti.
- Fare effettuare le operazioni di manutenzione sugli utensili elettrici da parte di personale tecnico qualificato che utilizza soltanto ricambi originali. Questo permetterà di mantenere la sicurezza dell'utensile elettrico.
- Non tentare di riparare l'utensile elettrico o di accedere ad organi interni. Interventi effettuati da personale non qualificato e non autorizzato dalla Ditta costruttrice può generare seri pericoli ed annulla la garanzia.
- Richiedere solo ricambi originali. L'utilizzo di ricambi non originali può compromettere la sicurezza dell'utensile.
- Verificare che la velocità indicata sul disco sia pari o superiore a quella stimata dalla smerigliatrice.
- Assicurarsi che le dimensioni del disco siano compatibili con quelle della macchina.
- Il diametro esterno e lo spessore del disco devono essere compatibili con quelle dell'apparecchio. Accessori aventi dimensioni non idonee non possono essere correttamente controllati o assicurati.
- I dischi devono essere conservati e maneggiati con cura, seguendo sempre le istruzioni della casa produttrice.
- Controllare i dischi prima di utilizzare la smerigliatrice. Non fare mai uso di dischi scheggiati o crepati.
- Non utilizzare accessori danneggiati. Prima di ogni utilizzo ispezionare l'accessorio. Dopo l'ispezione e l'installazione dell'accessorio, posizionare se stessi e gli astanti lontano dal piano di rotazione dell'accessorio e far girare l'utensile alla massima velocità per un minuto. Solitamente gli accessori danneggiati si rompono durante questo test.
- Durante l'utilizzo, assicurarsi che la protezione (10) sia montata.
- Verificare che i dischi siano montati in modo conforme rispetto alle indicazioni della casa produttrice.
- Utilizzare il platorello ogni qualvolta questo sia in dotazione col disco abrasivo o quando ne sia consigliato l'uso.
- Assicurarsi che il disco sia correttamente montato e fissato prima di azionare la macchina e far poi girare quest'ultima a vuoto per circa 30 secondi mantenendo una posizione sicura. Fermarsi immediatamente qualora si percepisca un'eccessiva vibrazione o qualora vengano rilevati altri difetti: se ciò dovesse avvenire, scollegare la spina dell'apparecchio dalla rete elettrica, esaminare l'apparecchio al fine di determinarne le cause.

- Nel caso di mole con foro filettato per il montaggio sul mandrino della macchina, dimensioni particolari e dati di altro tipo devono essere forniti per evitare che l'estremità del mandrino tocchi la parte inferiore del foro del disco abrasivo.
- Non utilizzare boccole di riduzione o adattatori di altro genere per modificare mole abrasive con fori larghi.
- In caso di montaggio mole con foro filettato, assicurarsi che la filettatura sia di lunghezza adatta a quella del mandrino.
- Verificare che l'oggetto sul quale si sta lavorando sia fissato in modo stabile.
- Utilizzare solamente i dischi che sono specifici per questo apparecchio e la protezione specifica per l'accessorio selezionato. I dischi per i quali l'apparecchio non è stato progettato non possono essere protetti e non sono sicuri.
- L'accessorio deve essere montato sotto il piano della protezione. Un accessorio montato in modo errato che sporge attraverso il piano della protezione non può essere adeguatamente protetto.
- La protezione deve essere fissata e posizionata all'apparecchio per la massima sicurezza, in modo che la minor superficie dell'accessorio sia esposto verso l'operatore. La protezione aiuta a proteggere l'operatore dai frammenti rotti dall'accessorio, dal contatto accidentale con l'accessorio e dalle scintille che potrebbero incendiare gli abiti.
- I dischi devono essere usati solo per le applicazioni specificate. Ad esempio: non smerigliare con il lato del disco da taglio. I dischi da taglio abrasivi sono destinati alla smerigliatura periferica, le forze laterali applicate a queste ruote potrebbero causarne la rottura.
- Utilizzare sempre flange dei dischi non danneggiate, di dimensioni e forma corretti per il proprio disco selezionato. Flange adeguate per il tipo di disco supportano il disco riducendo così la possibilità di rottura dello stesso. Le flange per mole da taglio possono essere diverse dalle flange per smerigliatura.
- Assicurarsi che le scintille provocate dal funzionamento della macchina non divengano causa di danni, ferendo ad esempio persone o incendiando sostanze infiammabili.
- Posare l'utensile dopo l'arresto della mola. Spenta la macchina la mola continua a ruotare per un breve periodo.
- Se l'utensile si blocca durante l'utilizzo, spegnerlo subito. Non forzare con operazioni gravose per l'utensile.
- Non mettere le mani sotto la macchina. Toccare le parti in movimento dell'utensile provoca lesioni anche gravi.
- Prima di montare o togliere gli accessori, scollegare la spina dell'utensile dalla rete elettrica. Ogni manutenzione deve avvenire in sicurezza per evitare incidenti provocati da un avvio improvviso.
- Tenere il cavo di alimentazione lontano dalle parti in movimento. Se si perde il controllo il cavo può essere tagliato.
- Pulire con regolarità le aperture di ventilazione dell'utensile elettrico. Il ventilatore del motore attirerà la polvere all'interno dell'alloggiamento e un accumulo eccessivo di polvere può provocare dei guasti o un incendio.

Avvertenze di sicurezza per la rumorosità e per le vibrazioni

Il livello di rumorosità e di vibrazioni riportate nel manuale, sono valori medi di utilizzo dell'elettroaccessorio. L'impiego di accessori / materiali diversi, eccessiva pressione sul pezzo, assenza di manutenzione influiscono nelle emissioni sonore e nelle vibrazioni. Adottate misure preventive per ridurre effetti di rumore e vibrazioni; indossate cuffie antirumore, guanti antivibrazioni, effettuate delle pause, mantenete efficienti utensili e accessori.

Avvertenze riguardo i campi elettromagnetici

Questo prodotto genera un campo elettromagnetico durante il funzionamento. In determinate circostanze, questo campo può influenzare gli impianti medici attivi o passivi. Per ridurre il rischio di lesioni gravi o mortali, raccomandiamo alle persone con impianti medici di consultare il proprio medico e il produttore dell'impianto medico prima di utilizzare la macchina.

Ulteriori raccomandazioni

- Riporre l'apparecchio in un luogo asciutto, lontano da fonti di calore o vapori pericolosi. Non azionare lo strumento nelle vicinanze di materiali esplosivi o infiammabili. Le scintille potrebbero incendiare questi materiali.
- Non operare su parti soggette a tensione elettrica. Rischio di folgorazione una volta entrati in contatto con l'apparecchio. Individuare tutte le parti elettriche (ad esempio con un rilevatore per metallo o parti elettriche).
- Non tentare di aprire o scomporre l'utensile in modo autonomo. Solo un centro di assistenza competente e specializzato, fornito di ricambi e progetti originali, può intervenire in completa sicurezza.
- Né l'apparecchio né le componenti elettriche richiedono una manutenzione meccanica specifica.
- Non immergere l'utensile in acqua o pulirlo con detersivi, alcol, ecc. Nel caso di pulizia più approfondita, consultare il centro presso il quale si è acquistato l'articolo.
- Non utilizzare accessori che richiedono liquidi di raffreddamento. Utilizzare acqua o liquidi di raffreddamento potrebbe causare l'elettrocuzione o una scossa.
- Il montaggio filettato degli accessori deve corrispondere alla filettatura dell'albero della smerigliatrice. Per gli accessori montati mediante flange, il foro dell'albero dell'accessorio deve adattarsi al diametro di posizionamento della flangia. Accessori che non si adattano al tipo di montaggio dell'apparecchio perderanno il bilanciamento, vibreranno eccessivamente e potrebbero causare la perdita di controllo dell'apparecchio.

Ulteriori raccomandazioni per le operazioni di taglio

- Non far inceppare il l'accessorio di taglio e non applicare una pressione eccessiva.
- Non provare a realizzare un taglio di profondità eccessiva.
- Stressare eccessivamente il disco aumenta il carico e la suscettibilità di attorcigliamento e impigliamento del disco nel taglio, con possibilità di contraccolpo o di rottura del disco.
- Quando il disco si è impigliato o quando si interrompe l'operazione di taglio per un qualunque motivo, mettere l'interruttore (6) in posizione OFF e tenere l'apparecchio fermo fino a quando il disco non smette di girare.
- Non rimuovere il disco di taglio dal materiale tagliato quando il disco è in movimento, pericolo di contraccolpo.
- Non far ripartire l'operazione di taglio con il disco all'interno del materiale che si sta lavorando.

- Lasciare il disco acquisire la massima velocità e ricominciare il taglio attentamente.
- Il disco potrebbe impigliarsi, cominciare ad avanzare o provocare un contraccolpo se l'apparecchio viene fatto ripartire con il disco all'interno del materiale che si sta lavorando.
- Supportare i pannelli o qualunque pezzo di materiale da lavorare di dimensioni considerevoli per minimizzare il rischio di intrappolamento e contraccolpo. I pezzi di materiale da lavorare di dimensioni considerevoli tendono a cedere sotto il proprio peso. Devono essere predisposti dei supporti vicino alla linea di taglio e vicino ai bordi del pezzo di materiale da entrambi i lati del disco.
- In caso di "taglio tascabile" all'interno di un muro o di altre aree cieche. Il disco sporgente potrebbe tagliare tubi del gas o dell'acqua, cavi elettrici o oggetti che possono causare contraccolpo.

Uso improprio

- Non usare l'utensile in un modo per il quale non è stato progettato e specificato dal fabbricante. Utilizzare l'apparecchio in modo improprio può provocare la perdita di controllo e causare gravi infortuni personali.
- Non modificare le regolazioni del motore per aumentarne il numero massimo dei giri.
- Non usare il prodotto con una mano sola. Le dita e il pollice di ogni mano devono afferrare saldamente le impugnature. Tenere mani e piedi distanti dalle parti in movimento.
- Non trasportare l'apparecchio mentre è in funzione. Pericolo dani e lesioni personali
- Non appoggiare mai l'apparecchio prima che l'accessorio non si sia fermato completamente.

Contraccolpo e relative avvertenze

Il contraccolpo è una reazione improvvisa a un accessorio rotante, o a un qualsiasi altro accessorio impigliato.

Schiacciamenti o impigliamenti provocano un rapido stallo dell'accessorio rotante che fa sì che l'utensile incontrollato venga spinto nella direzione opposta a quella di rotazione dell'accessorio nel punto di congiunzione.

Ad esempio, se una mola viene schiacciata dal pezzo in lavorazione, il bordo della ruota che sta entrando nel punto di presa forza la ruota di uscire o di essere espulsa sul materiale. La ruota può saltare verso o allontanarsi dall'operatore. In queste condizioni i dischi potrebbero anche andare incontro ad una rottura.

Il contraccolpo è il risultato di un uso improprio e/o di procedure o condizioni errate e può essere evitato:

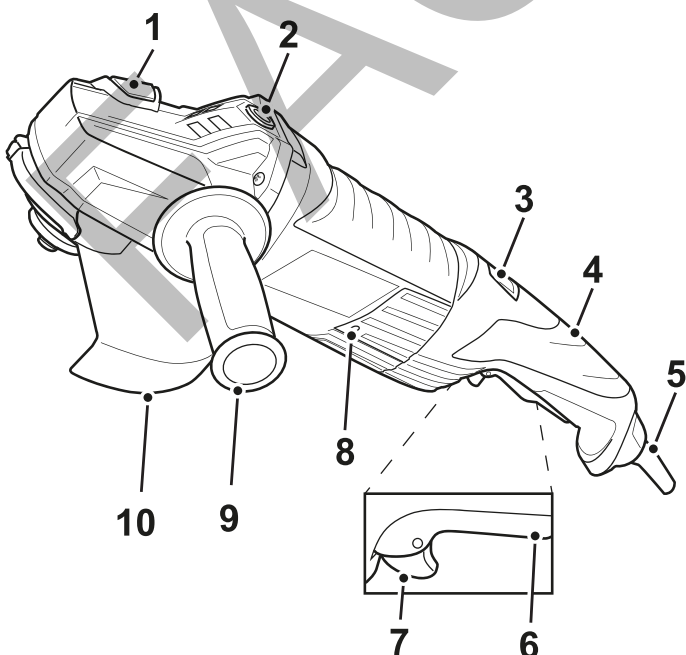
- Mantenere una presa salda con entrambe le mani sull'utensile elettrico e posizionare il corpo e le braccia in modo da resistere alle forze di contraccolpo. Usare la maniglia ausiliaria, se fornita, per il massimo controllo sul contraccolpo. L'operatore può controllare il contraccolpo, se vengono prese le dovute precauzioni.
- Non posizionare il corpo nell'area in cui l'utensile si muoverà nel caso in cui possa verificarsi un contraccolpo.
- Attenzione durante la lavorazione di angoli, spigoli vivi, ecc. Evitare rimbalzi e impigliare l'accessorio. Angoli, spigoli vivi hanno la tendenza a impigliarsi nell'accessorio rotante e causare perdita di controllo o contraccolpo.
- Non montare una lama per sega a catena per intaglio del legno, una mola diamantata segmentata con spazio periferico superiore a 10 mm o lama dentata. Tali lame creano frequenti contraccolpi e perdita di controllo.

3. DISIMBALLAGGIO DEL PRODOTTO

Estrarre con cura dalla scatola l'apparecchio ed i suoi accessori. Assicurarsi della presenza e della integrità di tutte le sue parti. Non gettare via l'imballo prima di aver verificato il corretto funzionamento dell'apparecchio.

⚠ ATTENZIONE: In caso di assenza di una o più parti, contattare il rivenditore e reintegrarle prima di usare il prodotto. In caso contrario può esservi il rischio di danni personali ed all'apparecchio stesso.

4. ELENCO DELLE PARTI



1. Pulsante blocco mandrino
2. Sede manopola (presente sopra, dx e sx)
3. Pulsante rotazione impugnatura
4. Impugnatura
5. Cavo alimentazione
6. Interruttore ON/OFF
7. Interruttore sicurezza
8. Scomparto spazzole
9. Manopola
10. Protezione

5. UTILIZZO

⚠ ATTENZIONE. Prima di qualsiasi operazione sulla macchina: **Spegnere la macchina, attendere l'arresto completo e togliere la spina dalla presa di corrente.**

Montare la protezione

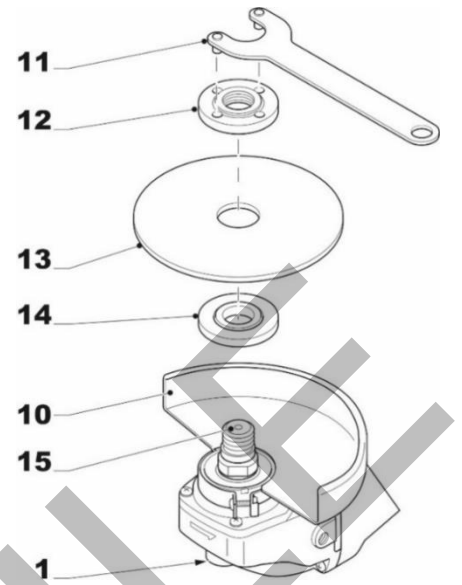
La protezione (10) in dotazione è a sgancio rapido.

- Aprire la leva della protezione.
- Inserire la protezione (10) attraverso l'albero (15) contro la parte inferiore della testa della smerigliatrice.
- Chiudere la leva della protezione.

La posizione della protezione (10) può essere regolata al fine di adattarla al meglio alle condizioni di lavoro.

Installare il disco

- Ribaltare la macchina sottosopra.
- Inserire i perni della chiave (11) nei fori della flangia esterna (12).
- Premere il pulsante di blocco del mandrino (1) e muovere la chiave (11) fino a che l'albero (15) non si blocca.
- Svitare con la chiave (11) la flangia esterna (12) e rimuoverla.
- Inserire il disco (13), non in dotazione, attraverso l'albero (15) appoggiandolo sulla flangia interna (14).
- Inserire la flangia esterna (12) sopra il disco (13).
- Premere il pulsante di blocco del mandrino (1).
- Inserire i perni della chiave (11) nei fori della flangia esterna (12) e avvitare serrando bene.



Dischi utilizzabili:

tipo 27 per smerigliare - è una mola a centro depresso per la smerigliatura facciale. Il centro depresso consente la rettifica sulla superficie piana della mola senza interferenze da parte della flangia.

tipo 41 per tagliare - mola piana per il taglio. Si sconsiglia di lavorare con dischi di spessore maggiore a 6 mm. Per altri accessori seguire le indicazioni della casa produttrice dell'accessorio.

Impugnatura e manopola

L'impugnatura (4) può ruotare di 180°.

- Premere il pulsante (3) muovere l'impugnatura (4) e rilasciare il pulsante (3).
- Ruotare l'impugnatura (4) di 90° a sinistra o di 90° a destra, fino a che si sente scattare il pulsante (3).
- Quando si sente scattare il pulsante (3), l'impugnatura (4) è correttamente fissata nella posizione.

Al fine di permettere una posizione di lavoro comoda, la manopola (9) laterale può essere spostata a piacimento a destra, a sinistra o sopra la testa dell'utensile. Avvitare la manopola (9) nella sede (2) desiderata.

Prima di iniziare

Verificare la corrispondenza tra rete elettrica e i dati riportati sulla targhetta identificativa dell'articolo.

Verificare che l'oggetto sul quale si sta lavorando sia stabile, che il disco sia correttamente installato e ruoti uniformemente e che la flangia esterna sia fissata saldamente.

Accensione e spegnimento

- Impugnare la macchina e con l'indice della mano muovere in avanti l'interruttore di sicurezza (7).
 - Premere l'interruttore ON/OFF (6) per avviare l'utensile. rilasciare l'interruttore ON/OFF (6) per arrestare.
- ⚠ ATTENZIONE! il disco continua a girare dopo lo spegnimento. Attendere il suo completo arresto.**

Dispositivo di sicurezza EU

In caso di mancanza di corrente e di ritorno della stessa, la macchina non riparte anche se l'interruttore (2) è in posizione ON. Per farla ripartire:

- Staccare la spina dalla presa di corrente e riportare l'interruttore (2) in posizione OFF.
- Attaccare la spina alla presa di corrente. Accendere portando l'interruttore (2) in posizione ON.

Suggerimenti

- Angolazione ottimale del disco rispetto all'oggetto di lavoro 150°.
- Mantenere la maggior distanza possibile tra il disco e l'operatore.
- Esercitare solo una lieve pressione sul disco, evitando di premere lateralmente.
- Osservare sempre la direzione di rotazione e prestare attenzione ad eventuali scintille.
- Evitare di urtare l'oggetto su cui si sta operando.
- Se il diametro del disco è inferiore a 80 mm sostituirlo.

6. MANUTENZIONE

- Pulire regolarmente ed aver cura dell'utensile elettrico garantisce efficienza ed una lunga durata.
- Rimuovere la polvere e i residui di lavorazione con un pennello a setole morbide.
- Per la pulizia non bagnare, non usare prodotti infiammabili, detergenti o solventi aggressivi.
- Non utilizzare un getto d'aria compressa per la pulizia: pericolo lancio materiale!
- Prestare attenzione alla pulizia dell'interruttore, alle feritoie di ventilazione del motore, al mandrino.

L'utensile non richiede manutenzione interna in quanto è lubrificato con grasso permanente.

Rivolgersi a centro assistenza autorizzato per revisione interna o sostituzione delle spazzole in grafite.

7. CONSERVAZIONE (1 MESE O PERIODI SUPERIORI)

Pulire bene l'apparecchio da qualsiasi materiale estraneo e conservarlo in un luogo asciutto ed aerato non accessibile ai bambini. Non conservarlo in sacchi in plastica. Tenere lontano da agenti corrosivi, prodotti chimici, sostanze aggressive, acide, idrocarburi e sostanze infiammabili in genere.

8. DATI TECNICI

MODELLO	6565
CODICE	CDF06383
Serie	SM2400
Alimentazione	220-240V~ 50Hz
Potenza	2500 W
Classe isolamento	II
Classe protezione	IPX0
Velocità	n: 6500min
Diametro del disco	230 mm
Foro del disco	22 mm
Spessore del disco	>6 mm
Attacco	M14
Peso ca.	6 kg
Livello di pressione sonora L_{pA}	91,8(A) K=3dB(A)
Livello di potenza sonora L_{WA}	102,8dB(A) K=3dB(A)
Livello di vibrazione	5,122m/s ² K=1,5m/s ²

* Il livello di vibrazioni indicato nelle presenti istruzioni è stato rilevato seguendo una procedura di misurazione normata, può essere utilizzato per confrontare gli elettrodomestici differenti. Lo stesso è idoneo anche per valutazione temporanea della sollecitazione da vibrazioni. Il livello di vibrazioni indicato rappresenta gli impieghi principali dell'elettrodomestico. Qualora l'elettrodomestico venisse utilizzato per altri impieghi, con accessori differenti o con manutenzione insufficiente, il livello di vibrazioni può differire. Questo può aumentare la sollecitazione da vibrazioni per l'intero periodo di tempo operativo. Per una valutazione precisa della sollecitazione da vibrazioni sono da considerare anche i tempi in cui l'apparecchio è spento oppure è acceso ma non è utilizzato. Questo può ridurre la sollecitazione da vibrazioni per l'intero periodo operativo. Adottare misure di sicurezza supplementari per protezione dell'operatore dall'effetto delle vibrazioni: manutenzione dell'elettrodomestico e degli accessori, mani calde, organizzazione del lavoro.

SMALTIMENTO RAEE



Il disegno del bidone con barratura (eventualmente riportato anche sull'apparecchio stesso) indica che si tratta di AEE (apparecchio elettrico ed elettronico) e che pertanto nel caso di smaltimento lo stesso dovrà essere depositato presso appositi contenitori di RAEE (rifiuti di apparecchiature elettriche ed elettroniche). **Non gettare l'apparecchio dismesso tra i rifiuti domestici!** Conformemente alla norma della Direttiva 2012/19/UE sui rifiuti di apparecchiature elettriche ed elettroniche (RAEE) ed all'attuazione dell'accoglimento nel diritto nazionale, gli apparecchi elettrici e elettronici diventati inservibili devono essere raccolti separatamente ed essere inviati a riutilizzazione ecologica, è quindi necessario conferirlo in appositi contenitori predisposti dalle Amministrazioni comunali presso piazzole di raccolta differenziata oppure renderlo al venditore all'atto dell'acquisto di un apparecchio nuovo. Il produttore dell'apparecchio è direttamente o indirettamente coinvolto nel riutilizzo, nel riciclaggio e nelle altre forme di recupero dei RAEE. Si evidenziano i potenziali effetti negativi sull'ambiente e sulla salute nel caso di non corretto smaltimento dell'apparecchiatura in presenza di sostanze pericolose nei RAEE o di uso improprio delle stesse apparecchiature o di parti di esse. La normativa in materia di smaltimento di rifiuti RAEE prevede sanzioni per chi effettua smaltimento abusivo.

Condizioni di garanzia a norma di legge

Tutti i nostri apparecchi sono stati sottoposti ad accurati collaudi e sono coperti da garanzia. La garanzia decorre dalla data di acquisto. In caso di riparazione dell'apparecchio, durante il periodo di garanzia, è necessario allegare una copia della ricevuta di acquisto. **La garanzia è valida se** l'apparecchio presenta evidenti difetti di fabbricazione e le istruzioni contenute nel presente manuale sono state rispettate. **La garanzia non è valida se** l'apparecchio presenta evidenti segni di manomissione o è stato utilizzato in modo inappropriato. **Sono escluse da garanzia** le parti soggette a normale usura. **Il costruttore declina ogni responsabilità per eventuali danni a persone o cose causati da cattiva installazione o uso improprio dell'apparecchio.**



DICHIARAZIONE DI CONFORMITÀ CE

C.D.F. Consorzio Distributori Ferramenta con sede in Roma, Piazza di Villa Carpegna 43
dichiara sotto la propria responsabilità che:

La macchina: **Smerigliatrice SM2400**
Marca: **EXCEL**
Modello: **6565**
Potenza netta installata: **2500W**
Codice: **CDF06383**

Ai sensi delle seguenti Direttive:

2006/42 CE (Macchine)
2014/30 UE (Compatibilità Elettromagnetica)
2011/65 UE e 2015/863 UE (RoHS)

È conforme ai requisiti essenziali di sicurezza e di tutela della salute di cui alle Direttive UE sopra riportate, nonché ai requisiti delle Norme:

EN 62841-1:2015+AC:2015+A11:2022
EN IEC 62841-2-3:2021+A11:2021
EN IEC 55014-1:2021
EN IEC 55014-2:2021
EN IEC 61000-3-2:2019/A1:2021
EN 61000-3-3:2013/A2:2021

Persona responsabile autorizzata a costituire e redigere il Fascicolo Tecnico:
Franco Stramaglia, c/o Unità Locale Sede Operativa C.D.F. Via Villetta Strà 12, 13881 Cavaglià (BI)

Roma, 16 luglio 2024

**Il Presidente
Franco Stramaglia**

Persona autorizzata a redigere la Dichiarazione di Conformità: Franco Stramaglia Presidente del C.D.F.

**Le descrizioni e le illustrazioni contenute nel presente manuale si intendono non rigorosamente impegnative.
La ditta si riserva il diritto di apportare modifiche o variazioni ai prodotti senza nessun tipo di preavviso.
La riproduzione anche parziale del presente manuale è vietata secondo termini di legge.**

C.D.F. Consorzio Distributori Ferramenta – Sede Legale: Piazza di Villa Carpegna 43 – 00165 Roma – Italia
Unità Locale Sede Operativa: Via Villetta Strà 12 – 13881 Cavaglià (BI) – Italia – www.cdfgroup.it – contatti@cdfgroup.it
Made in China