

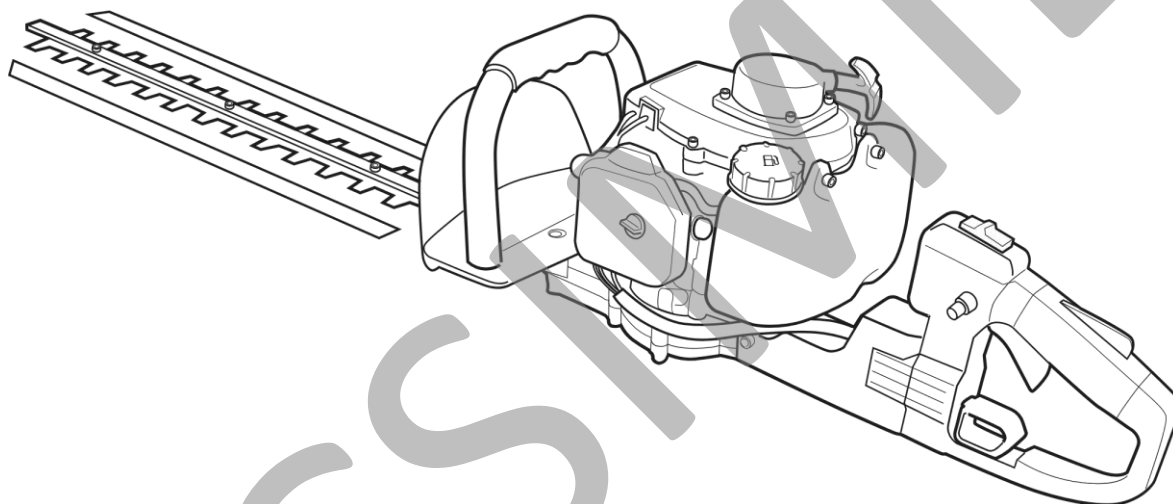
MEXCEL

exceltools.it

TAGLIASIEPI TS60

motore a scoppio

Modello TKXZ1E32-1 – Codice CDF00784



MANUALE D'USO



(Istruzioni originali)

CONSERVARE E LEGGERE ATTENTAMENTE IL PRESENTE MANUALE PRIMA DI ASSEMBLARE, INSTALLARE, METTERE IN FUNZIONE O EFFETTUARE LA MANUTENZIONE DEL PRODOTTO DESCRITTO. PROTEGGERE SE STESSI E GLI ALTRI OSSERVANDO TUTTE LE INFORMAZIONI RELATIVE ALLA SICUREZZA. LA MANCATA OSSERVANZA DELLE ISTRUZIONI POTREBBE DARE LUOGO A DANNI PERSONALI E/O RELATIVI AL PRODOTTO, NONCHÉ AL DECADIMENTO DELLA GARANZIA. IL PRESENTE MANUALE DEVE SEGUIRE IL PRODOTTO PER TUTTA LA SUA VITA, E DEVE ESSERE CONSULTATO PER FUTURO RIFERIMENTO. QUESTO MANUALE È STATO REDATTO PER CONSENTIRLE DI CONOSCERE BENE LA SUA MACCHINA E DI USARLA IN CONDIZIONI DI SICUREZZA ED EFFICIENZA; NON DIMENTICHI CHE ESSO È PARTE INTEGRANTE DELLA MACCHINA STESSA, LO TENGA A PORTATA DI MANO PER CONSULTARLO IN OGNI MOMENTO E LO CONSEGNI ASSIEME ALLA MACCHINA IL GIORNO IN CUI DOVESSE CEDERLA O PRESTARLA AD ALTRI.



ATTENZIONE! AL MOMENTO DELL'APERTURA DELLA CONFEZIONE ASSICURARSI CHE I SACCHETTI IN PLASTICA, OVE PRESENTI, SIANO FUORI DALLA PORTATA DEI BAMBINI! PERICOLO DI SOFFOCAMENTO!

DESCRIZIONE E DESTINAZIONE D'USO

Tagliasiepi macchina con motore a scoppio 2 tempi. Portata a mano da un operatore, con fonte di potenza e attrezzo integrati, dotata di lame alternative in metallo. Il tagliasiepi è destinato a tagliare e dare forma a siepi, cespugli e vegetazione simile.

Il prodotto potrà venire di seguito chiamato con le seguenti definizioni: prodotto, apparecchio, macchina o con il suo nome per definizione tagliasiepi

⚠ ATTENZIONE! Per un uso corretto e in sicurezza utilizzare solo dopo aver consultato attentamente il presente manuale. Esso descrive il funzionamento del prodotto, il suo utilizzo e tutte le operazioni di manutenzione ordinaria che possono essere effettuate dall'utente.

1. SPIEGAZIONE DEI SIMBOLI PRESENTI SUL PRODOTTO E SUL MANUALE



Consultare il manuale di istruzioni prima dell'uso.



Il presente prodotto è conforme alle vigenti direttive UE.



Avviso generale di attenzione.



Indossare Dispositivi di Protezione Individuali: occhiali, cuffie, elmetto protettivo



Utilizzare guanti di protezione DPI.



Indossare calzature protettive DPI.



Pericolo lancio detriti.. Non urtare oggetti che possono essere scagliati.



Pericolo. Non inalare i gas di scarico.



Pericolo incendio o esplosione. Non avvicinare fiamme libere. Non rifornire a motore acceso e/o caldo. Non fumare.



Potenza acustica massima garantita dB(A) secondo le vigenti direttive UE.



Non toccare il motore durante e dopo l'uso. Superfici bollenti. Rischio di ustioni. Lasciare raffreddare Completamente

2. NORME DI SICUREZZA GENERALI

Avvertenze

Questo manuale è redatto in originale ed è parte integrante del prodotto. L'osservanza delle istruzioni e l'utilizzo dei mezzi di protezione individuale riducono i rischi ma non li eliminano. Usare il prodotto solo nei modi descritti in questo manuale e non usarlo per scopi a cui non è destinato. La mancata osservanza delle istruzioni può dare luogo a incidenti e/o lesioni personali oltre che danni a cose ed al prodotto stesso. Non rispettare queste istruzioni solleva il produttore da ogni responsabilità in caso di danni a persone, animali, cose e/o alla macchina stessa.

Area di lavoro

- Tenere pulita e ben illuminata l'area di lavoro. Le aree ingombre e buie possono provocare incidenti. Non utilizzare il tagliasiepi in tutti i casi in cui non si riesca ad avere un controllo visuale dell'area di lavoro (es. di notte, in caso di nebbia, in caso di forte vento).
- Non azionare il tagliasiepi in atmosfere esplosive, in presenza di liquidi, gas o polveri infiammabili. Il tagliasiepi può essere una sorgente di innesco in grado di provocare l'accensione di polveri o vapori infiammabili.
- Tenere i bambini e i passanti a distanza durante l'azionamento del tagliasiepi.

Sicurezza personale

- Evitare le distrazioni. Un momento di disattenzione durante l'azionamento di utensili di questo tipo può dar luogo a serie lesioni personali. Limitare il tempo in cui il taglia siepi viene utilizzato continuamente a circa 30-40 minuti per sessione e riposare per 10-20 minuti tra due sessioni di lavoro. Non lavorare con il taglia siepi complessivamente per più di 2 ore al giorno.
- Usare dispositivi di protezione individuale. Indossare sempre protezioni per gli occhi. L'uso appropriato di dispositivi di protezione individuale riduce la possibilità di subire lesioni personali. Lavorando con il taglia siepi è consigliato l'utilizzo di cuffie antirumore protettive DPI, abbigliamento protettivo e calzature robuste e non scivolose protettive DPI.
- Tenere un kit di primo soccorso nelle vicinanze. Rimuovere qualsiasi ingombro prima di iniziare il lavoro.
- Non sbilanciarsi. Mantenere sempre la posizione e l'equilibrio appropriati. Questo permette di controllare meglio l'utensile in situazioni impreviste.
- Tenere capelli, indumenti e guanti distanti dalle parti in movimento. Vestiti larghi, gioielli o capelli lunghi possono impigliarsi nelle parti in movimento. Raccogliere i capelli lunghi.
- È noto che lavorazioni in cui si impugnano utensili vibranti o materiali sottoposti a vibrazioni o impatti, possono indurre un insieme di disturbi neurologici e circolatori digitali e lesioni osteoarticolari a carico degli arti superiori, definito con termine unitario "Sindrome da Vibrazioni Mano/Braccio". Con l'utilizzo prolungato o regolare di taglia siepi è necessario monitorare le condizioni delle proprie mani e dita. Se alcuni sintomi come la riduzione della sensibilità nelle mani diventano evidenti rivolgersi immediatamente al proprio medico.

Uso e manutenzione

- Prima di iniziare controllare che tutte le viti e i dadi del taglia siepi siano ben serrati. Controllare che tutte le leve di comando e i dispositivi di sicurezza siano fissati accuratamente e che siano perfettamente efficienti.
- Attenzione, il taglia siepi non è adatto all'uso da parte dei bambini.
- Effettuare la manutenzione necessaria sul taglia siepi. Verificare il possibile errato allineamento o bloccaggio delle parti in movimento, la rottura delle parti e qualsiasi altra condizione che possa influenzare il funzionamento. Far riparare le parti danneggiate prima di utilizzare la macchina. Numerosi incidenti sono provocati proprio dal cattivo stato di manutenzione.
- Verificare che non vi siano perdite di carburante.
- Mantenere puliti e affilati gli strumenti di taglio. Strumenti di taglio in buone condizioni di manutenzione e con bordi di taglio affilati soffrono di blocchi con minore probabilità e sono più facili da controllare.
- Il taglia siepi è destinato unicamente a tagliare siepi, cespugli e arbusti. Non tentare di tagliare nessun altro genere di materiale. Un altro uso del taglia siepi, non incluso in questo manuale, può danneggiare l'attrezzo o ferire seriamente l'operatore. Assicurarsi che la vegetazione da tagliare sia priva di oggetti estranei.
- Tenere l'impugnatura del taglia siepi sempre pulita e asciutta per evitare il possibile scivolamento e facilitare la presa sulla macchina. Mantenete le mani pulite, asciutte e libere da olio e carburante.
- Fare attenzione al contraccolpo. Esso consiste in uno scatto nel senso di movimento della macchina che può aver luogo quando la lama si impiglia in un oggetto fisso. Il contraccolpo potrebbe far perdere il controllo del taglia siepi. Fare molta attenzione nel tagliare vegetazione robusta.
- Maneggiare il combustibile con cautela. Asciugare con un panno asciutto le zone bagnate dal carburante eventualmente fuoriuscito dal serbatoio prima di accendere il motore, ed allontanarsi di almeno 5 m il taglia siepi dal punto di rifornimento del carburante. Eliminare tutte le sorgenti di scintille o fiamme (es. sigarette, fiamme libere ecc.) nell'area dove il carburante viene miscelato, versato o immagazzinato.
- Prima di iniziare a usare il taglia siepi, si raccomanda di prendere confidenza con l'utilizzo dell'apparecchiatura.
- Utilizzare attrezzi e ricambi originali. Le parti di ricambio non idonee possono danneggiare la macchina e nuocere alla sicurezza.
- Arrestare il motore nei seguenti casi:
 - Ogni qualvolta il taglia siepi debba essere lasciato privo di sorveglianza.
 - Prima di fare il pieno di carburante.
 - Durante gli spostamenti fra zone di lavoro.
- Far riparare il prodotto da tecnici qualificati e usare ricambi originali per garantire la sicurezza del prodotto.

Uso improprio

- Non forzare il taglia siepi. Usare l'utensile adatto per l'operazione da eseguire. L'utensile appropriato permette di eseguire il lavoro con maggiore efficienza e sicurezza senza superare i parametri d'uso di progetto.
- Non usare il taglia siepi se i dispositivi di comando non si azionano correttamente. Qualsiasi macchina che non può essere controllata è pericolosa e deve essere sottoposta a riparazioni.
- Non azionare mai il taglia siepi con una mano sola o lavorando su scale o scalini. Afferrare saldamente con il pollice e le altre dita le maniglie, stringendole con fermezza. Prima di accendere il taglia siepi controllare che la lama di taglio non sia a contatto con altri oggetti.
- Lavorare solo in ambienti ben aerati. Non utilizzare il taglia siepi in luoghi chiusi. I gas di scarico potrebbero saturare l'ambiente.
- Non fumare durante il rifornimento di carburante, né durante il lavoro con il taglia siepi.
- Non utilizzare il taglia siepi nei seguenti casi:
 - Se altre persone, in particolar modo bambini o animali, si trovano nelle vicinanze.

- Se l'utilizzatore ha assunto medicinali, alcool o droghe che possono alterare i riflessi, ridurre l'attenzione e la capacità visiva.
- In condizioni di stanchezza o di malessere.
- In assenza dei dispositivi di sicurezza e di protezione o con tali dispositivi danneggiati.
- In prossimità di strade percorse da veicoli.
- In condizioni fisiche precarie.
- Non tentare di modificare il tagliaiepi, ciò potrebbe compromettere in modo grave la sicurezza dell'operatore esponendolo a incidenti, a ferite gravi, oltre a danneggiare il tagliaiepi e ad invalidarne la garanzia.
- Non utilizzare il prodotto:
 - In condizioni di cattivo tempo.
 - Su pendii ripidi o in luoghi ove non vi siano punti di appoggio sicuri e quindi scivolosi.
 - Di notte o in luoghi bui con scarsa visibilità.
- Non usare il correndo o camminando velocemente. Non per fini diversi da quelli menzionati nel manuale.
- Non modificare le regolazioni del motore per aumentarne il numero massimo dei giri.
- Non usare il prodotto con una mano sola. Le dita di ogni mano devono afferrare saldamente le impugnature.

Rischi residui

- Riporre il tagliaiepi inutilizzato fuori della portata dei bambini e non permetterne l'uso a persone inesperte o che non conoscano queste istruzioni. Il tagliaiepi può essere pericoloso se utilizzato da persone inesperte.
- Usare il tagliaiepi e gli accessori in conformità con queste istruzioni tenendo conto delle condizioni di lavorazione e dell'operazione da eseguire. L'uso della macchina per operazioni diverse da quelle previste può dare luogo a situazioni pericolose.
- Una volta avviato il motore, verificare che non ci siano vibrazioni o rumori anomali. Non utilizzare il prodotto se ci sono vibrazioni o rumori anomali. Incidenti che provocano la caduta o la rottura di parti possono causare ferite o lesioni gravi.
- I gas di scarico provenienti dal motore contengono gas tossici. Non utilizzare il prodotto in ambienti chiusi o scarsamente ventilati. I gas di scarico possono provocare avvelenamento.
- Non toccare la marmitta, la candela, la trasmissione angolare e altri componenti ad alta temperatura durante il funzionamento del prodotto e per qualche tempo dopo averlo spento. Il contatto con componenti ad alta temperatura potrebbe causare ustioni.
- Corpi estranei rimbalzati dall'accessorio di taglio o fili e altri materiali attorcigliati attorno al prodotto potrebbero causare un incidente o lesioni gravi.

Altre precauzioni di sicurezza

Vibrazioni e freddo

Si ritiene che una condizione definita fenomeno di Raynaud, che colpisce le dita di alcune persone, sia causata dall'esposizione alle vibrazioni e al freddo.

Di conseguenza, il tagliaiepi è dotato di imbottiture antiurto ideate per ridurre l'intensità delle vibrazioni trasmesse attraverso le impugnature.

L'esposizione a freddo e vibrazioni può causare formicolio e bruciore seguiti da pallore e intorpidimento delle dita. Si consiglia vivamente di osservare le seguenti precauzioni in quanto non si conosce l'esposizione minima che causa i disturbi.

- Tenere il corpo caldo, soprattutto testa, collo, piedi, caviglie, mani e polsi.
- Mantenere una buona circolazione del sangue facendo vigorosi esercizi con le braccia durante frequenti pause di lavoro ed evitare di fumare.
- Limitare il numero di ore di lavoro con il tagliaiepi.
- Cercare di impegnare parte del lavoro quotidiano con operazioni diverse da quelle che prevedono l'uso del tagliaiepi.
- Indossare guanti robusti e antisdrucchiolo per una migliore presa e per una maggiore protezione dal freddo e dalle vibrazioni.

Se si accusano disagi e disturbi e se si riscontrano arrossamenti e gonfiore delle dita seguiti da pallore e perdita di sensibilità, rivolgersi al proprio medico prima di esporsi di nuovo al freddo e alle vibrazioni.

Lesioni da sforzi ripetitivi

Si ritiene che l'uso eccessivo dei muscoli e dei tendini di dita, mani, braccia e spalle possa causare dolore, gonfiore, intorpidimento, debolezza e fortissimi dolori nelle zone menzionate.

Per ridurre il rischio di lesioni da sforzi ripetitivi:

- Evitare di usare il polso piegato, allungato o girato. Cercare di mantenere dritto il polso.
- Inoltre, afferrare il tagliaiepi con l'intera mano e non solo con il pollice e l'indice.
- Fare pause a intervalli regolari per ridurre al minimo movimenti ripetuti e far riposare le mani.
- Ridurre la velocità e la forza con cui il movimento ripetitivo viene eseguito.
- Fare esercizi per rafforzare i muscoli della mano e del braccio.

Consultare un medico se si accusano formicolio, intorpidimento o dolori nelle dita, nelle mani, nei polsi o nelle braccia.

Per la massima sicurezza indossare indumenti protettivi e dispositivi di protezione individuale.



Indossare guanti antitaglio, pantaloni lunghi, non indossare abiti larghi.
Non indossare cravatte, gioielli o vestiti poco aderenti che potrebbero restare impigliati nella macchina.
Durante l'utilizzo del tagliasiepi indossare sempre pantaloni lunghi e resistenti allo scopo di proteggere l'utilizzatore da sassi od altri oggetti scagliati dalle lame.

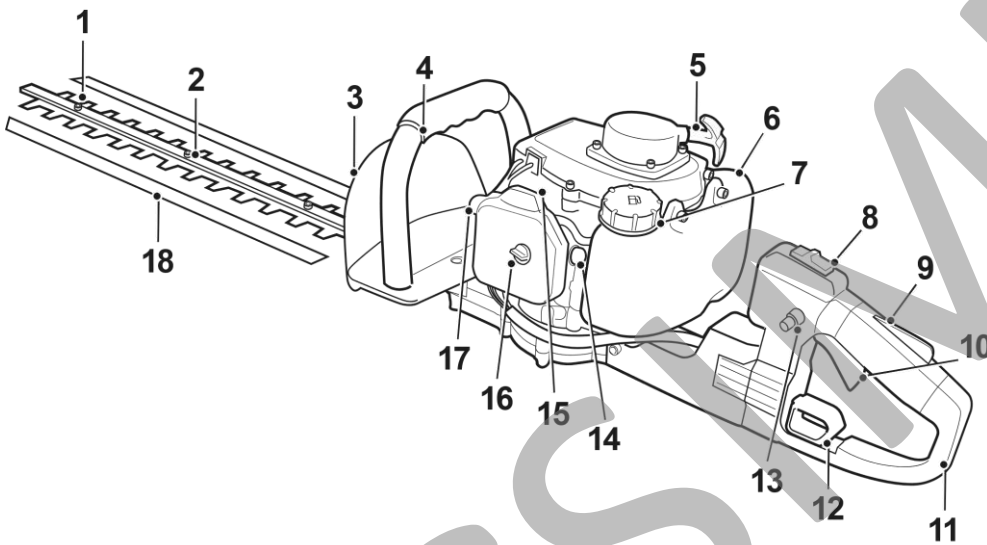


Indossare calzature di sicurezza chiuse ed antiscivolo, con punta in acciaio. Non indossare sandali, ciabatte o similari.
Non utilizzare il tagliasiepi quando si è scalzi o si indossano sandali o scarpe aperte.



Lavorare sempre indossando occhiali protettivi o maschere protettive, per evitare che rami, terriccio o detriti vengano scagliati dalla lama negli occhi dell'operatore. Occhiali da vista o da sole non sono occhiali protettivi. Qualora vi sia rischio di caduta oggetti (rami, pietre ecc.), proteggere la testa con un casco antinfortunistico.

3. ELENCO DELLE PARTI



1. Lama
2. Protezione lama
3. Schermo di sicurezza
4. Impugnatura anteriore
5. Avviamento
6. Serbatoio carburante
7. Tappo serbatoio
8. Interruttore ON/OFF
9. Consenso acceleratore
10. Acceleratore
11. Impugnatura posteriore
12. Rotazione maniglia
13. Blocco acceleratore
14. Primer
15. Starter
16. Copertura filtro aria
17. Pipetta candela e Candela
18. Copertura lama

4. DISIMBALLAGGIO DEL PRODOTTO

Estrarre con cura dalla scatola l'apparecchio ed i suoi accessori. Assicurarsi della presenza e della integrità di tutte le sue parti. Non gettare via l'imballo prima di aver verificato il corretto funzionamento dell'apparecchio.

⚠ ATTENZIONE: In caso di assenza di una o più parti, contattare il rivenditore e reintegrarle prima di usare il prodotto. In caso contrario può esservi il rischio di danni personali ed all'apparecchio stesso.

5. ASSEMBLAGGIO

⚠ Prima di qualsiasi operazione di manutenzione o di pulizia assicurarsi che il tagliasiepi sia spento. La lama è un accessorio di taglio! Indossare guanti di protezione per evitare di ferirsi.

Il tagliasiepi è fornito completamente assemblato; nel caso in cui la protezione lama non fosse ancora assemblata:

- Svitare i bulloni presenti sulla lama (1).
- Appoggiare la protezione lama (2) sulla lama.
- Avvitare saldamente i bulloni presenti sulla lama in modo che la protezione della lama si trovi fra i bulloni e la lama.

6. CARBURANTE



⚠ AVVERTENZA Il carburante è altamente infiammabile! Durante l'uso del prodotto, il rifornimento, il trasporto, la movimentazione e il rimessaggio di carburante, non fumare e tenersi lontano da fiamme, scintille, cavi elettrici e fonti di calore in genere. Prima di effettuare il rifornimento, spegnere il motore e lasciare che si raffreddi. Scegliere una superficie sgombra all'aperto dove effettuare il rifornimento. Allontanarsi di almeno 3 metri, dal punto in cui è stato effettuato il rifornimento, prima di avviare il motore.

Preparazione della miscela

La miscela deve essere preparata utilizzando: **Benzina Verde (numero di ottani non inferiore a 90) miscelata con Olio a 2 tempi preferibilmente sintetico.**

Miscela - Percentuale di olio

Tipo di olio – Motore 2T	Rodaggio prime 20 ore	Dopo rodaggio
Sintetico (classe JASO FC o FD)	3%	2%
Minerale	5%	4%



Per ridurre il rischio di incendio o provocarsi ustioni, maneggiare il carburante con cura.

- Non utilizzare per nessun motivo olio per motori a 4 tempi. Usare solo olio per motori a 2 tempi. La lubrificazione sarà ottimale garantendo al motore una vita più lunga.
- La miscela può essere usata solo durante le tre settimane che seguono la sua preparazione.
- Le emissioni di scarico sono controllate da parametri e componenti fondamentali del motore (ad esempio carburazione, fasatura di accensione e fasatura delle luci) senza l'aggiunta di altri componenti o l'introduzione di un materiale inerte durante la combustione.
- Questi motori sono omologati per funzionare con benzina senza piombo. L'uso di benzine senza piombo è necessario per la vostra salute e per la protezione dell'ambiente.
- Benzine e/o oli di scarsa qualità possono danneggiare i tubi e il serbatoio del carburante.
- Non utilizzare olio miscelato BIA o TCW destinato a motori a 2 tempi raffreddati ad acqua.



La miscela benzina/olio deve essere preparata servendosi di una tanica specifica per il trasporto e la conservazione di carburanti. Non utilizzare altri tipi di contenitore, quali bottiglie o taniche per alimenti, la cui composizione è inadeguata alla conservazione degli idrocarburi. È assolutamente necessario **preparare la miscela benzina/olio nell'apposita tanica prima di inserirla nel serbatoio**, non inserire la benzina e l'olio direttamente nel serbatoio del tagliasiepi. **Per ottenere una corretta miscelazione, l'olio deve essere messo nella tanica dopo la benzina.**

Mescolare la miscela nella tanica e nel serbatoio del carburante prima dell'uso. Annotare il contenuto all'esterno del contenitore per identificarlo facilmente.

È necessario eseguire questa operazione in un ambiente aperto mentre il motore è spento e lontano da fiamme o scintille. Non versare carburante in locali chiusi. Non fumare.

Rifornimento carburante

Per riempire il serbatoio carburante, svitare il tappo rifornimento miscela e versarvi la miscela benzina-olio (riempire per $\frac{3}{4}$ il serbatoio per permettere l'espansione dei gas generati dalla miscela). Usare un imbuto per non versare la miscela al di fuori del serbatoio. Qualora ciò dovesse avvenire, asciugare le parti interessate strofinando con un panno asciutto, spostarsi di 5 metri e avviare il tagliasiepi. Serrare bene i tappi del serbatoio del carburante e del recipiente del carburante dopo il rifornimento.



7. UTILIZZO

⚠ IMPORTANTE!

- È pericoloso utilizzare il tagliasiepi che abbia qualche parte danneggiata o mancante. Prima di avviare il tagliasiepi, assicurarsi che tutte le parti, inclusa la lama, siano installate propriamente.
- Verificare i regolamenti locali sull'emissione acustica ammessa.
- Controllare che tutte le viti e i dadi del tagliasiepi siano ben serrati. Controllare che tutte le leve di comando e i dispositivi di sicurezza siano fissati e che siano perfettamente efficienti.
- Non avviare il tagliasiepi tenendolo in mano. Pericolo lesioni personali.
- Attenzione durante la fase di accensione. Tenersi lontani dalla lama, inizia a girare all'accensione del motore. Appena avviato il motore metterlo in folle schiacciando l'acceleratore (10).
- Prima di avviare il motore, assicurarsi che la lama del tagliasiepi non sia in contatto con oggetti.

Avviamento a freddo

Riempire il serbatoio di carburante. Posizionare il tagliasiepi a terra su una superficie piana.

1. Posizionare la leva dello starter (15) sul simbolo .
2. Premere da 7 a 10 volte il primer (14) finché il carburante non fluisce nel bulbo.
3. Posizionare su "I" l'interruttore accensione (8).
4. Premere la leva consenso (9) e la leva dell'acceleratore (10). Bloccare l'acceleratore nella posizione di avviamento premendo il pulsante di blocco (13) e rilasciare l'acceleratore (10).
5. Impugnare con la mano destra l'impugnatura anteriore (4), tenendo il tagliasiepi ben fermo a terra (vedi figura a lato).
6. Tirare la corda di avviamento (5) fino ad un primo punto di resistenza (ca. 10 cm) quindi tirare con vigore per 4 volte finché il motore si avvia.
7. Quando il motore è avviato "aprire" immediatamente lo starter (15) posizionando la leva su .
8. Premere e rilasciare l'acceleratore (10) per mettere il motore in folle.
9. Lasciare che il motore si riscaldi a regime minimo per 30" prima di iniziare a lavorare.
10. Se il motore non parte ripetere i punti 6-7 e/o precedenti.

NOTA Tirare la corda di avviamento in modo dritto, in modo tale che non sfregi contro l'occhio di uscita. L'eventuale frizione nel tempo potrebbe danneggiare proprio la corda di avviamento.

NOTA Se il motore non si avvia consultare anche il capitolo "Risoluzione problemi".

Avviamento a caldo

Nel caso il motore non sia rimasto spento per più di 15-20 minuti è possibile seguire la procedura per l'accensione a caldo seguendo i punti sopra: 1, 4, 5, 6, 7, 9, 10.

Spegnere il motore

Lasciare l'acceleratore facendo girare il motore in folle per qualche minuto. Quindi portare l'interruttore (8) su OFF "0" (posizione di arresto).

In caso di emergenza si può arrestare il motore immediatamente portando l'interruttore (8) su OFF "0".

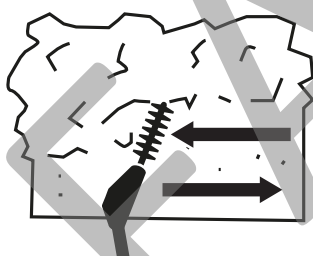
Taglio

Per il taglio non far lavorare mai la macchina con un basso numero di giri.

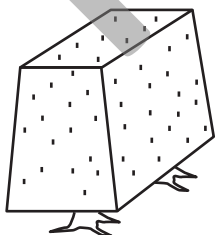
Per tagliare vegetazione molto densa, il modo più efficace consiste nel realizzare ampi e decisi movimenti spingendo la parte tagliente della lama dritto contro i rami. Una lieve inclinazione in basso nella direzione del movimento consentirà di ottenere risultati migliori.

È consigliabile utilizzare un filo teso con funzione di guida posizionato subito sotto la linea di taglio.

NOTA: Lavorare sul lato della siepe per lunghi periodi a serbatoio non completamente pieno può comportare lo stallo motore.



Potare prima i lati della siepe o dell'albero e in seguito potare la parte superiore o cima. Partire sempre dal basso e tagliare con movimenti orizzontali, salendo man mano verso l'alto.



Per una corretta insolazione delle foglie è necessario dare una forma trapezoidale alla siepe, con lati spioventi e base più larga della cima

Rotazione impugnatura

⚠ ATTENZIONE: Questa operazione può essere effettuata unicamente a macchina ferma.

Al fine di agevolare il controllo ed il comando del tagliaiepi, la macchina è stata equipaggiata di una impugnatura girevole in modo tale che possa essere regolata in 5 differenti posizioni.

Per fare questo tirare la leva di rotazione (12), ruotare l'impugnatura (11) e rilasciare la leva di rotazione in modo tale che ritorni in posizione di blocco.

8. MANUTENZIONE

⚠ ATTENZIONE! Gli interventi non indicati su questo manuale devono essere effettuati da personale qualificato.

Le operazioni sulla macchina devono essere effettuate a motore freddo e candela scollegata.

Lama di taglio

La lama è realizzata in acciaio temprato e normalmente non è necessario ricorrere all'affilatura.

Se durante l'uso, la lama colpisce parti metalliche, pietre o altri oggetti duri questo può creare delle tacche sulla lama. limare queste tacche solo se creano impedimento al movimento della lama: usare una lima fine o una pietra da affilatura fine per rimuovere lo tacca.

- Assicurarsi che la lama sia sempre ben oliata.
- Ogni 2 ore di utilizzo, lubrificare le lame (per utilizzo normale il grasso è HG-#10).
- Ogni 20 ore di utilizzo si consiglia di aggiungere lubrificante anche alle altre componenti meccaniche: questa operazione può essere eseguita collegando un ingrassatore alla testina posta sul carter ingranaggi.
- Durante l'utilizzo del tagliaiepi, è possibile che le viti che uniscono le lame acquisiscano un gioco eccessivo a causa dell'abrasione o delle vibrazioni prodotte durante l'uso. Si consiglia quindi di verificare sempre lo stato delle lame e la distanza tra di esse ed eventualmente di intervenire per ripristinare la distanza ottimale.

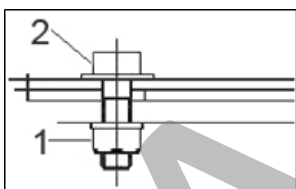
Regolazione delle lame

⚠ ATTENZIONE! Effettuare questa operazione indossando guanti protettivi antitaglio.

Dopo aver usato l'apparecchio per un certo periodo di tempo, è consigliabile controllare ed eventualmente regolare la distanza tra le lame (la distanza dovrebbe essere di 0,2/0,3 mm).

Una distanza maggiore pregiudicherà la qualità del taglio.

Una distanza inferiore invece aumenterà eccessivamente l'attrito tra le due lame, sottoponendo l'intera macchina ad uno sforzo eccessivo che può danneggiarla.



1. Allentare il dado di bloccaggio (1).
2. Ruotare il bullone di regolazione (2) in senso orario fino a fine corsa, quindi effettuare un terzo di giro in senso antiorario.
3. Serrare il dado di bloccaggio tenendo fermo il bullone di regolazione.
4. Lubrificare la lama con grasso specifico.
5. Accendere il motore, lasciare muovere le lame ad alta velocità per 1 min.
6. Spegnerne l'apparecchio ed attendere alcuni secondi per assicurarsi che le lame siano completamente ferme; quindi, toccare la testa del bullone di regolazione 2 (NON LA LAMA!) con la mano; se il calore non è eccessivo allora la regolazione è stata eseguita correttamente; se si surriscalda troppo si consiglia di ripetere l'operazione.

Quando il motore è in funzione, tenere le mani lontane dalla lama.

Filtro dell'aria

Se il filtro dell'aria è sporco, fornisce meno aria al carburatore riducendo le prestazioni e la corretta combustione del motore. È quindi essenziale controllarne periodicamente la corretta pulizia circa ogni 25 ore d'uso, e se necessario pulirlo. Nel caso si lavori in luoghi polverosi, la frequenza dei controlli deve essere intensificata.

Allentare il bottone presente sul coperchio (16) e rimuovere il coperchio del filtro aria (16). Togliere gli elementi del filtro ed eliminare la polvere. Rimontare gli elementi correttamente.

NOTA Non pulire il filtro dell'aria con benzina o solventi infiammabili. Usare aria compressa o scuoterlo.

Pulizia

Pulire le plastiche con un panno umido. Evitare che liquidi entrino nella macchina. Non usare prodotti aggressivi.

Cilindro

Pulire periodicamente le alette del cilindro per mantenere efficiente il sistema di raffreddamento. Effettuare l'operazione a motore freddo, utilizzando un getto di aria compressa, o un pennello.

Candela

Controllare la candela ogni 10 ore di lavoro. Se necessario pulire gli elettrodi con una spazzola d'acciaio e portare a 0,6 mm la distanza fra gli elettrodi.

Sostituirla se danneggiata o consumata con una candela di tipo L8RTF o equivalente. Se è disponibile una chiave dinamometrica, rispettare una coppia di serraggio di 12-15 N/m per fissare la candela.

Ingrassaggio riduttore

Il riduttore deve essere lubrificato ogni anno all'inizio della stagione di utilizzo tramite l'apposito nipplo. Inserire la pistola di ingrassaggio idonea nel nipplo e dare tre colpi di grasso.

Se il tagliasiepi viene utilizzato spesso, intensificare la frequenza di ingrassaggio.

Regolare il cavo dell'acceleratore

Se non si riesce a raggiungere la velocità massima del motore potrebbe essere necessario aggiustare il cavo dell'acceleratore.

Prima di tutto controllare che vi sia una completa apertura del carburatore con l'acceleratore pienamente schiacciato. Questo avviene se la leva di apertura del carburatore si arresta sulla sua battuta ad acceleratore pienamente schiacciato. In caso contrario deve essere regolato:

- Svitare il dado per qualche giro.
- Svitare la vite di regolazione fino a che la leva raggiunge la sua battuta.
- Fissare il dado.

9. TRASPORTO E RIPONIMENTO

⚠ Seguire le indicazioni di rimessaggio per evitare formazione di depositi nel carburatore e conseguente difficoltà di accensione con possibili danni alla macchina.

Rimessaggio a lungo termine:

1. Lasciare che il motore si raffreddi prima di rimuovere il carburante dal serbatoio.
2. Accendere il motore in folle fino a spegnimento, per consumare tutti i residui di carburante.
3. Lasciare raffreddare il motore. Rimuovere la candela. Versare 1-2 ml di olio motore a 2 tempi dal foro della candela dentro il cilindro, agire sulla corda di avvio per 2-3 volte. Rimontare la candela.
4. Usare un panno morbido leggermente imbevuto di olio motore per pulire tutte le superfici esterne del motore, porre il motore in un luogo asciutto, ventilato e lontano da sostanze sorgenti di accensione e sostanze infiammabili fino al prossimo utilizzo.
5. Fertilizzanti e altri prodotti per il giardinaggio possono contenere sostanze corrosive. Non riporre il tagliasiepi vicino a questi prodotti.

Per l'inizio della stagione:

1. Rimuovere la candela e agire sulla corda di avvio per 2-3 volte per pulire il cilindro dall'olio.
2. Pulire la candela (oppure sostituirla).
3. Riempire il serbatoio di miscela e accendere il motore con la procedura "a freddo".

Rimessaggio a breve termine:

Non riporre il tagliasiepi con carburante nel serbatoio in un ambiente in cui i vapori del carburante potrebbero entrare in contatto con una fiamma, una scintilla o una fonte di forte calore.

Per ridurre i rischi di incendio, liberare il tagliasiepi da foglie, fili d'erba e olio superfluo, in particolare il motore e le sue alette di raffreddamento, la marmitta ed il serbatoio del carburante.

Trasporto

- Per trasportare la macchina applicare la protezione lama e utilizzare sempre il suo imballo.
- All'interno del veicolo, fissare il prodotto con cinghie per evitare spostamenti improvvisi.
- Svuotare il serbatoio e assicurarsi che l'interruttore di accensione (2) sia su OFF.

⚠ Per trasportare il tagliasiepi, applicare sempre la protezione della lama in dotazione.

10. SMALTIMENTO

Per lo smaltimento della macchina e del materiale di imballaggio attenersi alle normative vigenti al momento della dismissione. Il rifiuto originato da nucleo domestico (o di origine analoga) può essere conferito a sistemi di raccolta differenziata dei rifiuti urbani.

Lo smaltimento di olio esausto o miscela scaduta deve essere effettuato un centro di raccolta autorizzato. Non riversare sostanze pericolose nelle fognature, nei canali di scolo o sul suolo. Verificare le disposizioni del proprio comune.

11. RISOLUZIONE DEI PROBLEMI

PROBLEMI	CAUSE	SOLUZIONI
IL MOTORE NON PARTE	PROCEDURA ACCENSIONE NON ESEGUITA CORRETTAMENTE	Rieseguire la procedura di accensione.
	CANDELA DIFETTOSA	Pulire o sostituire la candela
	IL CARBURATORE MAL REGOLATO	Contattare un centro assistenza.
IL MOTORE PARTE MA NON SVILUPPA TUTTA LA POTENZA	LA LEVA ARRICCHITORE È CHIUSA	Aprire la leva dell'arricchitore.
	FILTRO DELL'OLIO SPORCO	Pulire il filtro dell'olio.
	IL CARBURATORE È MAL REGOLATO	Contattare un centro assistenza autorizzato.
IL MOTORE NON FUNZIONA IN MODO REGOLARE	APERTURA DELL'ELETTRODO DELLA CANDELA NON CORRETTA	Pulire la candela e aggiustare l'apertura della candela oppure sostituirla.
	IL CARBURATORE MAL REGOLATO	Contattare un centro assistenza.
FUMO ECCESSIVO DALLO SCARICO	MISCELA NON CORRETTA	Sostituire lo miscela.
	IL CARBURATORE MAL REGOLATO	Contattare un centro assistenza.

Se gli interventi esulano dalla manutenzione ordinaria, rivolgersi a personale qualificato.

CONDIZIONI DI GARANZIA A NORMA DI LEGGE

Tutti i nostri apparecchi sono stati sottoposti ad accurati collaudi e sono coperti da garanzia.

La garanzia decorre dalla data di acquisto. In caso di riparazione dell'apparecchio, durante il periodo di garanzia, è necessario allegare una copia della ricevuta di acquisto.

La garanzia è valida se l'apparecchio presenta evidenti difetti di fabbricazione e le istruzioni contenute nel presente manuale sono state rispettate.

La garanzia non è valida se l'apparecchio presenta evidenti segni di manomissione o è stato utilizzato in modo inappropriato.

Sono escluse da garanzia le parti soggette a normale usura.

Il costruttore declina ogni responsabilità per eventuali danni a persone o cose causati da cattiva installazione o uso improprio dell'apparecchio.

12. Dati Tecnici

MODELLO	TKXZ1E32-1
CODICE	CDF00784
SERIE	TS60
Tipo motore EU V	monocilindrico 2 tempi 1E32F
Omologazione motore	e24*2016/1628*2018/989SHA1/P*0374*00
Raffreddamento	ad aria, con sistema a ventilazione forzata
Cilindrata	22,5 cc
Potenza	0,65 kW
Rapporto di compressione	8,0:1
Accensione	elettronica
Avviamento	a strappo
Velocità nominale	6500 giri/min⁻¹
Velocità al massimo	8000 giri/min⁻¹
Velocità al minimo	3500±200 giri/min⁻¹
Carburante	miscela benzina/olio (vedi capitolo 6)
Carburatore	a membrana
Candela	L8RTF o similari
Capacità serbatoio carburante	0,6 L
Lunghezza lama	650 mm
Taglio effettivo	600 mm
Passo dentatura	35 mm
Peso con serbatoio vuoto ca.	5,5 kg
Livello pressione acustica L _{PA}	97,6 dB(A)
Livello potenza acustica misurata L _{WA}	104,7 dB(A) K=3,0 dB(A)
Livello potenza acustica garantita L _{WA}	108,0 dB(A)
Vibrazioni impugnatura anteriore *	≤ 12,215 m/s² K=1,5
Vibrazioni impugnatura posteriore *	≤ 7,25 m/s² K=1,5

* Il livello di vibrazioni indicato nelle presenti istruzioni è stato rilevato seguendo una procedura di misurazione normata e può essere utilizzato per confrontare macchine differenti. Lo stesso è idoneo anche per una valutazione temporanea della sollecitazione da vibrazioni. Il livello di vibrazioni indicato rappresenta gli impieghi principali della macchina. Qualora la macchina venisse utilizzata tuttavia per altri impieghi, con accessori differenti oppure con manutenzione insufficiente, il livello di vibrazioni può differire. Questo può aumentare sensibilmente la sollecitazione da vibrazioni per l'intero periodo di tempo operativo. Per una valutazione precisa della sollecitazione da vibrazioni bisognerebbe considerare anche i tempi in cui l'apparecchio è spento oppure è acceso ma non è utilizzato effettivamente. Questo può ridurre chiaramente la sollecitazione da vibrazioni per l'intero periodo operativo. Adottare misure di sicurezza supplementari per la protezione dell'operatore dall'effetto delle vibrazioni come p.es.: manutenzione della macchina e degli accessori, mani calde, organizzazione dello svolgimento del lavoro.



DICHIARAZIONE DI CONFORMITÀ CE

C.D.F. Consorzio Distributori Ferramenta con sede in Roma, Piazza di Villa Carpegna 43,
dichiara sotto la propria responsabilità che:

La macchina: **TAGLIASIEPI CON MOTORE A SCOPPIO**
(n° 25 All 1 parte A D. Legge 262)

Marca: **EXCEL**

Modello: **TKXZ1E32-1**

Potenza netta installata: **650W**

Codice: **CDF00784**

Ai sensi delle seguenti Direttive:

2006/42 CE (Macchine)
2014/30 UE (Compatibilità Elettromagnetica)
2000/14 CE e 2005/88 CE (Emissioni acustiche ambientale)

È conforme ai requisiti essenziali di sicurezza e di tutela della salute di cui alle Direttive UE sopra riportate,
nonché ai requisiti delle Norme:

EN ISO 10517:2019
EN ISO 14982:2009

- Il livello di potenza sonora misurato su un'apparecchiatura rappresentativa del tipo oggetto della dichiarazione di conformità è: 104,7 dB(A) K=3 dB(A)
- Il livello di potenza sonora garantita per l'apparecchiatura: 108 dB(A)

Procedura seguita per la valutazione di conformità alle 2000/14 CE e 2005/88 CE: Allegato V.

Persona responsabile autorizzata a costituire e redigere il Fascicolo Tecnico:
Franco Stramaglia, c/o Unità Locale Sede Operativa C.D.F. Via Villetta Strà 12, 13881 Cavaglià (BI)

Roma, 29 maggio 2024

Il Presidente
Franco Stramaglia

Persona autorizzata a redigere la Dichiarazione di Conformità: Franco Stramaglia Presidente del C.D.F.

Le descrizioni e le illustrazioni contenute nel presente manuale si intendono non rigorosamente impegnative.
La ditta si riserva il diritto di apportare modifiche o variazioni ai prodotti senza nessun tipo di preavviso.
La riproduzione anche parziale del presente manuale è vietata secondo termini di legge.

C.D.F. Consorzio Distributori Ferramenta – Sede Legale: Piazza di Villa Carpegna 43, 00165 Roma IT
Unità Locale Sede Operativa: Via Villetta Strà 12, 13881 Cavaglià (BI) IT – www.cdfgroup.it – contatti@cdfgroup.it
Made in China